

PROGNOZA ODDZIAŁYWANIA NA ŚRODOWISKO
ustaleń miejscowego planu zagospodarowania
przestrzennego miasta Połczyn- Zdrój

OPRACOWANIE:
E-Projekt Karol Jaworski

Drawsko Pomorskie, 2021/22 r.

SPIS TREŚCI

| | |
|--|-----------|
| 1 PRZEDMIOT, CEL, METODA OPRACOWANIA | 2 |
| 1.1 PRZEDMIOT I CEL PROGNOZY | 2 |
| 1.2 METODA OPRACOWANIA | 4 |
| 1.3 PODSTAWY PRAWNE, NA KTÓRYCH OPARTO PROGNOZĘ..... | 5 |
| 1.4 ŹRÓDŁA INFORMACJI WYKORZYSTANE PRZY SPORZĄDZENIU PROGNOZY | 7 |
| 2 ISTNIEJĄCY STAN ŚRODOWISKA ORAZ POTENCJALNE ZMIANY TEGO STANU W PRZYPADKU BRAKU REALIZACJI ZMIANY MIEJSCOWEGO PLANU ZAGOSPODAROWANIA PRZESTRZENNEGO | 8 |
| 2.1 GŁÓWNE UWARUNKOWANIA ŚRODOWISKOWE..... | 8 |
| 2.2 HYDROGRAFIA | 11 |
| 2.3 SZATA ROŚLINNA..... | 14 |
| 2.4 FAUNA..... | 18 |
| 2.5 WARTOŚCI KULTUROWE..... | 20 |
| 2.6 UZDROWISKO I JEGO STREFY | 20 |
| 2.7 STAN ŚRODOWISKA | 20 |
| 3 ANALIZA ISTNIEJĄCYCH PROBLEMÓW OCHRONY ŚRODOWISKA ISTOTNYCH Z PUNKTU WIDZENIA REALIZACJI ZMIANY MIEJSCOWEGO PLANU ZAGOSPODAROWANIA PRZESTRZENNEGO, W SZCZEGÓLNOŚCI DOTYCZĄCYCH OBSZARÓW PODLEGAJĄCYCH OCHRONIE NA PODSTAWIE USTAWY O OCHRONIE PRZYRODY | 36 |
| 4 CELE OCHRONY ŚRODOWISKA USTANOWIONE NA SZCZEBLU MIĘDZYNARODOWYM, WSPÓLNOTOWYM I KRAJOWYM, ISTOTNE Z PUNKTU WIDZENIA REALIZACJI ZMIANY MIEJSCOWEGO PLANU ZAGOSPODAROWANIA PRZESTRZENNEGO, ORAZ SPOSOBY, W JAKICH TE CELE I INNE PROBLEMY ŚRODOWISKA ZOSTAŁY UWZGLĘDNIONE PODCZAS OPRACOWYWANIA DOKUMENTU | 37 |
| 5 ANALIZA PRZEWDYWANYCH ZNACZĄCYCH ODDZIAŁYWAŃ RÓŻNEGO RODZAJU NA POSZCZEGÓLNE KOMPONENTY ŚRODOWISKA PRZYRODNICZEGO I KULTUROWEGO..... | 39 |
| 5.1 ZMIANY W ŚRODOWISKU WYNIKAJĄCE Z PROJEKTOWANEJ ZMIANY KIERUNKÓW ZAGOSPODAROWANIA TERENU. | 40 |
| 5.2 WPŁYW USTALEŃ ZMIANY PLANU NA POSZCZEGÓLNE KOMPONENTY ŚRODOWISKA | 41 |
| 6 ROZWIĄZANIA MAJĄCE NA CELU ZAPOBIEGANIE, OGRANICZANIE LUB KOMPENSACJĘ PRZYRODNICZĄ NEGATYWNYCH ODDZIAŁYWAŃ NA ŚRODOWISKO, MOGĄCYCH BYĆ REZULTATEM REALIZACJI PROJEKTOWANEGO DOKUMENTU, W SZCZEGÓLNOŚCI NA CELE I PRZEDMIOT OCHRONY OBSZARU NATURA 2000 ORAZ INTEGRALNOŚĆ TEGO OBSZARU..... | 49 |
| 7 PROPOZYCJE DOTYCZĄCE PRZEWDYWANYCH METOD ANALIZY SKUTKÓW REALIZACJI POSTANOWIEŃ PROJEKTOWANEGO DOKUMENTU ORAZ CZĘSTOTLIWOŚCI JEJ PRZEPROWADZANIA..... | 52 |
| 8 INFORMACJE O MOŻLIWYM TRANSGRANICZNYM ODDZIAŁYWANIU NA ŚRODOWISKO..... | 52 |
| 9 STRESZCZENIE W JĘZYKU NIESPECJALISTYCZNYM..... | 53 |

1 PRZEDMIOT, CEL, METODA OPRACOWANIA

1.1 Przedmiot i cel prognozy

Przedmiotem opracowania jest prognoza oddziaływania na środowisko dotyczy terenów położonych w granicach administracyjnych miasta Polczyn-Zdrój, określonych w uchwale Nr XXXVII/446/2021 Rady Miejskiej w Polczynie-Zdroju z dnia 16 czerwca 2021 r. w sprawie przystąpienia do sporządzenia miejscowego planu zagospodarowania przestrzennego miasta Polczyn-Zdrój.

Na terenie opracowania obowiązują następujące plany miejscowe:

- 1) uchwała Nr XVII/128/95 Rady Miejskiej w Polczynie-Zdroju z dnia 29 listopada 1995 r. w sprawie zmiany miejscowego planu ogólnego zagospodarowania przestrzennego miasta Polczyna-Zdroju (Dz. Urz. Województwa Koszalińskiego z 1996 r. Nr 3, poz. 13),
- 2) chwała Nr XXIV/218/2008 Rady Miejskiej w Polczynie-Zdroju z dnia 27 sierpnia 2008 r. w sprawie zmiany miejscowego planu zagospodarowania przestrzennego miasta Polczyn-Zdrój, dla obszaru ograniczonego ulicami Zamkową, Powstańców Warszawskich, Dolną i rzeką Wogrą (Dz. Urz. Woj.Zach. z 2008 r., Nr 83 poz. 1772),
- 3) uchwała Nr XVII/165/2012 Rady Miejskiej w Polczynie-Zdroju z dnia 25 stycznia 2012 r. w sprawie miejscowego planu zagospodarowania przestrzennego miasta Polczyn-Zdrój, obejmującego teren przy ulicy Polnej, oznaczony w studium uwarunkowań i kierunków zagospodarowania przestrzennego miasta i gminy Polczyn-Zdrój symbolem "MN*58" (Dz. Urz. Woj.Zach. z 2012 r. poz. 500),
- 4) uchwała Nr XVIII/173/2012 Rady Miejskiej w Polczynie-Zdroju z dnia 29 lutego 2012 r. w sprawie zmiany miejscowego planu zagospodarowania przestrzennego miasta Polczyn-Zdrój, obejmującego teren przy ulicy Wojska Polskiego (Dz. Urz. Woj.Zach. z 2012 r. poz. 944),
- 5) uchwała Nr LI/468/2014 Rady Miejskiej w Polczynie-Zdroju z dnia 25 czerwca 2014 r. w sprawie zmiany miejscowego planu zagospodarowania przestrzennego miasta Polczyn-Zdrój (Dz. Urz. Woj.Zach. z 2014 r. poz. 3219),
- 6) uchwała Nr LIII/476/2014 Rady Miejskiej w Polczynie-Zdroju z dnia 24 września 2014 r. w sprawie zmiany miejscowego planu zagospodarowania przestrzennego miasta Polczyn-Zdrój (Dz. Urz. Woj.Zach. z 2014 r. poz. 4129),
- 7) uchwała Nr XL/385/2017 Rady Miejskiej w Polczynie-Zdroju z dnia 17 sierpnia 2017 r. w sprawie miejscowego planu zagospodarowania przestrzennego miasta Polczyn-Zdrój (Dz. Urz. Woj.Zach. z 2017 r. poz. 3758),
- 8) uchwała Nr XLII/392/2017 Rady Miejskiej w Polczynie-Zdroju z dnia 27 września 2017 r. w sprawie zmiany miejscowego planu zagospodarowania przestrzennego miasta Polczyn-Zdrój (Dz. Urz. Woj.Zach. z 2017 r. poz. 4455),
- 9) uchwała Nr XLVII/452/2018 Rady Miejskiej w Polczynie-Zdroju z dnia 31 stycznia 2018 r. w sprawie miejscowego planu zagospodarowania przestrzennego miasta Polczyn-Zdrój (Dz. Urz. Woj.Zach. z 2018 r. poz. 1128),
- 10) uchwała Nr XLVII/453/2018 Rady Miejskiej w Polczynie-Zdroju z dnia 31 stycznia 2018 r. w sprawie miejscowego planu zagospodarowania przestrzennego miasta Polczyn-Zdrój (Dz. Urz. Woj.Zach. z 2018 r. poz. 1129),

- 11) uchwała Nr LII/500/2018 Rady Miejskiej w Polczynie-Zdroju z dnia 27 czerwca 2018 r. w sprawie miejscowego planu zagospodarowania przestrzennego miasta Polczyn-Zdrój (Dz. Urz. Woj.Zach. z 2018 r. poz. 3537),
- 12) uchwała Nr LIII/515/2018 Rady Miejskiej w Polczynie-Zdroju z dnia 29 sierpnia 2018 r. w sprawie miejscowego planu zagospodarowania przestrzennego miasta Polczyn-Zdrój (Dz. Urz. Woj.Zach. z 2018 r. poz. 4344),
- 13) uchwała Nr XVI/175/2019 Rady Miejskiej w Polczynie-Zdroju z dnia 16 października 2019 r. w sprawie miejscowego planu zagospodarowania przestrzennego miasta Polczyn-Zdrój (Dz. Urz. Woj.Zach. z 2019 r. poz. 5921).

Analizując następujące uwarunkowania urbanistyczne, stwierdzono zasadność uchwalenia miejscowego planu dla obszaru miasta:

- **konieczność połączenia w całość 13 nowych planów miejscowych oraz planu z 1995 r. dla lepszej czytelności informacji w nim zawartych,**
- **doprowadzenie do zgodności ze Studium niektórych terenów,**
- **wprowadzenie nowych granic stref uzdrowiskowych,**
- **wprowadzenie obszarów szczególnego zagrożenia powodzią,**
- **uwzględnienie potrzeb inwestycyjnych Gminy i wniosków osób fizycznych.**

Niniejsza prognoza oddziaływania na środowisko powstała jako realizacja zapisów ustawy o udostępnieniu informacji o środowisku i jego ochronie, udziale społeczeństwa w ochronie środowiska oraz o ocenach oddziaływania na środowisko, a także ustawy o planowaniu i zagospodarowaniu przestrzennym. Stanowi ona niezbędny załącznik do projektu miejscowego planu zagospodarowania przestrzennego (mpzp), która podlega opiniowaniu przez regionalnego dyrektora ochrony środowiska oraz organy państwowej inspekcji sanitarnej i wykładana jest razem z nim do publicznego wglądu.

Celem opracowania prognozy jest:

wypełnienie wymogów ustawy o planowaniu i zagospodarowaniu przestrzennym oraz ustaw związanych z ochroną środowiska, określenie warunków lokalizacji, zagospodarowania terenu i procesu budowy, które spowodują, że podstawowe walory środowiska przyrodniczego nie ulegną zniszczeniu. Ponadto zagospodarowanie musi spełnić takie warunki, ażeby w procesie eksploatacji nie wystąpiły zjawiska niekorzystne dla człowieka i przyrody.

Przy opracowaniu prognozy kierowano się wytycznymi zawartymi w art. 51 ust. 2 Ustawy z dnia 3 października 2008 r. o udostępnianiu informacji o środowisku i jego ochronie, udziale społeczeństwa w ochronie środowiska oraz o ocenach oddziaływania na środowisko, zgodnie z którym prognoza ta powinna:

1. zawierać:

- informacje o zawartości, głównych celach projektowanego dokumentu oraz jego powiązaniach z innymi dokumentami,
- informacje o metodach zastosowanych przy sporządzaniu prognozy,
- propozycje dotyczące przewidywanych metod analizy skutków realizacji postanowień projektowanego dokumentu oraz częstotliwości jej przeprowadzania,

- informacje o możliwym transgranicznym oddziaływaniu na środowisko,
 - streszczenie sporządzone w języku niespecjalistycznym;
2. określać, analizować i oceniać:
- istniejący stan środowiska oraz potencjalne zmiany tego stanu w przypadku braku realizacji projektowanego dokumentu,
 - stan środowiska na obszarach objętych przewidywanym znaczącym oddziaływaniem,
 - istniejące problemy ochrony środowiska istotne z punktu widzenia realizacji projektowanego dokumentu, w szczególności dotyczące obszarów podlegających ochronie na podstawie ustawy z dnia 16 kwietnia 2004 r. o ochronie przyrody,
 - cele ochrony środowiska ustanowione na szczeblu międzynarodowym, wspólnotowym i krajowym, istotne z punktu widzenia projektowanego dokumentu, oraz sposoby, w jakich te cele i inne problemy środowiska zostały uwzględnione podczas opracowywania dokumentu,
 - przewidywane znaczące oddziaływania, w tym oddziaływania bezpośrednie, pośrednie, wtórne, skumulowane, krótkoterminowe, średnioterminowe i długoterminowe, stałe i chwilowe oraz pozytywne i negatywne, na cele i przedmiot ochrony obszaru Natura 2000 oraz integralność tego obszaru, a także na środowisko, a w szczególności na: różnorodność biologiczną, ludzi, zwierzęta, rośliny, wodę, powietrze, powierzchnię ziemi, krajobraz, klimat, zasoby naturalne, zabytki, dobra materialne, z uwzględnieniem zależności między tymi elementami środowiska i między oddziaływaniami na te elementy;

oraz

3. przedstawiać:
- rozwiązania mające na celu zapobieganie, ograniczanie lub kompensację przyrodniczą negatywnych oddziaływań na środowisko, mogących być rezultatem realizacji projektowanego dokumentu, w szczególności na cele i przedmiot ochrony obszaru Natura 2000 oraz integralność tego obszaru,
 - biorąc pod uwagę cele i geograficzny zasięg dokumentu oraz cele i przedmiot ochrony obszaru Natura 2000 oraz integralność tego obszaru – rozwiązania alternatywne do rozwiązań zawartych w projektowanym dokumencie wraz z uzasadnieniem ich wyboru oraz opis metod dokonania oceny prowadzącej do tego wyboru albo wyjaśnienie braku rozwiązań alternatywnych, w tym wskazania napotkanych trudności wynikających z niedostatków techniki lub luk we współczesnej wiedzy.

1.2 Metoda opracowania

Informacje zawarte w niniejszej prognozie oddziaływania na środowisko, zostały opracowane stosownie do stanu współczesnej wiedzy i metod oceny oraz zostały dostosowane do zawartości i stopnia szczegółowości projektowanych ustaleń zmiany planu oraz etapu przyjęcia tego dokumentu w procesie opracowywania projektów dokumentów powiązanych z projektowanym planem zagospodarowania przestrzennego.

Podczas opracowywania prognozy dokonano:

- określenia stanu środowiska na podstawie obserwacji terenowych oraz analizy materiałów archiwalnych,
- analizy i oceny przydatności terenów pod względem planowanych funkcji terenu oraz ich oddziaływań na środowisko,

- oceny potencjalnych zagrożeń środowiska, istotnych z punktu widzenia projektowanych zmian oraz wpływ zapisów ustaleń projektu zmiany planu na funkcjonowanie środowiska.

Analizami objęto obszar objęty projektem planu wraz z terenami sąsiednimi, w zakresie umożliwiającym rzetelne wnioskowanie co do wpływu ustaleń na środowisko.

1.3 Podstawy prawne, na których oparto prognozę

- Ustawa z dnia 27 kwietnia 2001 r. Prawo ochrony środowiska (Dz.U. z 2021 r. poz.1973 ze zm.),
- Ustawa z dnia 16 kwietnia 2004 r. o ochronie przyrody (Dz. U. 2022 r. poz. 916 ze zm.),
- Ustawa z dnia 3 października 2008 r. o udostępnianiu informacji o środowisku i jego ochronie, udziale społeczeństwa w ochronie środowiska oraz o ocenach oddziaływania na środowisko (Dz. U. z 2021 r. poz. 2373 ze zm.),
- Ustawa z dnia 27 marca 2003 r. o planowaniu i zagospodarowaniu przestrzennym (Dz. U. z 2022 r. poz. 503 ze zm.),
- Ustawa z dnia 28 lipca 2005 r. o lecznictwie uzdrowiskowym, uzdrowiskach i obszarach ochrony uzdrowiskowej oraz o gminach uzdrowiskowych (Dz.U. z 2021 r. poz.1301),
- Ustawa z dnia 28 września 1991 r. o lasach (Dz. U. z 2021 r. poz. 1275 ze zm.),
- Ustawa z dnia 3 lutego 1995 r. o ochronie gruntów rolnych i leśnych (Dz. U. z 2021 r. poz. 1326 ze zm.),
- Ustawa z dnia 14 grudnia 2012 r. o odpadach (Dz. U. z 2021 r. poz. 779 ze zm.),
- Ustawa z dnia 9 czerwca 2011 r. Prawo geologiczne i górnicze (Dz. U. z 2021 r. poz. 1420 ze zm.),
- Ustawa z dnia 20 lipca 2017 r. Prawo wodne (Dz. U. z 2021 r. poz. 624 ze zm.),
- Ustawa z dnia 10 kwietnia 1997 r. Prawo energetyczne (Dz.U. z 2021 r. poz. 716 ze zm.),
- Ustawa z dnia 13 września 1996 r. o utrzymaniu czystości i porządku w gminach (Dz.U. z 2021 r. poz. 888 ze zm.),
- Rozporządzenie Ministra Rozwoju z dnia 29 stycznia 2016 r. w sprawie rodzajów i ilości znajdujących się w zakładzie substancji niebezpiecznych, decydujących o zaliczeniu zakładu do zakładu o zwiększonym lub dużym ryzyku wystąpienia poważnej awarii przemysłowej (Dz. U. z 2016 r. poz. 138),
- Rozporządzenie Rady Ministrów z dnia 26 września 2019 r. w sprawie przedsięwzięć mogących znacząco oddziaływać na środowisko (Dz. U. z 2019 r. poz.1839),
- Rozporządzenie Ministra Środowiska z dnia 12 stycznia 2011 r. w sprawie obszarów specjalnej ochrony ptaków (Dz. U. Nr 25, poz. 133 ze zm.),
- Rozporządzenie Ministra Środowiska z dnia 9 października 2014 r. w sprawie ochrony gatunkowej roślin (Dz. U. z 2014 r. poz. 1409),
- Rozporządzenie Ministra Środowiska z dnia 9 października 2014 r. w sprawie ochrony gatunkowej grzybów (Dz. U. z 2014 r. poz. 1408),
- Rozporządzenie Ministra Środowiska z dnia 16 grudnia 2016 r. w sprawie ochrony gatunkowej zwierząt (Dz. U. z 2016 r. poz. 2183),
- Rozporządzenie Ministra Środowiska z dnia 13 kwietnia 2010 r. w sprawie siedlisk przyrodniczych oraz gatunków będących przedmiotem zainteresowania Wspólnoty, a także kryteriów wyboru obszarów kwalifikujących się do uznania lub wyznaczenia jako obszary Natura 2000 (Dz. U. z 2014 r. poz. 1713),

- Rozporządzenie Ministra Środowiska z dnia 14 czerwca 2007 r. w sprawie dopuszczalnych poziomów hałasu w środowisku (Dz. U. z 2014 r. poz. 112),
- Rozporządzenie Ministra Środowiska z dnia 24 sierpnia 2012 r. w sprawie poziomów niektórych substancji w powietrzu (Dz. U. z 2012 r. poz. 1031 ze zm.),
- Rozporządzenie Ministra Transportu, Budownictwa i Gospodarki Morskiej z dnia 25 kwietnia 2012 r. w sprawie ustalania geotechnicznych warunków posadawiania obiektów budowlanych (Dz. U. z 2012 r. poz. 463),
- Rozporządzeniu Ministra Zdrowia z dnia 17 grudnia 2019 r. w sprawie dopuszczalnych poziomów pól elektromagnetycznych w środowisku (Dz. U. z 2019 r. poz. 2448),
- Rozporządzeniem Ministra Klimatu i Środowiska z dnia 15 grudnia 2020 r. w sprawie zakresu i sposobu prowadzenia okresowych badań poziomów pól elektromagnetycznych w środowisku (Dz.U. z 2020 r. poz. 2311),
- Rozporządzenie Ministra Klimatu z dnia 2 stycznia 2020 r. w sprawie katalogu odpadów (Dz. U. z 2020 r. poz. 10),
- Zarządzenie Regionalnego Dyrektora Ochrony Środowiska w Szczecinie z dnia 24 czerwca 2014 r. w sprawie ustanowienia planu zadań ochronnych dla obszaru Natura 2000 Ostoja Drawska PLB320019 (Dz. U. z 2014 r. poz. 2674 ze zm.),
- Uchwała Nr XXXVII/499/14 Sejmiku Województwa Zachodniopomorskiego z dnia 24 czerwca 2014 r. w sprawie Drawskiego Parku Krajobrazowego (Dz. Urz. Woj. Zach. z 2014 r. poz. 2919),
- Uchwała Nr XXXII/375/09 Sejmiku Województwa Zachodniopomorskiego z dnia 15 września 2009 r. w sprawie obszarów chronionego krajobrazu (Dz. Urz. Woj. Zach. z 2021 r. poz. 2091).

1.4 Źródła informacji wykorzystane przy sporządzeniu prognozy

- Geografia fizyczna Polski, Kondracki J., PWN, Warszawa, 1998,
- Geneza, analiza i klasyfikacja gleb, Drzymała S., Maszner P., Mocek A., AR Poznań, 1997,
- Mapa hydrograficzna Polski w skali 1:50 000, wraz z komentarzem;
- Mapa sozologiczna Polski w skali 1:50 000,
- Mapa topograficzna Polski w skali 1:10 000,
- Plan Zagospodarowania Przestrzennego Województwa Zachodniopomorskiego, RBGP Województwa Zachodniopomorskiego w Szczecinie, Szczecin 2020,
- Strategia Rozwoju Województwa Zachodniopomorskiego do roku 2030,
- Program Ochrony Środowiska Województwa Zachodniopomorskiego na lata 2016-2020 z perspektywą do 2024, Szczecin 2016,
- Stan środowiska w województwie zachodniopomorskim. Raport 2020. GIOŚ Szczecin,
- Waloryzacja przyrodnicza województwa zachodniopomorskiego (Biuro Konserwacji Przyrody w Szczecinie, 02.2010 r.)
- Studium uwarunkowań i kierunków zagospodarowania przestrzennego dla miasta i gminy Połczyn Zdrój, 2021 r.;
- Strategia Rozwoju Gminy Połczyn –Zdrój na lata 2015-2025,
- Waloryzacja przyrodnicza gminy Połczyn-Zdrój, BKP w Szczecinie, 2003,
- Program Ochrony Środowiska. Miasto i Gmina Połczyn-Zdrój na lata 2017-2020 z perspektywą do 2024,
- Opracowanie ekofizjograficzne do projektu miejscowego planu zagospodarowania przestrzennego miasta Połczyn-Zdrój,
- Wizja w terenie.

2 ISTNIEJĄCY STAN ŚRODOWISKA ORAZ POTENCJALNE ZMIANY TEGO STANU W PRZYPADKU BRAKU REALIZACJI MIEJSCOWEGO PLANU ZAGOSPODAROWANIA PRZESTRZENNEGO

2.1 Główne uwarunkowania środowiskowe

2.1.1 Położenie terenu

Niniejsza prognoza oddziaływania na środowisko dotyczy terenów położonych w granicach administracyjnych miasta Polczyn-Zdrój, określonych w uchwale Nr XXXVII/446/2021 Rady Miejskiej w Polczynie-Zdroju z dnia 16 czerwca 2021 r. w sprawie przystąpienia do sporządzenia miejscowego planu zagospodarowania przestrzennego miasta Polczyn-Zdrój.

Pod względem fizyczno-geograficznego podziału Polski wg Kondrackiego obszar objęty opracowaniem położony jest w:

- **provincji** Niż Środkowoeuropejski (31)
- **podprovincji** Pojezierze Zachodniopomorskie (314)
- **makroregionie** Pojezierze Zachodniopomorskie (314.4)
- **mezoregionie** Wysoczyzna Łobeska(314.44)
- **mezoregionie** Pojezierze Drawskie (314.45)

Północna część miasta położona jest w mezoregionie Wysoczyzna Łobeska – rozciąga się ona pomiędzy Równiną Nowogardzką i Równiną Gryficką od zachodu i południowego-zachodu po Pojezierze Drawskie na wschodzie. Od północy ograniczają Równina Białogardzka, a od południa – Pojezierze Ińskie. Teren ten znajduje się na morenach czołowych. Jest obszarem wzniesionym 80-120 m n.p.m., z kulminacją 175 m n.p.m., występującą na północ od Świdwina. Charakterystycznymi formami rzeźby tego mezoregionu są doliny, głęboko wcięte w prawie płaską wysoczyznę morenową. Doliny te mają kształt rynien o stromych brzegach. Utworzone zostały na skutek silnej erozji wód roztopowych, jako drogi odpływu marginalnego na przedpolu topniejącego lodowca. Dna dolin, wcięte do 50 m w wysoczyznę polodowcową, tylko częściowo są wykorzystywane przez rzeki; Regę i jej dopływy: Starą Regę, Reską, Węgorze i Mołstową. Główna rzeka – Rega – początkowo płynie ku północy, powyżej Świdwina zatacza wielki łuk na południowy zachód i pod Łobzem ponownie skręca na północ, kierując się na Równinę Gryficką. Jej dolina stanowi najbardziej charakterystyczny element mezoregionu. Najrozleglejsze lasy znajdują się w zachodniej i południowej części regionu i zajmują około 1/3 powierzchni. Krajobraz w większości zdominowany jest przez obszary o charakterze rolniczym.

Południowe krańce miasta znajdują się w mezoregionie Pojezierze Drawskie - w jego obrębie wyróżnia się trzy ciągi moren czołowych fazy pomorskiej oraz zaznaczające się między nimi zagłębienia wytopiskowe po martwym lodzie. Wizualno-krajobrazową atrakcyjność pojezierza zwiększają duże jeziora na przedpolu najwyższych wzniesień. Piaszczysto-kamieniste gleby sprawiają, że stosunkowo znaczną powierzchnię zajmują lasy, w produkcji rolnej dominuje typ żytnio-ziemniaczany, duży jest udział pastwisk i łąk. W 1979 r. utworzono Drawski Park Krajobrazowy (103,6 km²).

Projekt planu wprowadza zmiany przeznaczenia w stosunku do obowiązujących planów miejscowych dla następujących terenów:

PROGNOZA ODDZIAŁYWANIA NA ŚRODOWISKO
ustaleń miejscowego planu zagospodarowania przestrzennego miasta Polczyn-Zdrój

| OBSZAR OBJĘTY PLANEM | DOTYCHCZASOWE ZAGOSPODAROWANIE | PRZEZNACZENIE TERENU W MIEJSCOWYM PLANIE ZAGOSPODAROWANIA PRZESTRZENNEGO | OPIS ZMIANY W STOSUNKU DO OBOWIĄZUJĄCEGO PLANU |
|--|---|--|---|
| B.32U B.33U | Tereny położone poza obszarami chronionymi, na obszarze i terenie górniczym, obowiązują wymogi przepisów ustawy Prawo geologiczne i górnicze oraz odpowiednie ustalenia § 10 i w strefie „B” ochrony uzdrowiska, obowiązują przepisy ustawy o lecznictwie uzdrowiskowym, uzdrowiskach i obszarach ochrony uzdrowiskowej oraz o gminach uzdrowiskowych. | Teren zabudowy mieszkaniowej jednorodzinnej, teren zabudowy usługowej | Teren zabudowy usługowej |
| C.8ZP | Teren położony częściowo w granicach obszaru Natura 2000 Dorzecze Parsęty, w granicach otuliny Drawskiego Parku Krajobrazowego, część terenu położona na obszarze i terenie górniczym, obowiązują wymogi przepisów odrębnych oraz odpowiednie ustalenia § 4 i §10 i w strefie „B” ochrony uzdrowiska, obowiązują przepisy ustawy o lecznictwie uzdrowiskowym, uzdrowiskach i obszarach ochrony uzdrowiskowej oraz o gminach uzdrowiskowych. | Teren zabudowy usług zdrowia, teren zabudowy usług turystyki | Zmiana na teren zieleni urządzonej (parki, skwery, zieleńce) |
| C.11MN C.12MN C.13MN C.14MN | Tereny położone w granicach otuliny Drawskiego Parku Krajobrazowego, część terenów położona na obszarze i terenie górniczym, obowiązują wymogi przepisów odrębnych oraz odpowiednie ustalenia § 4 i §10 i w strefie „B” ochrony uzdrowiska, obowiązują przepisy ustawy o lecznictwie uzdrowiskowym, uzdrowiskach i obszarach ochrony uzdrowiskowej oraz o gminach uzdrowiskowych. | Teren zabudowy usług turystyki | Zmiana na teren zabudowy mieszkaniowej jednorodzinnej |
| C.49U | Teren położony w granicach otuliny Drawskiego Parku Krajobrazowego i w strefie „B” ochrony uzdrowiska, obowiązują przepisy ustawy o lecznictwie uzdrowiskowym, uzdrowiskach i obszarach ochrony uzdrowiskowej oraz o gminach uzdrowiskowych. | Teren trwałych użytków zielonych | Zmiana na teren zabudowy usługowej |
| C.56MN C.57MN | Tereny położone poza obszarami chronionymi w strefie „C” ochrony uzdrowiska, obowiązują przepisy ustawy o lecznictwie uzdrowiskowym, uzdrowiskach i obszarach ochrony uzdrowiskowej oraz o gminach uzdrowiskowych. | Teren rolniczy | Zmiana na teren zabudowy mieszkaniowej jednorodzinnej |
| C.64MN | Teren położony w granicach otuliny Drawskiego Parku Krajobrazowego i w strefie „B” ochrony uzdrowiska, obowiązują przepisy ustawy o lecznictwie uzdrowiskowym, uzdrowiskach i obszarach ochrony uzdrowiskowej oraz o gminach uzdrowiskowych. | Teren trwałych użytków zielonych | Zmiana na teren zabudowy mieszkaniowej jednorodzinnej |
| D.18U | Teren położony w granicach otuliny Drawskiego Parku Krajobrazowego i w strefie „C” ochrony uzdrowiska, obowiązują przepisy ustawy o lecznictwie uzdrowiskowym, uzdrowiskach i obszarach ochrony uzdrowiskowej oraz o gminach uzdrowiskowych. | Teren istniejących obiektów produkcyjnych, składów i magazynów, teren trwałych użytków zielonych | Teren zabudowy usługowej |
| D.31MW | Teren położony w granicach otuliny Drawskiego Parku Krajobrazowego i w strefie „C” ochrony uzdrowiska, obowiązują przepisy ustawy o lecznictwie uzdrowiskowym, uzdrowiskach i obszarach ochrony uzdrowiskowej oraz o gminach uzdrowiskowych. | Teren zabudowy usługowej | Zmiana na teren zabudowy mieszkaniowej wielorodzinnej |
| D.34MW | Teren położony w granicach otuliny Drawskiego Parku Krajobrazowego i w strefie „C” ochrony uzdrowiska, obowiązują przepisy ustawy o lecznictwie uzdrowiskowym, uzdrowiskach i obszarach ochrony uzdrowiskowej oraz o gminach uzdrowiskowych. | Teren zabudowy mieszkaniowej jednorodzinnej, teren zabudowy usługowej | Zmiana na teren zabudowy mieszkaniowej wielorodzinnej |
| D.45U,MW D.46U,MW | Teren położony w granicach otuliny Drawskiego Parku Krajobrazowego i w strefie „C” ochrony uzdrowiska, obowiązują przepisy ustawy o lecznictwie uzdrowiskowym, uzdrowiskach i obszarach ochrony uzdrowiskowej oraz o gminach uzdrowiskowych. | Teren zabudowy mieszkaniowej jednorodzinnej, teren zabudowy usługowej | Zmiana na teren zabudowy mieszkaniowej wielorodzinnej, teren zabudowy usługowej |
| D.49MN,U | Teren położony poza obszarami chronionymi w strefie „C” ochrony uzdrowiska, obowiązują przepisy ustawy o lecznictwie uzdrowiskowym, uzdrowiskach i obszarach ochrony uzdrowiskowej oraz o gminach uzdrowiskowych, część terenu położona w strefie „WIII” ochrony stanowiska archeologicznego. | Teren rolniczy | Zmiana na teren zabudowy mieszkaniowej jednorodzinnej |

PROGNOZA ODDZIAŁYWANIA NA ŚRODOWISKO
ustaleń miejscowego planu zagospodarowania przestrzennego miasta Polczyn-Zdrój

| | | | |
|--|---|--|---|
| E.12MN | Teren położony w granicach obszaru Natura 2000 Dorzecze Parsęty, w strefie „C” ochrony uzdrowiska, obowiązują przepisy ustawy o lecznictwie uzdrowiskowym, uzdrowiskach i obszarach ochrony uzdrowiskowej oraz o gminach uzdrowiskowych. | Teren zabudowy usługowej, teren rolniczy | Zmiana na teren zabudowy mieszkaniowej jednorodzinnej |
| E.22U | Teren położony poza obszarami chronionymi w strefie „C” ochrony uzdrowiska, obowiązują przepisy ustawy o lecznictwie uzdrowiskowym, uzdrowiskach i obszarach ochrony uzdrowiskowej oraz o gminach uzdrowiskowych. | Teren istniejących obiektów produkcyjnych, składów i magazynów | Teren zabudowy usługowej |
| E.37MN E.38MN | Tereny położone poza obszarami chronionymi w strefie „C” ochrony uzdrowiska, obowiązują przepisy ustawy o lecznictwie uzdrowiskowym, uzdrowiskach i obszarach ochrony uzdrowiskowej oraz o gminach uzdrowiskowych | Teren istniejących obiektów produkcyjnych, składów i magazynów | Zmiana na teren zabudowy mieszkaniowej jednorodzinnej |
| F.13MW,U | Teren położony w granicach otuliny Drawskiego Parku Krajobrazowego i w strefie „B” ochrony uzdrowiska, obowiązują przepisy ustawy o lecznictwie uzdrowiskowym, uzdrowiskach i obszarach ochrony uzdrowiskowej oraz o gminach uzdrowiskowych. | Teren zabudowy mieszkaniowej wielorodzinnej i usługowej | Zmiana na teren zabudowy mieszkaniowej wielorodzinnej |
| F.44MW | Teren położony w granicach otuliny Drawskiego Parku Krajobrazowego i w strefie „B” ochrony uzdrowiska, obowiązują przepisy ustawy o lecznictwie uzdrowiskowym, uzdrowiskach i obszarach ochrony uzdrowiskowej oraz o gminach uzdrowiskowych. | Teren infrastruktury technicznej | Zmiana na teren zabudowy mieszkaniowej wielorodzinnej |
| F.60MW | Teren położony w granicach otuliny Drawskiego Parku Krajobrazowego i w strefie „B” ochrony uzdrowiska, obowiązują przepisy ustawy o lecznictwie uzdrowiskowym, uzdrowiskach i obszarach ochrony uzdrowiskowej oraz o gminach uzdrowiskowych. | Teren istniejących obiektów produkcyjnych, składów i magazynów | Zmiana na teren zabudowy mieszkaniowej wielorodzinnej |
| F.67U F.68U F.69U | Teren położony poza obszarami chronionymi w strefie „B” ochrony uzdrowiska, obowiązują przepisy ustawy o lecznictwie uzdrowiskowym, uzdrowiskach i obszarach ochrony uzdrowiskowej oraz o gminach uzdrowiskowych. | Teren istniejących obiektów produkcyjnych, składów i magazynów | Teren zabudowy usługowej |
| F.72MN | Teren położony w granicach otuliny Drawskiego Parku Krajobrazowego, obszarze i terenie górniczym, obowiązują wymogi przepisów odrębnych oraz odpowiednie ustalenia § 4 i §10, w strefie „B” ochrony uzdrowiska, obowiązują przepisy ustawy o lecznictwie uzdrowiskowym, uzdrowiskach i obszarach ochrony uzdrowiskowej oraz o gminach uzdrowiskowych, część terenu położona w strefie „WIII” ochrony stanowiska archeologicznego. | Teren ogrodów działkowych | Zmiana na teren zabudowy mieszkaniowej jednorodzinnej |
| F.75Kg | Teren położony w granicach otuliny Drawskiego Parku Krajobrazowego i w strefie „B” ochrony uzdrowiska, obowiązują przepisy ustawy o lecznictwie uzdrowiskowym, uzdrowiskach i obszarach ochrony uzdrowiskowej oraz o gminach uzdrowiskowych. | Teren zabudowy mieszkaniowej wielorodzinnej | Zmiana na teren zabudowy garażowej |
| F.82MN | Teren położony w granicach w granicach obszaru Natura 2000 Ostoja Drawska i granicach otuliny Drawskiego Parku Krajobrazowego i w strefie „B” ochrony uzdrowiska, obowiązują przepisy ustawy o lecznictwie uzdrowiskowym, uzdrowiskach i obszarach ochrony uzdrowiskowej oraz o gminach uzdrowiskowych. | Teren istniejących obiektów produkcyjnych, składów i magazynów | Zmiana na teren zabudowy mieszkaniowej jednorodzinnej |

W przypadku braku realizacji projektowanego dokumentu struktura funkcjonalno-przestrzenna nie powinna ulec większym zmianom, bowiem jest objęta obowiązującym miejscowym planem i tereny zostaną zabudowane i zagospodarowane zgodnie z jego wytycznymi.

2.1.2 Geologia. Geomorfologia

Obszar objęty opracowaniem pokrywają głównie utwory czwartorzędowe plejstoceniowe w postaci glin zwałowych i ich zwietrzliny oraz piasków i żwirów lodowcowych oraz piaski i żwiry sandrowe.

Główne elementy rzeźby, morfologii i krajobrazu można scharakteryzować następująco:

- formy geomorfologiczne i rzeźba terenu to elementy młodoglacjalnego krajobrazu,
- całość stanowi strefę wewnętrzną marginalnych utworów polodowcowych fazy pomorskiej zlodowacenia bałtyckiego,
- bardzo głębokie doliny rzeczne i pradoliny w sposób niezwykle silny przekształciły pozostawiony materiał osadowy uniemożliwiając wyraźne określenie poszczególnych poziomów wysoczyznowych,
- w obrębie poszczególnych poziomów występują mniejsze formy typu doliny rzeczne, kotliny, wzniesienia o charakterze grzbietów pagórków, często pochodzenia kemowego.

Gleby obszaru Gminy Polczyn Zdrój, podobnie jak całej tej części Pomorza, powstały z materiałów skalnych pochodzących z okresu recesji ostatniego zlodowacenia, a także późniejszych. Do czasów współczesnych zakumulowany materiał uległ dużym przemianom ewolucyjnym w długotrwałym procesie glebotwórczym. Gleby gminy Polczyn Zdrój należą do dwóch kompleksów: gleby bielicowe, rdzawe i brunatne wytworzone z piasków słabo gliniastych i gliniastych oraz gleby płowe, opadowo-glejowe i brunatne wytworzone z glin lekkich i średnich a także piasków naglinowych. Występują tutaj także gleby bagienne, które znajdują się w rejonie koryta rzeki Wogry i zbiorników wodnych: głównie są to gleby torfowe oraz gleby pobagienne, do których zaliczane są gleby torfowo-murszowe.

W przypadku braku realizacji projektowanego dokumentu nie nastąpi zmiana przeznaczenia gruntów rolnych na cele nierolnicze, a tym samym większość gleb zachowa swoją dotychczasową klasę bonitacyjną.

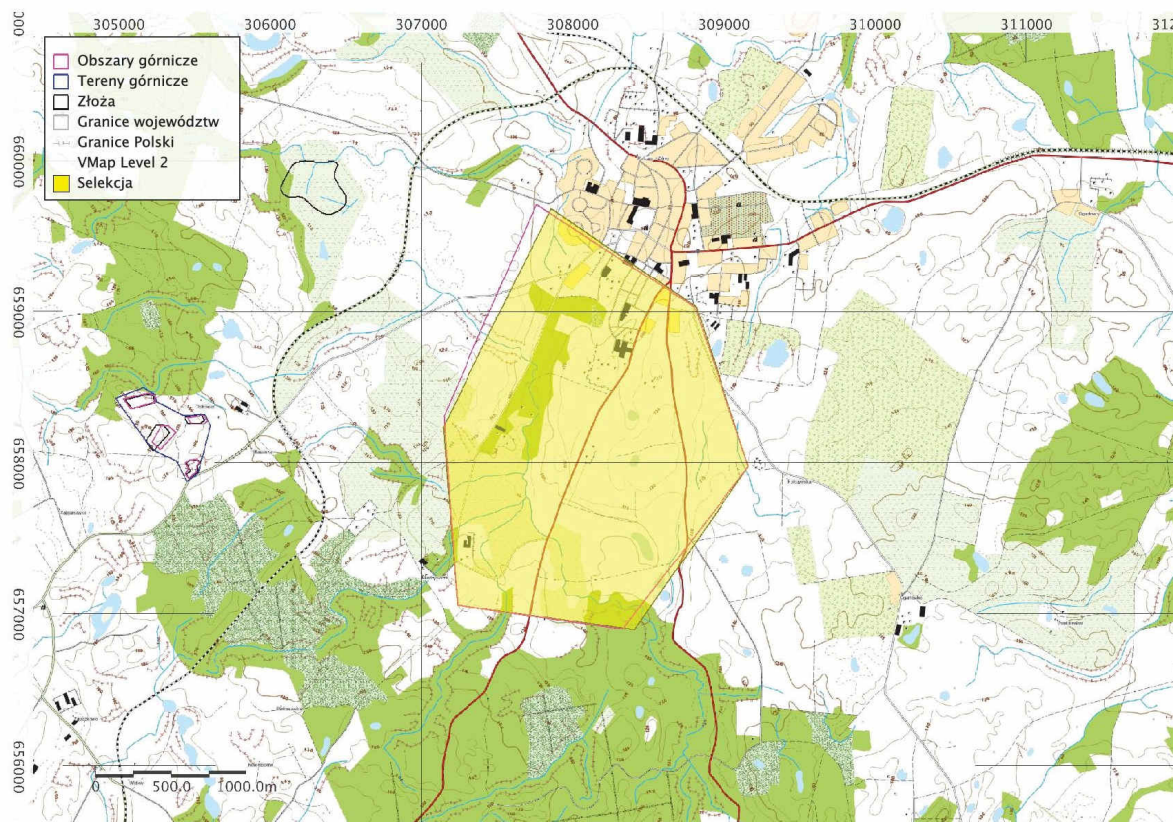
2.1.2.1 Złoża surowców mineralnych

Na analizowanym obszarze znajdują się obszar i teren górniczy obejmujący złoża wód leczniczych, obowiązują przepisy ustawy z dnia 9 czerwca 2011 r. Prawo geologiczne i górnicze.

Rysunek 1 Granica obszaru i terenu górniczego złoża wód leczniczych na tle miasta Polczyn-Zdrój¹

¹ <http://geoportal.pgi.gov.pl/midas>

PROGNOZA ODDZIAŁYWANIA NA ŚRODOWISKO
ustaleń miejscowego planu zagospodarowania przestrzennego miasta Polczyn-Zdrój



2.2 Hydrografia

Wody podziemne i gruntowe

Obszar opracowania położony jest w zasięgu jednolitych części wód podziemnych (JCWPd) nr 9.²

Teren objęty opracowaniem położony jest poza zasięgiem Głównych Zbiorników Wód Podziemnych.

W Polczynie-Zdroju wody podziemne znajdują się w utworach czwartorzędowych, gdzie występują przeważnie dwa lub trzy poziomy wodonośne. Z warstw czwartorzędowych, w wodę pitną i gospodarczą jest zaopatrywana okoliczna ludność oraz zakłady przemysłowe. Zwierciadło tych wód jest przeważnie napięte, a w samym mieście można zaobserwować samowypływy wody. Wydajności potencjalne ujęć osiągają ok. 70m³/h, przy kilku metrach depresji.

Do wód podziemnych zaliczane są także wody gruntowe, które charakterem i głębokością występowania odzwierciedlają cechy konfiguracyjne terenu oraz budowę geologiczną jego podłoża. Stan poziomy wód gruntowych uzależniony jest przede wszystkim od ilości opadów, dlatego też jego wzrost odnotowuje się szczególnie w okresie wiosennym podczas roztopów pokrywy śniegowej, oraz wzmożonych opadów atmosferycznych. Skład chemiczny wód gruntowych jest efektem oddziaływania opadów atmosferycznych, litologii, czasu krążenia, sytuacji morfologicznej oraz użytkowania terenu.

Najpłycej, do 2 m p.p.t. występują wody podziemne w głęboko wciętych dolinach rzecznych i rynnach jeziornych. W strefach wysoczyznowych obserwuje się duże zróżnicowanie głębokości zalegania i poziomu wód podziemnych, co wiąże się z urozmaiceniem rzeźby terenu. Poziom wód podziemnych kształtuje się na głębokości od 2 do 5 m p.p.t., przy czym na znacznych powierzchniach, nawet poniżej 5 m.

² <http://mjwp.gios.gov.pl>

Wody powierzchniowe

Przez teren opracowania przepływa rzeka Wogra, rzeka ma długości około 13 km, wypływa na wysokości 154,5 m n.p.m. z jeziora Kłokowskiego. Zasilana jest głównie poprzez wody gruntowe i jezioro Kłokowskie. Dolina rzeki miejscami jest wąska, o charakterze V- kształtnym z cechami przełomu, w innych odcinkach, w tym na obszarze opisywanym, przepływa przez szerokie obniżenie nawet o cechach kotlin (rejon miasta). Odwadnia obszary zlewniowe o powierzchni 62 km. W zlewni rzeki przeważają utwory gliniaste oraz występują liczne zagłębienia wypełnione torfem. Rzeka uchodzi do Dębnicy na poziomie około 60 m n.p.m. Niezwykle charakterystyczną cechą dorzecza Wogry jest to, że jest ono nieomal jednostronnie zasilana przez zlewnię zachodnią. Na rzece znajduje się kilka zbiorników retencyjnych oraz kilka mniejszych oczek wodnych.

Na terenie opracowania znajdują się rowy melioracyjne oraz małe zbiorniki wodne.

W przypadku braku realizacji projektowanego dokumentu nie przewiduje się pogorszenia stanu czystości i jakości wód powierzchniowych i podziemnych.

2.2.1 Klimat

Klimat obszaru gminy Polczyn Zdrój wykazuje charakter przejściowy pomiędzy klimatem morskim a klimatem kontynentalnym. W części północnej Gminy pokrytej przeważnie równinnymi terasami sandrowymi zaznaczają się cechy klimatu morskiego, podczas gdy część południowa, bardziej konfiguracyjnie zróżnicowana, wykazuje cechy klimatu kontynentalnego.

Przeciętna roczna temperatura na tym terenie wynosi ok. 8,8 °C przy przeciętnej temp. miesiąca najcieplejszego (lipiec) od 18,4 do 19°C, a najchłodniejszego (styczeń) ok. - 0,2- 0,8°C. Przeciętna temperatura okresu maj - lipiec mieści się w przedziale 12,7-17,7 °C. Roczna suma opadów osiąga wartość w granicach 549-714 mm. Najmniej opadów notuje się w kwietniu a najwięcej w lipcu i sierpniu. W okresie letnim i jesiennym dominują wiatry z kierunku zachodniego, natomiast zimą przeważają wiatry południowo-zachodnie. Liczba dni z przymrozkami od 66 do 77. Zaleganie pokrywy śnieżnej 28-40 dni, choć zdarzają się zimy zupełnie bezśnieżne. Średnia liczba dni pochmurnych 98-108. Średnie ciśnienie atmosferyczne to 1008 hPa.

Tabela 1. Zestawienie uśrednionych danych klimatycznych dla regionu Pojezierza Drawskiego wg. Normy Klimatyczne 1991-2020³

| Parametr | Pojezierze Drawskie |
|--|---------------------|
| Średnia dobową temperatura powietrza | 8,8 |
| Średnia minimalna temperatura powietrza | 4,4-4,7 |
| Średnia maksymalna temperatura powietrza | 13,1-13,3 |
| Liczba dni z temperaturą maksymalną poniżej 0° C | 21-24 |
| Liczba dni z temperaturą minimalną powyżej 0° C | 100-102 |
| Liczba dni z temperaturą maksymalną powyżej 25°C | 35-45 |
| Liczba dni z temperaturą maksymalną powyżej 35°C | 0,4-0,6 |
| Liczba dni z przymrozkami | 66-77 |
| Roczna suma opadu (mm) | 549-714 |
| Suma opadów atmosferycznych w okresie V-VII(mm) | 251-286 |
| Liczba dni z pokrywą śnieżną | 28-40 |

³ <https://klimat.imgw.pl>

| Parametr | Pojezierze Drawskie |
|--------------------------------|---------------------|
| Średnia liczba dni pochmurnych | 98-108 |
| Średnia liczba dni pogodnych | 39-97 |

W przypadku braku realizacji projektowanego dokumentu nie przewiduje się zmiany warunków klimatycznych.

2.3 Szata roślinna

Według regionalizacji geobotanicznej (J. M. Matuszkiewicz, 2008 r.) wynika, że teren opracowania znajduje się w:

- Prowincji Środkowoeuropejskiej,
- Podprowincji Południowobałtyckiej,
- Dziale Pomorskim,
- Krainie Pojezierzy Środkowopomorskich,
- Okręgu Drawsko-Szczecińskim,
- Podokręg Polczyński.

Roślinność potencjalna

Teren objęty opracowaniem znajduje się w grupie zbiorowisk łąk subkontynentalny, odmiana środkowopolska, seria żyzna, Tilo-Carpinetum. Gatunki główne w drzewostanie – grab, dąb szypułkowy, lipa drobnolistna; gatunki domieszkowe: klon pospolity, świerk (w południowej i północno-wschodniej Polsce), buk i jodła (na południu), dąb bezszypułkowy, kolon jawor, brzozy – brodawkowata i omszona, osika i jabłoń dzika oraz modrzew polski (w granicach zasięgu); na siedliskach wilgotnych również jesion, olsza czarna oraz wiązy – górski, polny i szypułkowy. Warstwa krzewów może być w różnym stopniu rozwinięta, zazwyczaj jest lepiej wykształcona na siedliskach żyzniejszych i wilgotniejszych. Oprócz podrostu drzew w jej skład wchodzi: leszczyna pospolita, trzmielina – pospolita i brodawkowata, kruszyna pospolita, czeremcha zwyczajna, głóg jednoszyjkowy, suchodrzew pospolity, kalina koralowa i jarząb pospolity, rzadziej inne gatunki, np. wawrzynek wilczczyko, czy kłokoczka południowa (w południowych rejonach Polski). W czasie aspektu wczesnowiosennego warstwę zielną wypełniają takie gatunki jak: zawilce – gajowy i żółty, przyłaszczka pospolita, groszek wiosenny, kokorycze – pusta i pełna, rutewka zdrojowata, ziarnopłon wiosenny i miodunka ćma. W przeciętnych warunkach siedliskowych do najczęściej występujących gatunków rozwijających się w okresach późniejszych należą: gwiazdnica wielokwiatowa, gajowiec żółty, podagrycznik pospolity, prosownica rozpierzchła, dąbrówka rozłogowa, czworolist pospolity, przytulia (marzanka) wonna, czerniec gronkowy, fiołek leśny, kokoryczka wielokwiatowa, jaskier kosmaty, zerwa kłosowa, nercznice – samcza i krótkoostna, konwalijka dwulistna i inne. Gatunkami charakterystycznymi zespołu są: turzycza orzęsiona i jaskier kaszubski, a walor gatunków regionalnie wyróżniających mają: przytulinka wiosenna, trzmielina brodawkowata i przytulia Schultesa. Warstwa porostowo-mszysta jest słabo wykształcona z takimi gatunkami mchów, jak: żurawiec falisty, gatunki z rodzaju krótkosz, dzióbkwiec Zetterstedta, merzyk pokrewny oraz płożymerzyki – kończysty i fałdowany.

Roślinność rzeczywista

Szaty roślinną przedstawiono na tle charakterystyki geobotanicznej i geomorfologicznej obszaru objętego opracowaniem. Powiązanie szaty z geomorfologią obszaru jest współzależne, ponieważ walory przyrodnicze świata roślin są odzwierciedleniem różnych elementów środowiska.

Na terenie zainwestowanym, który w znacznym stopniu jest zdominowany przez budownictwo mieszkaniowe i usługowe, oraz tereny przemysłowe, trudno jest mówić o występowaniu zbiorowisk roślinności rzeczywistej. Jedyną formę roślinności w tym terenie może stanowić zantropogenizowana roślinność urządzona w postaci sztucznie założonych trawników, muraw, nasadzeń drzew z gatunków klon, lipa, dąb, kasztanowiec, brzoza, topola i jesion, głównie w ciągach komunikacyjnych, oraz krzewów ozdobnych i roślin użytkowych w ogródkach przydomowych towarzyszących głównie zabudowie mieszkaniowej jednorodzinnej. Na tych terenach można spotkać następujące drzewa i krzewy: świerki pospolite i srebrne, sosny zwyczajne, jodły jednobarwne, choinę kanadyjską, platany zwyczajne, modrzew europejski, cyprysy, żywotniki, topole białe, czarne, osiki i włoskie, olchy czarne, wierzby purpurowe, kruche, wiciowe, białe, bez czarny i lilak, trzmielinę pospolitą, różę dziką, derenie, leszczyny pospolite, wiązy pospolite, kasztanowce zwyczajne, brzozy brodawkowate, klony zwyczajne i jawory, jesiony pospolite, octowce, robinie akacjowe, graby, lipy drobnolistne, dęby szypułkowe i czerwone, jarzębiny zwyczajne, jarzęby różaneczniaki, czeremchę amerykańską, drzewa owocowe. Żywopłaty najczęściej wykonane są z: ligustru pospolitego, forsycji, śnieguliczki, oraz cyprysów. W ogrodach uprawiane są także liczne kwiaty ozdobne, oraz pnącza, m.in. winobluszcz i bluszcz pospolity.

Na terenach niezainwestowanych na roślinność rzeczywistą składają się następujące zbiorowiska roślinne: wodne i szuwarowe, leśne i zaroślowe, łąkowe, segetalne i ruderalne.

Roślinność wodna i szuwarowa

Roślinność ekosystemów wodnych reprezentowana jest przez zbiorowiska roślinne prymitywnych zbiorowisk rzęs oraz różne zespoły hydrofitów m.in. rzęsy drobnej i rdestnicy. Zbiorowiska te tworzą mozaikę płatów różnej wielkości zarówno w strefie przybrzeżnej jezior, stawów wiejskich, śródpolnych oczek jak i w starorzeczach i zakolach rzek. Siedliska tych ekosystemów charakteryzują się mniejszym lub większym stopniem zeutrofizowania i stąd zasiedlone są pospolitymi płatami roślinności. Do takich zaliczyć należy: zespół spirodeli wielokorzeniowej, zbiorowisko rdestnicy grzebieniastej, zarośla moczarki kanadyjskiej, zespoły: rogatka sztywnego, włosienicznika krążkolistnego, wywłócznika kłosowego, rdestnicy połyskującej, rdestnicy przeszytej, żabiścieku pływającego, rdestnicy pływającej, rdestu ziemnowodnego i okrężnicy bagiennej.

Najcenniejszym zespołem wśród roślinności wodnej jest zespół „lilii wodnych” i charakterystyczny dla oligotroficznyc jezior zespół grzybieni północnych. Gatunkami tworzącymi zrąb roślinności tych fitocenoz są chronione grzybienie białe i grażel żółty oraz grzybienie północne. W strefie przybrzeżnej zbiorników wodnych pojawia się roślinność szuwarowa tworząca niewielkie płyty o charakterystycznym mozaikowatym układzie. Najczęściej spotykanymi zespołami roślinnymi są szuwaro: trzciny, oczeretowy, pałki wąskolistnej, skrzypowy, tatarakowy, pałki szerokolistnej, manny mielec, zespół strzałki wodnej i jeżogłówki pojedynczej oraz kropidła i rzepichy wodnej. Zbiorowiska szuwarowe są charakterystyczne także dla zaniedbanych użytków zielonych – łąk i pastwisk. Enklawy tych ekosystemów użytkowanych ekstensywnie zasiedlają inne fitocenozy reprezentowane głównie przez zespoły: ostrożeń warzywnego i rdestu

wężownika, situ rozpięzchłego, pastwiska śmiałkowe, łąki sitowo-trzęślicowe oraz zbiorowiska ziołoroślowe wysokich bylin dwuliściennych z dominacją wiązówki błotnej.

Roślinność ciepłolubna

Reprezentowana jest przez różne kadłubowe postaci zbiorowisk roślinnych zasiedlające siedliska antropogenicznie przekształcone. Są to odłogi porolne, skarpy przydrożne, grunty przeznaczone do zalesienia. Zbiorowiskami tymi są ciepłolubne zbiorowiska wysokich bylin ruderalnych, półruderalne kserotermiczne zbiorowiska pionierskie tworzone głównie przez rośliny kłączowe i rozłogowe, murawy szczotlichowe i murawy zawciągowe.

Roślinność ruderalna i segetalna

W części zurbanizowanej dominują zbiorowiska ruderalne oraz zespoły roślinności komponowanej. Zbiorowiska ruderalne występują przy zabudowaniach i przydrożach tworząc kompleksy fitocenoz zróżnicowanych florystycznie. Roślinność ruderalną stanowią głównie zespoły nitrofilne z klasy *Galio-Utricenea* z dużym udziałem pokrzywy i podagrycznika.

W części niezurbanizowanej głównie północnej i północno-zachodniej miasta Polczyn-Zdrój, dominują tereny rolnicze oraz towarzyszące im zbiorowiska segetalne, a na nieużytkowanych od dłuższego czasu rolniczo lub ogrodniczo terenach zbiorowiska ruderalne z różnej wielkości płatami zadrzewień i zakrzewień.

Zadrzewienia i zarośla

Na zarastających, odłogowanych gruntach rolnych w zaawansowanym procesie sukcesji wtórnej, któremu uległo większość pól terenu opracowania, które porasta głównie brzoza brodawkowata, klon pospolity, wierzba, topola oraz zarośla jarzębiny, głogu i bzu czarnego.

Tereny ugorowane na analizowanym terenie podzielić można na wyraźnie się odróżniające dwie grupy. Pierwsza to grupa „młodych” ugorów, na których nie zauważa się sukcesji samosiewów drzew i krzewów, gdzie w zespołach roślinnych dominują trawy (kupkówka pospolita, wyczyniec łąkowy) oraz rośliny zielne: bylica pospolita, nawłóć późna, nawłóć kanadyjska, nawłóć pospolita, wrotycz pospolity. Drugą grupę stanowią „stare” ugory z wyraźną sukcesją drzew (wierzby, brzozy, topoli i klonu) oraz krzewów, które tworzą płaty różnej wielkości.

Istotne dla fizjonomii terenu są także aleje i szpalery drzew wzdłuż ulic miasta i na terenach posesji.

Są to przede wszystkim: lipy, klony pospolite, klony jawory, jesiony wyniosłe, robinie akacjowe, kasztanowce zwyczajne, buki zwyczajne, dęby, brzozy brodawkowate, świerki pospolite, sosny zwyczajne.

Roślinność łąkowa

Roślinność łąkowa to głównie zbiorowiska roślinności ciepłolubnej opartej o pionierskie gatunki trawiaste i kłączowe tworzące murawy na zaniedbanych rolniczo gruntach ewentualnie zbiorowiska łąki kwietnej z roślinami dwuliściennymi oraz niewielkie skupiska krzewów tworzących zarośla.

Chronione gatunki roślin

Wg. Waloryzacji Przyrodniczej Województwa Zachodniopomorskiego na terenie **D.44WS** nad rzeką Wogrą, znajduje się stanowisko **skrzypu olbrzymiego** *Equisetum telmateia* Ehrh., na terenie **F.16ZC** znajdują się

stanowiska **bluszczą pospolitą *Hedera helix* L.**, na terenie **B.10ZP** znajdują się stanowiska **bluszczą pospolitą *Hedera helix* L.** oraz **grzybieni białych *Nymphaea alba* L.**

Pomniki przyrody

Na terenie opracowania znajdują się następujące pomniki przyrody:

- na terenie F.16ZC znajdują się stanowiska **bluszczą pospolitą** forma kwitnąca, obwód 6 – 10 cm, wysokość 5 - 6 m., chronione na podstawie rozporządzenie Nr 2/99 Wojewody Zachodniopomorskiego z dnia 30 marca 1999 r. (Dz. Urz. Woj. Zach. z 1999 r., Nr 7, poz. 71),
- na ul. Grunwaldzkiej przed budynkiem poczty działka nr ewid. 98/4 znajduje się **dąb szypułkowy**, chroniony na podstawie uchwały Rady Miejskiej w Polczynie-Zdroju Nr LIII/452/2010 z dnia 29 września 2010 r.
- na ul. Staszica działka nr ewid. 448/35 znajduje się **wiąz** chroniony na podstawie uchwały Rady Miejskiej w Polczynie-Zdroju Nr LIII/452/2010 z dnia 29 września 2010 r.

Istniejąca szata roślinna na obszarach niezainwestowanych przeznaczonych w projekcie planu do zainwestowania:

– **C.7ZP**- teren położony częściowo w granicach obszaru Natura 2000 Ostoja Drawska; znajduje się tu proponowany użytek ekologiczny UE-130- siedlisko przyrodnicze 9160-1 grąd subatlantycki. Teren jest objęty miejscowym planem, przyjętym uchwałą Nr LII/500/2018 Rady Miejskiej w Polczynie-Zdroju z dnia 27 czerwca 2018 r. w sprawie miejscowego planu zagospodarowania przestrzennego miasta Polczyn-Zdrój (Dz. Urz. Woj. Zach. z 2018 r., poz. 3537). Jednocześnie zaznaczam, iż **plan został pozytywnie uzgodniony w zakresie przepisów ustawy o ochronie przyrody. Obecny projekt planu nie wprowadził żadnych zmian na tym terenie;**

- **C.49U** - teren ogrodzony, z zadrzewieniami świerku, porośnięty roślinnością łąkową;
- **C.56MN i C.57MN** - teren z roślinnością charakterystyczna dla terenów ugorowanych, którą można zaliczyć do klasy *Stellarietea mediae* jest to zbiorowisko pól uprawnych i terenów ruderalnych z dominacją perzu właściwego *Agropyron repens*, poziewnika szorstkiego *Galeopsis tetrahit* i pachnotki zwyczajnej *Perilla frutescens*; jest to zbiorowisko jedno- i dwuletnich chwastów, roślin towarzyszących uprawom roślin okopowych i ogrodowych, zbożowych i lnu, także występujące na terenach ruderalnych; na tym terenie znajdują się pojedyncze zadrzewienia głównie brzozy i sosny;
- **C.64MN** - teren z roślinnością ruderalną, teren komisu samochodowego;
- **D.17U** - teren intensywnie zadrzewiony głównie różnymi gatunkami klonu i topoli i zaroślami jarzębiny, głogu i bzu czarnego, wzdłuż rowu melioracyjnego zadrzewienia wierzby;
- **D.49MN,U** - teren użytkowany rolniczo oraz towarzyszące im zbiorowiska segetalne;
- **E.12MN** - teren położony w granicach obszaru Natura 2000 Dorzecze Parsęty - jest to odłogowany grunt rolny w zaawansowanym procesie sukcesji wtórnej, w zespołach roślinnych dominują trawy kupkówka pospolita, wyczyniec łąkowy oraz rośliny zielne: bylica pospolita, nawłóć późna, nawłóć kanadyjska, nawłóć pospolita, wrotycz pospolity; teren porasta głównie brzoza brodawkowata, klon pospolity, wierzba i topola; w zagłębieniach terenu zakrzaczenia wierzby; na tym terenie znajdują się zbiorniki wodne z roślinnością charakterystyczną dla ekosystemów wodnych;
- **E.37MN i E.38MN** - tereny położone w sąsiedztwie obszaru Natura 2000 Dorzecze Parsęty - jest to odłogowany grunt rolny w zaawansowanym procesie sukcesji wtórnej, w zespołach roślinnych dominują trawy

kupkówka pospolita, wyczyńnic łąkowy oraz rośliny zielne: bylica pospolita, nawłóć późna, nawłóć kanadyjska, nawłóć pospolita, wrotycz pospolity; zadrzewienia głównie sosny około 15 - letniej; tereny w obowiązującym miejscowym planie, przyjętym uchwałą Nr XVI/128/95 Rady Miejskiej w Polczynie-Zdroju z dnia 29 listopada 1995 r. w sprawie zmiany miejscowego planu ogólnego zagospodarowania przestrzennego miasta Polczyna-Zdroju (Dz. Urz. Woj.Koszalińskiego z 1996 r. Nr 3, poz. 13) są przeznaczone pod tereny produkcyjne, bazy, składy i magazyny oraz rzemiosło;

– **F.72MN - teren na którym istnieje budynek mieszkalny z ogrodem-** to teren częściowo użytkowany rolniczo oraz znajdują się tu tereny nieużytków pokryte samosiewem głównie brzozy, topoli i klonu. Z uwagi na peryferyjne względem centrum miasta położenie tych terenów występuje prawdopodobieństwo pojawienia się pojedynczych osobników ssaków takich jak sarna, lis, dzik, które pojawić się mogą w poszukiwaniu pożywienia.

– **teren F.82MN - teren położony w granicach otuliny Drawskiego Parku Krajobrazowego i obszaru Natura 2000 Ostoja Drawska;** przez teren przepływa ciek wodny, część terenu zajmują łąki z charakterystyczną kombinacją gatunków z rzędu *Arrhenatheretalia elatioris*, wzdłuż cieku wodnego zadrzewienia głównie złożone z różnych gatunków wierzby oraz topole i klony; teren w obowiązującym miejscowym planie, przyjętym uchwałą Nr XVI/128/95 Rady Miejskiej w Polczynie-Zdroju z dnia 29 listopada 1995 r. w sprawie zmiany miejscowego planu ogólnego zagospodarowania przestrzennego miasta Polczyna-Zdroju (Dz. Urz. Woj.Koszalińskiego z 1996 r. Nr 3, poz. 13) jest przeznaczony pod tereny produkcyjne, bazy, składy i magazyny.

W przypadku braku realizacji projektowanego dokumentu obszary pozostaną w dotychczasowym użytkowaniu.

2.4 Fauna

Według regionalizacji zoogeograficznej Kostrowickiego (1991), obszar miasta Polczyn-Zdrój stanowi część następujących jednostek zoogeograficznych:

- *Państwo: Holarktyka,*
- *Podpaństwo: Palearktyka,*
- *Kraina Eurosyberyjska,*
- *Prowincja Nemoralna,*
- *Obszar Europejski,*
 - *Region Środkowoeuropejski,*
 - *Podregion Środkowy,*
 - *Okręg Centralny.*

Przeprowadzona inwentaryzacja faunistyczna gminy Polczyn Zdrój dostarczyła informacji o występowaniu na tym obszarze co najmniej 1 gatunku bezkręgowców i 6 kręgowców z Europejskiej Czerwonej Listy Zwierząt oraz 4 gatunków bezkręgowców i 17 kręgowców z Polskiej Czerwonej Listy Zwierząt. Świadczy to o średnich walorach biocenotycznych tego obszaru. Wśród najciekawszych okazów ptaków są: bąk, bielik, bocian czarny, czeczotka, gągoł, kania czarna, kania ruda, kormoran czarny, kulik wielki, łęczak, orlik krzykliwy, puchacz, rożeniec, rybołów.

Występują tu także 3 gatunki z europejskiej czerwonej listy zwierząt zagrożonych wyginięciem w skali światowej. Są to: bielik, derkacz, kania ruda.

Dodatkowo 68 gatunków zagrożonych jest wyginięciem na obszarze Pomorza Zachodniego.

Spośród ssaków na szczególną uwagę zasługują 3 gatunki z Europejskiej Czerwonej Listy Zwierząt zagrożonych wyginięciem w skali światowej. Są to: gacek wielkouch, nocek duży, wydra, a 21 gatunków zagrożonych jest wyginięciem na obszarze Pomorza Zachodniego.

Zurbanizowana część miasta Polczyn-Zdrój, będąca przedmiotem niniejszego opracowania, charakteryzuje się bardzo trudnymi warunkami do bytowania zwierząt. Na terenie tym występują zwłaszcza gatunki, których bytowania może współistnieć z obecnością człowieka. Teren nie jest całkowicie pozbawiony fauny, bowiem w przyrodzie występuje wiele gatunków zwierząt, których sposób odżywiania i menu są ściśle związane z bytowaniem człowieka. Należą do nich np. ptaki: m.in. wróble, sikorki, szpaki, kawki, wrony, gawrony, bociany białe, drobne gryzonie, krety, ślimaki, fauna glebowa, wiele gatunków owadów. Nie można także wykluczyć, że w czasie migracji zatrzymają się tu również przedstawiciele bardziej unikalnych gatunków, tym bardziej, że omawiany teren leży w stosunkowo czystym ekologicznie środowisku i otoczony jest cennymi i chroniącymi te walory obszarami.

Tereny niezainwestowane (leśne, rolne i łąkowe) położone na obrzeżach miasta, stanowią potencjalne żerowiska dla gatunków ptaków charakterystycznych dla krajobrazu polnego, np. skowronka polnego *Alauda arvensis*, świergotka polnego *Anthus campestris*, potrzaszca *Emberiza calandra*, makolągwy *Carduelis cannabina*, trznadla zwyczajnego *Emberiza citrinella*, gawrona *Corvus frugilegus* czy gatunków drapieżnych np. błotniaka stawowego *Circus aeruginosus*, błotniaka łąkowego *Circus pygargus* oraz myszołowa zwyczajnego *Buteo buteo*. Ze względu na sąsiedztwo terenów leśnych możliwe jest tu występowanie niektórych gatunków dzięciołów i sów, jak również wróblowatych związanych ze środowiskiem leśnym, np. kosa *Turdus merula*, strzyżyka *Troglodytes troglodytes*, kowalika *Sitta europaea*. Te tereny są też miejscami żerowiskowymi dla zajęcy, lisów, saren oraz dzików. Wszystkie wymienione gatunki podlegają ochronie regulowanej przepisami prawa łowieckiego.

Wg. Waloryzacji Przyrodniczej Województwa Zachodniopomorskiego na terenie **F.54U** znajduje się stanowisko **bociana białego** *Ciconia ciconia* a na terenie **C.36Zi** znajduje się stanowisko **pustułki zwyczajnej** *Falco tinnunculus*. W trakcie wizji terenowych na potrzeby ekofizjografii i niniejszej prognozy **na terenie objętym projektem planu stwierdzono chronione gatunki zwierząt, jednak są to gatunki popularne i nie zagrożone wyginięciem**. Zgodnie z rozporządzeniem Ministra Środowiska z dnia 16 grudnia 2016 r. w sprawie ochrony gatunkowej zwierząt (Dz. U. z 2016 r., poz. 2183), mogące występować na terenie objętym planem gatunki zwierząt, powinno się chronić na zasadach określonych w ustawie o ochronie przyrody.

W przypadku braku realizacji projektowanego dokumentu większość obszaru pozostanie w użytkowaniu rolniczym.

2.4.1 Krajobraz

Przyjęta przez Radę Europy w 2000 r. Europejska Konwencja Krajobrazowa definiuje krajobraz jako fragment powierzchni ziemi postrzegany przez ludzi, którego charakter jest wynikiem działania i interakcji

czynników przyrodniczych i antropogenicznych (art. 1). Definicja ta odzwierciedla pogląd, że krajobraz stanowi całość, której składowe przyrodnicze i kulturowe należy ujmować i rozpatrywać łącznie.

Termin „krajobraz” występuje także w prawie polskim, w wielu dokumentach prawnych, jednak nie posiada jednoznacznej definicji i występuje w różnych kontekstach. Ustawa Prawo ochrony środowiska traktuje krajobraz jako jeden z elementów środowiska przyrodniczego, które definiowane jest następująco: „ogół elementów przyrodniczych, w tym przekształconych w wyniku działalności człowieka, a w szczególności powierzchnia ziemi, kopaliny, wody, powietrze, zwierzęta i rośliny, krajobraz oraz klimat”. Ustawa o ochronie zabytków i opiece nad zabytkami zawiera pojęcie krajobrazu kulturowego, który definiuje jako „przestrzeń historycznie ukształtowaną w wyniku działalności człowieka, zawierającą wytwory cywilizacji oraz elementy przyrodnicze”.

W Ustawie o ochronie przyrody znajduje się określenie „ochrona krajobrazowa”, która oznacza „zachowanie cech charakterystycznych danego krajobrazu”, a walory krajobrazowe są zdefiniowane jako: „wartości ekologiczne, estetyczne lub kulturowe obszaru oraz związane z nimi rzeźba terenu, twory i składniki przyrody, ukształtowane przez siły przyrody lub działalność człowieka”.

Pierwotny krajobraz obszarów objętych opracowaniem, na skutek zurbanizowania poszczególnych terenów, w dużym stopniu został już zmieniony. Ze względu na stopień ingerencji człowieka w naturalną strukturę krajobrazu dominuje krajobraz zurbanizowany miejski – charakteryzujący się intensywną zabudową (mieszkaniową i usługową) z udziałem zieleni.

Ze względu na stopień ingerencji człowieka w naturalną strukturę krajobrazu na obszarze zmiany planu występują dwa typy krajobrazu:

- w zainwestowanej części dominuje krajobraz zurbanizowany miejski – charakteryzujący się intensywną zabudową (mieszkaniową i usługową) z udziałem zieleni.
- w obszarach niezainwestowanych występuje krajobraz otwarty (rolniczy, nieużytków) oraz krajobraz zielony w rejonach zalesionych.

W przypadku braku realizacji projektowanego dokumentu nie przewiduje się zmiany krajobrazu.

2.5 Wartości kulturowe

Wartości kulturowe są chronione ustaleniami planu.

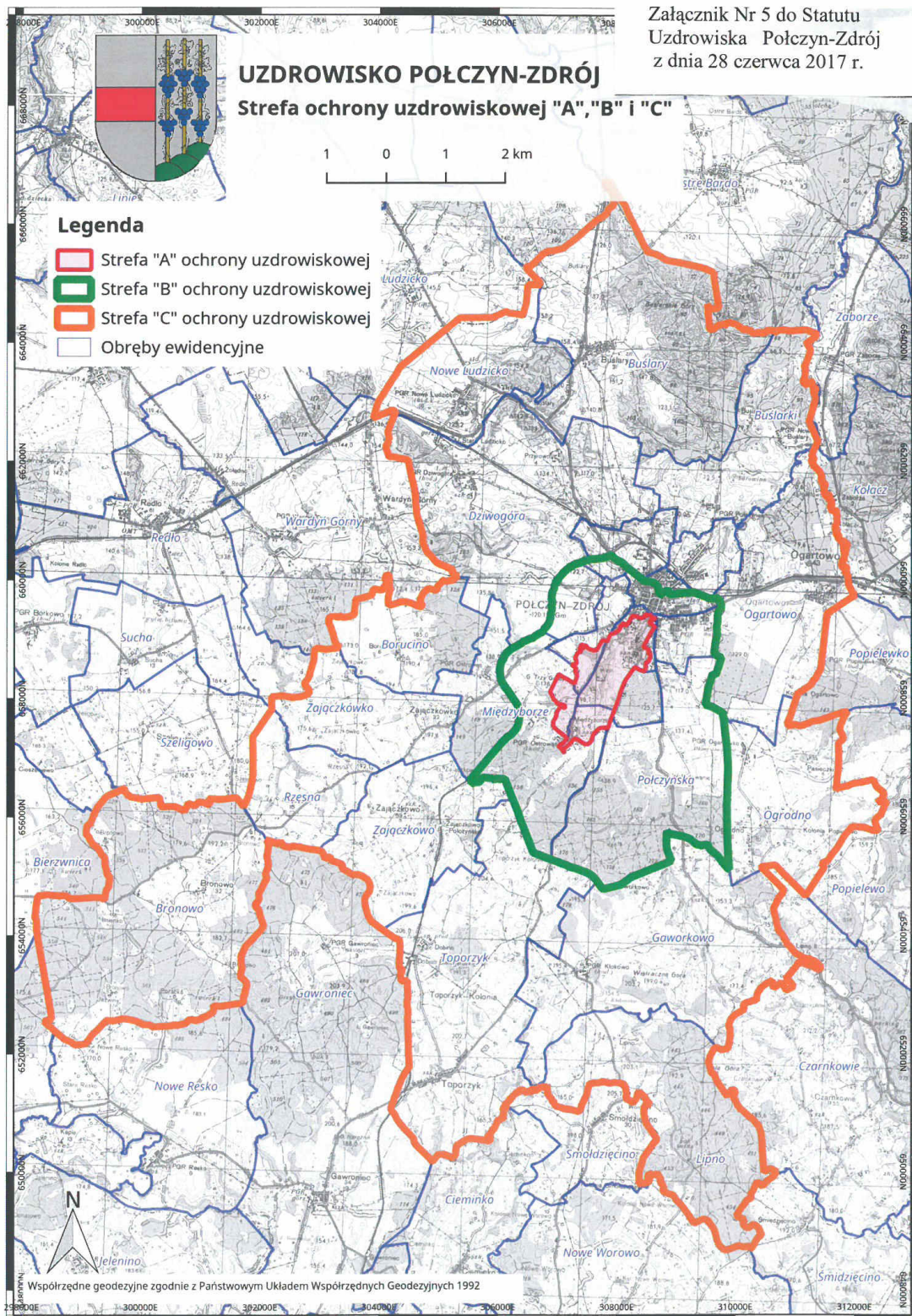
W przypadku braku realizacji projektowanego dokumentu nie przewiduje się wpływu na wartości kulturowe.

2.6 Uzdrowisko i jego strefy ochrony

Obszar objęty opracowaniem położony jest na obszarze uzdrowiska Polczyn -Zdrój, obowiązują uchwała Nr XXXXVIII/375/2017 Rady Miejskiej w Polczynie-Zdroju z dnia 28 czerwca 2017 r. w sprawie uchwalenia Statutu Uzdrowiska Polczyn-Zdrój (Dz. Urz. Woj.Zach. z 2017 r. poz. 3312) oraz odpowiednie przepisy ustawa z dnia 28 lipca 2005 r. o lecznictwie uzdrowiskowym, uzdrowiskach i obszarach ochrony uzdrowiskowej oraz o gminach uzdrowiskowych (Dz.U. z 2021 r. poz.1301). Na tym obszarze wyznaczono strefę A, B i C ochrony uzdrowiskowej. W strefie B ochrony uzdrowiskowej procentowy udział terenów zieleni musi wynosić nie mniej niż 50% obszaru j jest przyległy do strefy A. W strefie C ochrony uzdrowiskowej procentowy udział terenów biologicznie czynnych musi wynosić nie mniej niż 45% obszaru j jest przyległy do strefy B. W tych strefach obowiązują odpowiednie zakazy, dotyczące budowy i zagospodarowania terenów.

PROGNOZA ODDZIAŁYWANIA NA ŚRODOWISKO
ustaleń miejscowego planu zagospodarowania przestrzennego miasta Polczyn-Zdrój

Rysunek 2 Granice stref ochrony uzdrowskiej na tle gminy Polczyn-Zdrój⁴



⁴ Statut Uzdrowskiego Polczyn-Zdrój

2.7 Stan środowiska

Środowisko, w tym jego zasoby i walory przyrodnicze poddawane są różnym szkodliwym oddziaływaniom. Źródła niekorzystnych oddziaływań mogą być zlokalizowane na terenie obszaru, jak również mogą pochodzić z zewnątrz (migracja zanieczyszczeń w wodzie, w powietrzu).

2.7.1 Stan powietrza atmosferycznego

Na kształtowanie się jakości powietrza na danym obszarze mają wpływ przede wszystkim, wielkość i rozkład przestrzenny źródeł emisji zanieczyszczeń. Istotny wpływ mają także przemiany zachodzące w atmosferze oraz czynniki meteorologiczne.

Na stan powietrza mają wpływ następujące czynniki:

- emisja zorganizowana pochodząca ze źródeł punktowych i powierzchniowych oraz niska emisja pochodząca głównie z lokalnych kotłowni oraz palenisk domowych,
- emisja ze środków transportu i komunikacji - linowe źródło zanieczyszczeń z dróg,
- emisja niezorganizowana.

Główny Inspektorat Ochrony Środowiska w Szczecinie dokonuje corocznej oceny jakości powietrza dla Województwa Zachodniopomorskiego. Gmina Polczyn-Zdrój leży w strefie zachodniopomorskiej.

W strefie zachodniopomorskiej pomiary stężeń benzo(a)pirenu zawartego w pyłe zawieszonym PM₁₀, wykonywane w latach 2013-2018 wykazały, przekroczenia poziomu docelowego przez stężenia średnioroczne. Na przestrzeni ostatnich lat najwyższe wartości stężeń rejestrowane były w Szczecinku przy ul. Przemysłowej. W 2018 r. wynosiło 6 µg/m³. We wszystkich badanych okresach pomiary wykazały wyraźną sezonowość stężeń tego zanieczyszczenia w powietrzu. Mierzone wartości stężeń B(a)P w okresach zimowych były kilkukrotnie wyższe niż w sezonie letnim. Świadczy to o tym, iż głównym źródłem emisji benzo(a)pirenu do powietrza jest spalanie paliw stałych związane z ogrzewaniem mieszkań. Warto również zwrócić uwagę, że przekroczenia poziomu docelowego benzo(a)pirenu występują pomimo znacznej poprawy jakości powietrza pod względem zawartości pyłu zawieszonego PM₁₀. Może to oznaczać, że w kotłowniach indywidualnych spalane są coraz gorszej jakości paliwa stałe lub odpady, a przez to wysokość stężeń B(a)P utrzymuje się na stałym, wysokim poziomie. W związku z przekroczeniami poziomu docelowego określonego dla benzo(a)pirenu, dla strefy zachodniopomorskiej obowiązują uchwała Nr XXX/4680/18 Sejmiku Województwa Zachodniopomorskiego z dnia 27 lutego 2018 r. w sprawie określenia programu ochrony powietrza oraz planu działań krótkoterminowych dla strefy zachodniopomorskiej.

W strefie zachodniopomorskiej w latach 2013-2018 przekroczony został dla ozonu poziom celu długoterminowego, stanowiący dodatkowe kryterium oceny dla tego zanieczyszczenia i określony ze względu na ochronę zdrowia (klasa D2).

Dla pozostałych zanieczyszczeń, dla których stężenia nie przekroczyły obowiązujących w 2018 roku kryteriów ustanowionych ze względu na ochronę zdrowia: dwutlenku siarki (SO₂), dwutlenku azotu (NO₂),

tlenku węgla (CO), benzenu (C₆H₆), pyłu zawieszonego PM_{2,5}, arsenu (As), kadmu (Cd), niklu (Ni), ołowiu (Pb), ozonu (O₃) – poziom docelowy, strefa zachodniopomorska otrzymała klasę A (tabela 1).

Tabela 1. Klasy strefy zachodniopomorskiej dla poszczególnych zanieczyszczeń dla ochrony zdrowia w latach 2013-2018.⁵

| Strefa zachodniopomorska | Rok oceny | Klasa strefy dla poszczególnych zanieczyszczeń- ochrona zdrowia | | | | | | | | | | | | |
|--------------------------|-----------|---|-----------------|----|-------------------------------|------------------|-------------------|----|----|----|----|-------|---------------------|---------------------|
| | | SO ₂ | NO ₂ | CO | C ₆ H ₆ | PM ₁₀ | PM _{2,5} | Pb | As | Cd | Ni | B(a)P | O ₃ (dc) | O ₃ (dt) |
| | 2013 | A | A | A | A | A | A | A | A | A | A | C | A | D2 |
| | 2014 | A | A | A | A | A | A | A | A | A | A | C | C | D2 |
| | 2015 | A | A | A | A | A | A | A | A | A | A | C | C | D2 |
| | 2016 | A | A | A | A | A | A | A | A | A | A | C | C | D2 |
| | 2017 | A | A | A | A | A | A | A | A | A | A | C | A | D2 |
| | 2018 | A | A | A | A | A | A | A | A | A | A | C | C | D2 |

W województwie zachodniopomorskim ocenie jakości powietrza ze względu na ochronę roślin podlega tylko strefa zachodniopomorska. Pomiary zanieczyszczeń pod kątem ochrony roślin prowadzone były na stacji pomiarowej w Widuchowej. W roku 2018 nie zostały przekroczone wartości poziomu dopuszczalnego/docelowego żadnego z badanych zanieczyszczeń. Klasy stref województwa zachodniopomorskiego dla poszczególnych zanieczyszczeń, uzyskane w rocznej ocenie jakości powietrza za 2018 rok, z uwzględnieniem kryteriów ustanowionych w celu ochrony roślin.

Ze względu na ochronę roślin, w latach 2013-2018 na obszarze tej strefy nie zostały przekroczone poziomy kryterialne dwutlenku siarki (SO₂), tlenków azotu (NO_x) i ozonu (O₃) – poziom docelowy. Przekroczony został natomiast poziom celu długoterminowego ozonu (tabela 2).

Tabela 2 Klasy strefy zachodniopomorskiej dla poszczególnych zanieczyszczeń dla ochrony roślin w latach 2013-2018.⁶

| Strefa zachodniopomorska | Rok oceny | Klasa strefy dla poszczególnych zanieczyszczeń- ochrona roślin | | | |
|--------------------------|-----------|--|-----------------|---------------------|---------------------|
| | | SO ₂ | NO _x | O ₃ (dc) | O ₃ (dt) |
| | 2013 | A | A | A | D2 |
| | 2014 | A | A | A | D2 |
| | 2015 | A | A | A | D2 |
| | 2016 | A | A | A | D2 |
| | 2017 | A | A | A | D1 |
| | 2018 | A | A | A | D2 |

W latach 2013-2018 obowiązywało rozporządzenie Ministra Środowiska z dnia 24 sierpnia 2012 r. w sprawie poziomów niektórych substancji w powietrzu (Dz.U. 2012 r., poz. 1031), w którym określone były wartości poziomów informowania i alarmowego dla pyłu PM₁₀. Zgodnie z wartościami tych poziomów zawartymi w powyższym rozporządzeniu na obszarze województwa zachodniopomorskiego nie odnotowano przekroczeń poziomów informowania i alarmowego dla pyłu PM₁₀. Od roku 2019 obowiązują nowe poziomy

⁵ Stan środowiska w województwie zachodniopomorskim. Raport 2020. GIOŚ Szczecin;

⁶ Stan środowiska w województwie zachodniopomorskim. Raport 2020. GIOŚ Szczecin;

informowania i alarmowe według rozporządzenia Ministra Środowiska z dnia 8 października 2019 r. zmieniającego rozporządzenie w sprawie poziomów niektórych substancji w powietrzu (Dz.U. 2019 r., poz. 1931), które dla pyłu PM10 zostały zmniejszone o połowę w porównaniu do poprzednich poziomów i wynoszą 100 µg/m³ (stężenia dobowe) dla poziomu informowania oraz 150 µg/m³ (stężenia dobowe) dla alarmowego.

W przypadku braku realizacji projektowanego dokumentu nie przewiduje się pogorszenia stanu czystości powietrza atmosferycznego.

2.7.2 Klimat akustyczny i pola elektromagnetyczne

Podstawowym wskaźnikiem klimatu akustycznego jest sumaryczny poziom hałasu, na który składają się oddziaływania:

- hałasu komunikacyjnego od dróg, który rozprzestrzenia się na odległe obszary ze względu na rozległość źródeł;
- hałasu przemysłowego obejmującego swym zasięgiem najbliższe otoczenie;
- hałasu komunalnego towarzyszącego obiektom sportu, rekreacji i rozrywki.

Głównymi czynnikami mającymi wpływ na poziom hałasu komunikacyjnego są natężenie ruchu i udział transportu ciężkiego w strumieniu wszystkich pojazdów, stan techniczny pojazdów, rodzaj nawierzchni dróg, organizacja ruchu drogowego.

Na obszarze opracowania główne zagrożenie hałasem komunikacyjnym występuje wzdłuż dróg wojewódzkich nr 163 i nr 172.

Zgodnie z rozporządzeniem Ministra Środowiska z dnia 14 czerwca 2007 r. w sprawie dopuszczalnych poziomów hałasu w środowisku (Dz. U. z 2014 r., poz. 112) obowiązują następujące dopuszczalne poziomy hałasu określone wskaźnikami:

- $L_{DWN} = 45$ dB, $L_N = 40$ dB dla terenów zabudowy położonych w strefie A ochrony uzdrowiska;
- $L_{DWN} = 50$ dB, $L_N = 40$ dB dla terenów zabudowy mieszkaniowej jednorodzinnej, terenów zabudowy związanej ze stałym lub czasowym pobytem dzieci i młodzieży terenami domów opieki społecznej, terenów szpitali;
- $L_{DWN} = 55$ dB, $L_N = 45$ dB dla terenów zabudowy mieszkaniowej wielorodzinnej i zamieszkania zbiorowego, terenów zabudowy zagrodowej, terenów rekreacyjno-wypoczynkowych oraz terenów mieszkaniowo - usługowych.

Pomiary monitoringowe poziomów pól elektromagnetycznych (PEM) prowadzone są w cyklu trzyletnim przez Główny Inspektorat Ochrony Środowiska w ramach Państwowego Monitoringu Środowiska, zgodnie z rozporządzeniem Ministra Klimatu i Środowiska z dnia 15 grudnia 2020 r. w sprawie zakresu i sposobu prowadzenia okresowych badań poziomów pól elektromagnetycznych w środowisku (Dz.U. z 2020 r., poz. 2311). Do głównych źródeł pól elektromagnetycznych, zaliczamy obiekty elektroenergetyczne do wytwarzania i przesyłu energii elektrycznej (elektrownie, elektrociepłownie, stacje transformatorowe, napowietrzne linie elektroenergetyczne), instalacje i urządzenia radiokomunikacyjne (stacje bazowe telefonii komórkowej, radiowe i telewizyjne stacje nadawcze).

Ostatnie badania przeprowadzono na terenie miasta przy ul. Browarnej w roku 2017 i odnotowano 0,35 V/m, są to wartości znacznie poniżej wartości dopuszczalnej, która jest określona w rozporządzeniu Ministra

Zdrowia z dnia 17 grudnia 2019 r. w sprawie dopuszczalnych poziomów pól elektromagnetycznych w środowisku (DZ. U. z 2019 r. poz. 2448).

Na podstawie art. 124 ust. 1 ustawy z dnia 27 kwietnia 2001 r. *Prawo ochrony środowiska*, wojewódzki inspektor ochrony środowiska prowadzi, aktualizowany corocznie, rejestr zawierający informacje o terenach, na których stwierdzono przekroczenie dopuszczalnych poziomów pól elektromagnetycznych w środowisku, z wyszczególnieniem terenów przeznaczonych pod zabudowę mieszkaniową oraz miejsc dostępnych dla ludności. W 2018 r. na terenie gminy nie odnotowano zagrożonych terenów.⁷

W przypadku braku realizacji projektowanego dokumentu nie przewiduje się zmian w tym zakresie.

2.7.3 Jakość wód podziemnych i powierzchniowych

Teren opracowania znajduje się w obrębie 9 JCWPd Jednolitej Części Wód Podziemnych.

Monitoring stanu chemicznego wód podziemnych wykonywany jest w ramach Państwowego Monitoringu Środowiska na poziomie krajowym. Wykonawcą monitoringu stanu chemicznego wód podziemnych jest Państwowa Służba Hydrogeologiczna (PSH), której zadania realizowane są przez Państwowy Instytut Geologiczny – Państwowy Instytut Badawczy (PIG-PIB). Monitoring stanu chemicznego JCWPd na terenie województwa realizowany jest w formie monitoringu diagnostycznego i operacyjnego.

Monitoring diagnostyczny prowadzony jest przynajmniej raz w ciągu w ciągu 6 letniego cyklu aktualizacji planu gospodarowania wodami na obszarze dorzecza, w tym co najmniej co 3 lata dla wód podziemnych o zwierciadle swobodnym oraz co najmniej co 6 lat dla wód o zwierciadle napiętym. Monitoring operacyjny prowadzony jest co roku, z wyłączeniem roku w którym wykonywany jest monitoring diagnostyczny.

Ostatnie badanie przeprowadzone w punkcie pomiarowo-kontrolnym PIG-PIB 1010 na terenie gminy Polczyn-Zdrój oceniło jakość wody na III klasę. Stan chemiczny wód określono jako dobry, stwierdzono zanieczyszczenia żelazem i manganem. Są to wody wgłębne o zwierciadle napiętym.

Na jakość wód podziemnych na analizowanym terenie wpływ mają istniejące tu warunki hydrogeologiczne oraz formy prowadzonej działalności. Stan poziomu wód gruntowych uzależniony jest przede wszystkim od ilości opadów, dlatego też jego wzrost odnotowuje się szczególnie w okresie wiosennym podczas roztopów pokrywy śniegowej, oraz wzmożonych opadów atmosferycznych.

Skład chemiczny wód gruntowych jest efektem oddziaływania opadów atmosferycznych, litologii, czasu krążenia, sytuacji morfologicznej oraz użytkowania terenu. Coraz częściej wody gruntowe charakteryzuje wzrost zawartości substancji biogennej – związków azotu i fosforu, który spowodowany jest przede wszystkim procesami ługowania nawozów mineralnych do wód gruntowych oraz zanieczyszczeniami ściekami bytowymi nieskanalizowanych wsi.

Infiltracja wód opadowych do pokładów zasobów wód podziemnych i gruntowych, wpływająca na pogorszenie jakości tych wód może wynikać z różnorodności izolującej pokrywy w stropie warstw wodonośnych. Ukształtowane warstwy izolujące ujmowanych wód zapobiegają łatwemu przenikaniu do wód zanieczyszczeń z powierzchni, głównie przez infiltrację wód deszczowych wraz z którymi przedostają się do wód gruntowych środki ochrony roślin oraz zanieczyszczenia pochodzące z nieszczelnych zbiorników bezodpływowych (szamb).

Teren objęty opracowaniem znajduje się w regionie wodnym Dolnej Odry i Przymorza Zachodniego, zachodnia część miasta w zlewni elementarnej Wogra pd jeziora Wogra do dopływu z Ludzicka a wschodnia część miasta w zlewni elementarnej Wogra od dopływu z Ludzicka do ujścia.

⁷ Stan środowiska w województwie zachodniopomorskim. Raport 2020. GIOŚ w Szczecinie., 2020 r.

Ocenę jakości wód powierzchniowych reguluje rozporządzenie Ministra Środowiska z dnia 21 lipca 2016 r. w sprawie sposobu klasyfikacji stanu jednolitych części wód powierzchniowych oraz środowiskowych norm jakości dla substancji priorytetowych (Dz.U. z 2016 r. poz. 1187) oraz wytyczne Głównego Inspektoratu Ochrony Środowiska.

Zgodnie z „Raportem o stanie środowiska w województwie zachodniopomorskim w 2018 roku” na terenie opracowania prowadzone były badania rzeki Wogry, która posiada umiarkowany potencjał ekologiczny, ponieważ elementy biologiczne osiągnęły stan poniżej dobrego. Klasa II dla elementów fizykochemicznych i klasa I dla elementów hydromorfologicznych.

Tabela 3 Ocena stanu wód rzeki Wogry w roku 2018 w odniesieniu do jednolitych części wód (JCWP) na podstawie wyników państwowego monitoringu środowiska⁸

| Nazwa JCW | Klasyfikacja elementów | | | Potencjał ekologiczny |
|--|------------------------|-------------------|----------------------|-----------------------|
| | biologicznych | fizykochemicznych | hydromorfologicznych | |
| Wogry ujście do Dębnicy (poniżej m. Połczyn-Zdrój) kod PLRW60001044489 | Klasa III | powyżej II klasy | Klasa I | umiarkowany potencjał |

Do czynników wpływających na jakość wód powierzchniowych należą uwarunkowania naturalne, takie jak warunki klimatyczne i hydrologiczne, czy zdolność samooczyszczania oraz zanieczyszczenia antropogeniczne.

2.7.4 Gospodarka odpadami

Zgodnie z ustawą z dnia 13 września 1996 r. o utrzymaniu czystości i porządku w gminach (Dz.U. z 2021 r. poz. 888 ze zm.), gminy mają obowiązek sporządzenia regulaminu utrzymania czystości i porządku, który jest aktem prawa miejscowego.

Gospodarka odpadami na terenie gminy Połczyn-Zdrój prowadzona jest w oparciu o uchwałę Nr XXV/225/2016 Rady Miejskiej w Połczynie-Zdroju z dnia 11 lipca 2016 r. w sprawie Regulaminu utrzymania czystości i porządku na terenie Gminy Połczyn-Zdrój (Dz.Urz. Woj. Zachodniopomorskiego z 2016 r. poz.3252 ze zm.). Koordynacją zadań związanych z gospodarką odpadami zajmuje się Urząd Miejski w Połczynie-Zdroju. Prowadzi on ewidencję podmiotów realizujących zadania z zakresu usuwania, odzysku i unieszkodliwiania odpadów, wydaje pozwolenia podmiotom ubiegającym się o prawo wywozu odpadów, prowadzi ewidencję ilości odpadów powstających na tym terenie.

2.7.5 Przekształcenia rzeźby terenu

Obszar objęty opracowaniem stanowi zurbanizowany fragment miasta Połczyn-Zdrój, w związku czym na dużej części terenu doszło do antropogenicznych przekształceń powierzchni ziemi. Najmniejsze przekształcenia nastąpiły w północnej i północno-zachodniej części objętej opracowaniem.

Przekazy z VI wieku mówią o słowiańskiej osadzie wzniesionej na palach w okolicach Połczyna-Zdroju. W X wieku był to już gród strażniczy ziemi białogardzkiej. Bogusław IV wieku wznosił tu zamek około 1290 r.. Zamek ten był własnością księżęcą do początków XIV wieku, został wtedy przekazany przez księcia

⁸ <http://www.wios.szczecin.pl>

Warcisława rodowi Wedłów. Rozbudowali oni (lub wznieśli w nowym miejscu) murowaną warownię. W 1389 r. Polczyn został przekazany Manteufflom, będącymi lennikami książąt pomorskich i którzy utrzymali się tu do XIX wieku. W 1433 r. miasto zostało spalone przez Krzyżaków. 33 lata później Polczyn został całkowicie ograbiony przez wojska zaciężne, które brały udział w wojnie trzynastoletniej (1454–1466) pomiędzy Koroną Królestwa Polskiego a zakonem krzyżackim. W 1500 r. miasto wraz z zamkiem zostało poważnie zniszczone przez pożar. W 1515 r. ówczesny właściciel miasta – Kurt von Manteuffel ponownie lokował miasto, tym razem na prawie lubeckim. W 1601 r. miał miejsce kolejny pożar. W 1688 r. miejscowy tkacz odkrył źródło wody mineralnej, które w niedługim czasie stało się podstawą bazy uzdrowskiej miasta – znaczenie Polczyna stopniowo wzrastało.

Do miasta zaczęli przybywać kuracjusze, na potrzeby których w 1705 r. Jakub von Krockow wybudował pierwszy dom zdrojowy. W latach 1836 -1839 założono Park Zdrojowy. W 1887 r. żyło tu 4481 stałych mieszkańców, a liczba kuracjuszy przekraczała 5000 osób. Rosnące zainteresowanie pobytem w Polczynie spowodowało, że w latach 1870-1907 zbudowano obiekty lecznicze, które istnieją do dnia dzisiejszego. Kilkudziesięcioletnią tradycją wzorowego sanatorium cieszyły się tutejsze zakłady Bethania. Prócz dochodu z uzdrowiska miasto czerpało pokaźne zyski z tkactwa, garbarstwa, handlu zbożem i bydłem oraz z browaru. Tuż przed wybuchem II wojny światowej w 1939 r. w Polczynie-Zdroju znajdowała się główna kwatera Grupy Armii Północ, jednej z grup armii Wehrmachtu. W czasie działań wojennych w 1945 r. zniszczone zostało 25% obszaru miasta.

Obecnie na terenie miasta funkcjonuje 8 zakładów lecznictwa uzdrowskiego. Na terenie uzdrowiska znajdują się udokumentowane złoża naturalnych surowców: torfu leczniczego - borowiny, wód leczniczych: chlorkowo-sodowych, jodkowych.

Zasoby przyrodnicze i ich ochrona prawna

2.7.6 Obiekty i obszary objęte ochroną zasobów przyrodniczych

2.7.6.1 *Drawski Park Krajobrazowy*

Jego celem jest ochrona najcenniejszego pod względem przyrodniczym, kulturowym, historycznym i krajobrazowym fragmentu Pojezierza Drawskiego. Powierzchnia Parku przekracza 41 tys. ha., zaś otulina zajmuje ponad 22 tys. ha. W samym Parku aż 10% powierzchni to jeziora. Położony jest on na obszarze sześciu gmin należących do Stowarzyszenia Gmin i Powiatów Pojezierza Drawskiego, pomiędzy miejscowościami: Polczyn Zdrój, Łubowo, Czaplunek i Złocieniec. Najbardziej istotnym elementem wpływającym na krajobraz Parku jest ukształtowanie terenu, będące wynikiem działalności lodowca, głównie zlodowacenia bałtyckiego. W północnej części DPK występują wały moreny czołowej, często poprzecinane licznymi jarami, zaś południowa część odznacza się łagodniejszą konfiguracją i obfituje w jeziora. Na walory przyrodnicze DPK składają się ponadto: występowanie wielu jezior, licznych rzek, małych potoków, źródeł, mokradeł, torfowisk i lasów, bogactwo ekosystemów w niewielkim stopniu przekształconych przez człowieka oraz występowanie wielu rzadko spotkanych gatunków roślin i zwierząt.

Obszar DPK położony jest w przeważającej części w zlewni rzeki Drawy. Niewielki obszar zlewni jeziora Komorze poprzez Piławkę posiada odpływ do rzeki Gwdy, będącej dopływem Noteci. Północna i północno-wschodnia część Parku leży w zlewni rzeki Dębnicy, odprowadzającej wody poprzez Parsętę, do Morza Bałtyckiego. Górne biegi rzek, mających swe źródła w rejonie wzniesień morenowych, mają często charakter górskich potoków. Wielką atrakcją Parku są jeziora. W granicach DPK zlokalizowanych jest ich 47, zaś w

otulinie 30. Największym spośród nich i drugim co do głębokości w Polsce, jest jezioro Drawsko (powierzchnia 1871 ha, maksymalna głębokość 79,7 m.). Do większych jezior Parku należą także: Siecino, Komorze, Wilczkowo, Żerdno i Krosino. Najbardziej cennymi pod względem przyrodniczym są jeziora lobeliowe, charakteryzujące się występowaniem reliktywnej roślinności i bardzo czystymi wodami. Należą do nich: Czarnówek, Kapka i Leśniówek. Park odznacza się także bogactwem szaty roślinnej i świata zwierzęcego. W jego florze spotyka się gatunki charakterystyczne dla roślinności atlantyckiej, arktycznej, borealnej, górskiej i południowej. Stwierdzono występowanie ponad 40 gatunków objętych ochroną prawną, m. in.: wawryzyna wilczelyko, rosiczki okrągłolistnej, pośredniej i długolistnej, storczyka plamistego, krwistego, szerokolistnego i Traunsteinera, paprotki zwyczajnej, wiciokrzewu pomorskiego, lilii złotogłów i kopytnika pospolitego. Duże zróżnicowanie biotopów Parku stwarza dogodne warunki dla wielu gatunków zwierząt. W jeziorach i rzekach występuje przeszło 30 gatunków ryb. Obszary wodne i przywodne sprzyjają bytowaniu i gnieźdzeniu się wielu gatunków ptaków, szczególnie wodno-błotnych. Spotyka się tu często: łabędzie, perkozy, kaczki, żurawie, czaple i kormorany. Rozległe kompleksy leśne są ostoją dla ptaków drapieżnych, m. in. bielika, kani rudej i orlika krzykliwego. Spośród ssaków, na terenie DPK licznie występuje bóbr. Na terenie DPK znajduje się około 300 pomników przyrody. Są to najczęściej, odznaczające się sędziwym wiekiem i pięknym pokrojem: dęby, buki, lipy, klony i graby.

Na terenie parku w jego otulinie obowiązuje uchwała Nr XXXVII/499/14 Sejmiku Województwa Zachodniopomorskiego z dnia 24 czerwca 2014 r. w sprawie Drawskiego Parku Krajobrazowego (Dz. Urz. Woj. Zach. z 2014 r. poz. 2919).

W granicach otuliny Drawskiego Parku Krajobrazowego znajdują się tereny położone na południe od dawnej linii kolejowej Polczyn-Zdrój - Złocieniec.

Tereny na których nastąpi zmiana przeznaczenia w stosunku do obowiązujących planów, położone w granicach otuliny Drawskiego Parku Krajobrazowego: **C.8ZP; C.11MN; C.12MN; C.13MN; C.14MN; C.49U; C.56MN; C.57MN; C.64MN; D.17U; D.30MW; D.33MW; D.45U,MW; D.46U,MW; F.13MW,U; F.44MW; F.60MW; F.72MN; F.75Kg i F.82MN.**

2.7.6.2 Obszary Natura 2000

Obszar specjalnej ochrony ptaków Natura 2000 Ostoja Drawska PLB320019

Obszar Natura 2000 Ostoja Drawska PLB320019 jest jedną z największych w kraju ostoi ptaków (153 906,1 ha), obejmującą swym zasięgiem najcenniejsze pod względem przyrodniczym i krajobrazowym fragmenty Pojezierza Drawskiego. Obszar ten, ukształtowany geologicznie przez lądolód skandynawski, charakteryzuje znaczne zróżnicowanie krajobrazowe. Występują tu liczne formy polodowcowe, jak wały moreny czołowej, ozy, jary oraz liczne doliny rzek i jeziora, głównie o charakterze jezior rynnowych i wytopiskowych. Można tu także spotkać także liczne wąwozy, parowy, bezodpływowe zbiorniki wodne, bagna i torfowiska. Na terenie chronionym występuje ponad 50 jezior różnej wielkości (ok. 6 % pow. terenu), które charakteryzują się urozmaiconą linią brzegową, często wysokimi brzegami porośniętymi lasami bukowymi i łęgami. Jeziora o niskich brzegach mają dobrze rozwinięte zbiorowiska roślinności wodnej. Największym i najgłębszym jeziorem jest Jezioro Drawsko o powierzchni 1872 ha i maksymalnej głębokości 79,7 m. Ważną rolę, łączącą poszczególne fragmenty obszaru, odgrywają rzeki ostoi. Największą rzeką jest Drawa, która wypływa z rezerwatu „Dolina Pięciu Jezior”. Ponadto, w ostoi biorą początek takie rzeki, jak: Dębница, Wogra, Piławka, Kokna i Rakon. Lasy ostoi (ok. 45 % pow. terenu) rozczłonkowane są licznymi terenami rolnymi: polami uprawnymi oraz łąkami i pastwiskami. Dominują tu bory sosnowe z niewielkim

udziałem świerka. Mniejsze powierzchnie zajmują lasy bukowe, dębowe i olsy. Znaczna część terenu jest użytkowana rolniczo (ok. 43 %).

Łącznie stwierdzono tu występowanie co najmniej 185 gatunków ptaków, z czego 40 to gatunki wymienione w Załączniku I Dyrektywy. Lista gatunków kwalifikujących ostoję zgodnie z kryteriami obejmuje aktualnie 12 gatunków. Są to: bąk, kania czarna, kania ruda, bielik, błotniak, orlik krzykliwy, żuraw, puchacz, włośchatka, lelek, zimorodek i muchołówka mała. Na terenie Ostoi Drawskiej notuje się również rozród 14 gatunków ptaków z Polskiej Czerwonej Księgi, 9 z nich (bączek, rybołów, kania ruda, kania czarna, puchacz, bąk, włośchatka, bielik, orlik krzykliwy), to przedmioty ochrony w ostoi. Na obszarze „Ostoi Drawskiej” stwierdzono ponadto występowanie co najmniej 17 gatunków zwierząt wymienionych w II Załączniku Dyrektywy Siedliskowej, w tym ssaki - bóbr, wydra, mopek i nocek duży, gady - żółw błotny, płazy - kumak nizinny, traszka grzebieniasta, ryby - minóg rzeczny, minóg strumieniowy, różanka, głowacz białopłetwy, piskorz i koza oraz owady – przeplatka maturna, przeplatka aurinia, pachnica dębowa i zalotka większa.

Na terenie obszaru szczególnie cenna jest dolina Drawy, która wraz z dopływami odgrywa bardzo ważną rolę łącznika między obszarami koncentracji cennej flory w urozmaiconym krajobrazie polodowcowym. Jej źródła znajdują się w rezerwacie Dolina Pięciu Jezior. Wody tych jezior są zasobne w wapń, na dnie zbiorników odkłada się kreda jeziorna, która podściela załadowiałe odcinki doliny między kolejnymi jeziorami. Dna jezior porastają łąki ramieniowe. Osobliwością są dobrze zachowane jeziora lobeliowe. Bardzo bogata jest także flora mchów, reprezentowana aż przez 274 gatunki, z których 30 uznano za zagrożone w Polsce. Do bardzo wartościowych zbiorowisk należą torfowiska, szczególnie wysokie, występujące na wododziałach oraz torfowiska przejściowe. Ostoja charakteryzuje się bogactwem i różnorodnością flory i fauny.

Obowiązuje Zarządzenie Regionalnego Dyrektora Ochrony Środowiska w Szczecinie z dnia 24 czerwca 2014 r. w sprawie ustanowienia planu zadań ochronnych dla obszaru Natura 2000 Ostoja Drawska PLB320019 (Dz. U. z 2014 r. poz. 2674 ze zm.)⁹

Tereny położone w granicach obszaru Natura 2000 Ostoja Drawska, zostały wskazane na rysunku projektu planu i oznaczone w ustaleniach szczegółowych dla poszczególnych terenów.

Rysunek 3 Granica obszaru Natura 2000 Ostoja Drawska PLB320019 na tle miasta Polczyn-Zdrój ¹⁰

⁹ Natura 2000 – STANDARDOWY FORMUŁAZR DANYCH

¹⁰ <https://geoserwis.gdos.gov.pl/mapy/>



Tereny położone w granicach obszaru Natura 2000 Ostoja Drawska na których nastąpi zmiana przeznaczenia w stosunku do obowiązujących planów, to tereny: F.82MN , E.33Zi i C.7ZP.

Specjalny obszar ochrony siedlisk Natura 2000 Dorzecze Parsęty PLH320007

Dolina rzeki Parsęty to obszar obejmujący teren od źródeł koło Parsęcka aż po strefę ujściową w Kołobrzegu. Obszar swoim zasięgiem obejmuje:

- źródła Parsęty koło Parsęcka,
- naturalną rynnę rzeki Parsęty - od Radomyśla do Krosina - w otoczeniu kompleksów leśnych, z dopływami: Kludawa, Knychanka, Gęsia Rzeka i Rudy Rów,
- strome jary i wąwozy rzeki Perznicy, Trzebiegoszczy i Łozicy,
- liczne zakola, starorzecza, torfowiska, lasy łęgowe i zarośla wierzbowe pomiędzy Krosinem a Osówkiem,
- dolinę Dębnicy,

- przelomowy odcinek rzeki Parsęty koło Osówka oraz leśny kompleks z jeziorami i torfowiskami k. Byszyna,
- dolinę Parsęty, od Byszyna do Karlina, z ujściowymi odcinkami rzek - Mogilica, Topiel, Pokrzywnica i Radew,
- naturalną rynnę rzeki pomiędzy Karlinem a Rozcięcinem oraz dopływ rzeki Pyszki,
- dolinę Parsęty koło Kołobrzegu.

Dorzecze Parsęty obejmuje szereg ważnych siedlisk z Załącznika I Dyrektywy Rady 92/43/EWG. Łącznie zidentyfikowano ich 25, tworzących mozaikę i pokrywających ponad 50 % powierzchni obszaru. Często są to siedliska bardzo rzadkie bądź unikatowe w skali kraju i Europy. Wiele z nich jest ważnym biotopem dla cennej fauny, która podlega ochronie na podstawie konwencji międzynarodowych. Stwierdzono tu występowanie 11 gatunków z Załącznika II Dyrektywy Rady 92/43/EWG.

Na szczególną uwagę zasługuje:

- rzeka i jej liczne dopływy posiadają najlepsze w Polsce, a może w Europie, warunki dla tarła łososi, co zapewnia utrzymanie naturalnej populacji tego gatunku w naszym kraju; ponadto naturalny charakter rzeki i jej dopływów zapewnia tarło dla innych ryb łososiowatych: troci wędrownej, pstrąga potokowego i lipienia (zachowanie takiego stanu wymaga zakazu budowania nowych przegród na rzece, natomiast istniejące, jeśli nie zostaną rozebrane, muszą być wyposażone w bardzo dobrze działające przepławki),
- obecność w rzece innych gatunków ryb (poza łososiowatymi) cennych przyrodniczo i gospodarczo: licznej populacji strzebli potokowej, certy - gatunku wędrownego i węgorza pochodzenia naturalnego, który dociera do Parsęty z odległych atlantyckich miejsc rozrodu;
- jako cenny obszar dla rozrodu wydry,
- rozległe połacie różnego typu lasów łęgowych w obrębie dolin rzecznych i na obszarze zagłębień denno morenowych,
- jedno z większych koncentracji zjawisk źródłkowych na Pomorzu oraz duże zróżnicowanie wielu innych typów mokradeł, zwłaszcza torfowisk,
- malowniczy krajobrazowo przelomowy odcinek rzeki Parsęty pomiędzy Starym Dębniem, Osówkiem i Byszynem oraz głębokie wąwozy i strome jary rzeki Perznicy, Trzebiegoszczy i Łozicy,
- jako ważny obszar dla zachowania w Polsce naturalnej populacji złoci pochwowatej *Gagea spathacea* i kokoryczy drobnej *Corydalis pumila*, czy grążela drobnego *Nuphar pumila*,
- jedyne na Pomorzu stanowisko śledziennicy naprzeciwlistnej *Chrysosplenium oppositifolium* w dolinie Dębnicy,
- liczne i bardzo dobrze zachowane biotopy dla ptaków drapieżnych: orlika krzykliwego, błotniaka stawowego, kani rudej, bielika, puchacza, czy sowa błotna oraz dla ptaków związanych z obszarami wodno-błotnymi: bociana białego, bociana czarnego, zimorodka, sieweczki rzecznej, kulika wielkiego, czy żurawia; ponadto Parsęta jest ważnym obszarem dla zimowania ptaków wodno-błotnych na Pomorzu.

Prowadzi się tu Program restytucji łososia, troci, certy i jesiotra, a rzeka Parsęta została włączona do potencjalnych rzek łososiowych (Salmon River Inventory) w ramach międzynarodowego programu: Salmon action plan 1997- 2010 prowadzonego przez Międzynarodową Komisję Rybołówstwa Morza Bałtyckiego (International Baltic Sea Fisheries Commission) i HELCOM oraz międzynarodowy program „Zintegrowany system zarządzania i ochrony terenów podmokłych i zalewowych w dorzeczu Parsęty”, którego celem jest wypracowanie systemu zarządzania przyrzecznymi terenami podmokłymi dla ochrony bioróżnorodności w krajobrazie wiejskim, odtworzenie terenów podmokłych dla zwiększenia bioróżnorodności, zmniejszenia

ryzyka powodzi w dolnej części dorzecza oraz ochrony przed zanieczyszczeniem biogenami pochodzenia rolniczego.

Do istotnych zagrożeń w Dorzeczu Parsęty należy: zmienianie stosunków wodnych powodujące odwadnianie mokradeł; zaniechanie wypasu oraz zarzucenie koszenia łąk świeżych i łąk podmokłych oraz torfowisk mechowiskowych; klusownictwo ryb łososiowatych; zalesianie torfowisk i podmokłych łąk; intensyfikacja użytkowania łąk lub zamiana ich w grunty orne; zalewanie łąk i torfowisk - zbiorniki retencyjne; hodowla ryb; nieuporządkowana gospodarka wodno-ściekowa oraz gospodarka odpadami - "dzikie wysypiska" śmieci.

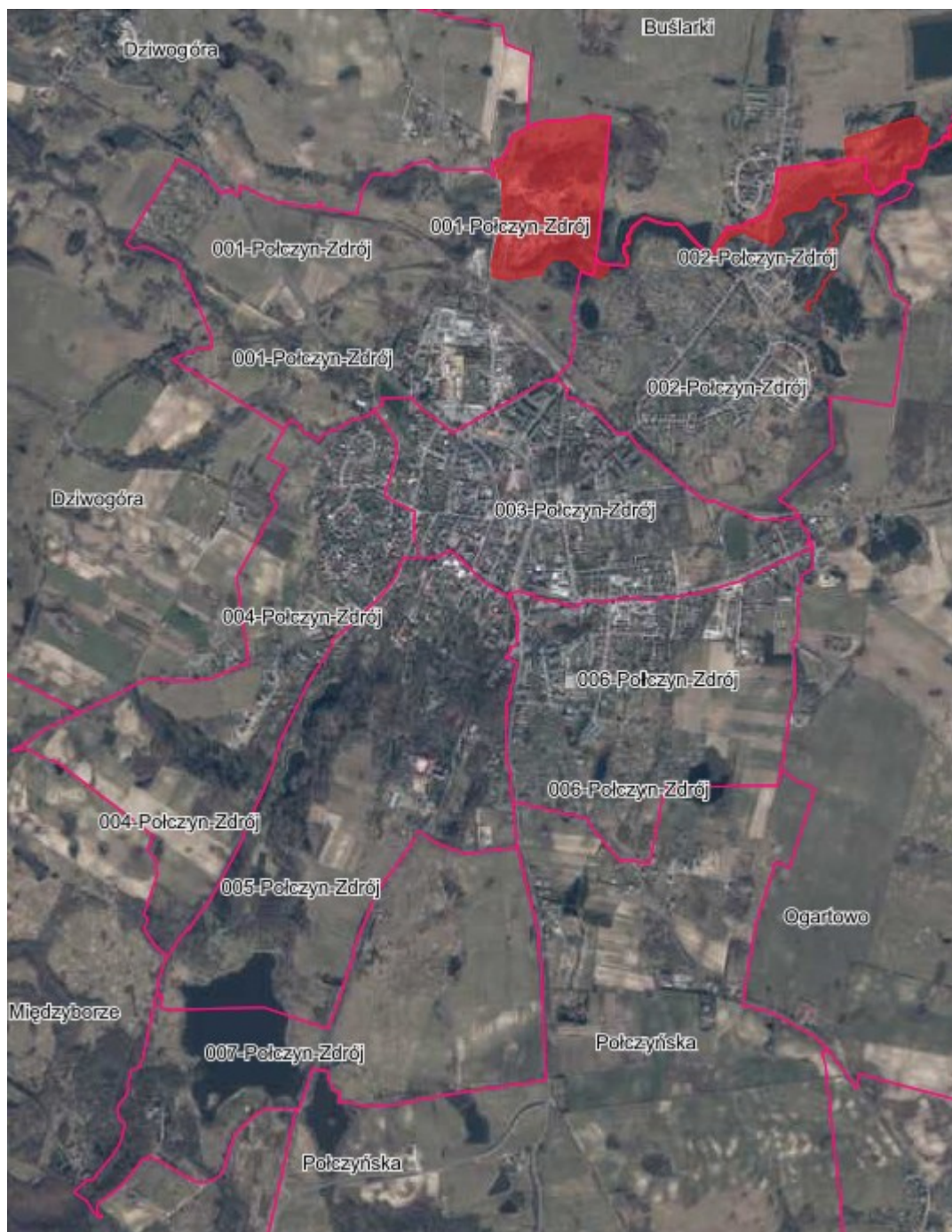
Obszar podlega działaniom z zakresu ochrony przeciwpowodziowej. Istniejące obiekty i urządzenia związane z ochroną przeciwpowodziową oraz koryta rzeczne wymagają utrzymywania ich w sprawności technicznej. Na obszarze będą prowadzone działania zapewniające swobodny spływ wód i kry. Przy wykonywaniu powyższych zadań zachowana zostanie dbałość o utrzymanie dobrego stanu ekologicznego doliny. Wykonywanie tych prac obejmuje różne fragmenty doliny rzecznej i nie ma istotnego wpływu na całość obszaru Natura 2000.¹¹

Tereny na których nastąpi zmiana przeznaczenia w stosunku do obowiązujących planów, położone w granicach obszaru Natura 2000 Dorzecze Parsęty PLH320007: **C.8ZP i E.12MN.**

Rysunek 4 Granica obszaru Natura 2000 Dorzecze Parsęty PLH320007 na tle miasta Polczyn-Zdrój ¹²

¹¹ Natura 2000 – STANDARDOWY FORMUŁAZR DANYCH

¹² <https://geoserwis.gdos.gov.pl/mapy/>



Tereny położone w granicach obszaru Natura 2000 Dorzecze Parsęty, zostały wskazane na rysunku projektu planu i oznaczone w ustaleniach szczegółowych dla poszczególnych terenów.

2.7.6.3 Obszary i obiekty chronione inne

Na terenie E.11R znajduje się siedlisko niżowe i górskie świeże łąki użytkowane ekstensywnie podtyp łąka rajgrasowa (owsicowa) kod 6510-1. Roślinność łąk rajgrasowych cechuje duże zróżnicowanie florystyczne spowodowane przez różnorodność siedlisk przez nie zajmowanych. Rozwijają się one na potencjalnych siedliskach lasów grądowych oraz na najsuchszych siedliskach łągowych. Wykształcają się

najczęściej na obrzeżach dolin i wilgotnych kotlin. Ważnym czynnikiem środowiskowym dla łąk rajgrasowej jest poziom wody gruntowej. Zalega ona nie płycej niż 40 cm. Na siedliskach tych bardzo rzadko obserwuje się wód na powierzchni gruntu. W suchszych okresach roku poziom może opadać poniżej 150 cm. Dominującymi gatunkami w runi są miękkolistne trawy darniowe, wśród których przeważa rajgras wyniosły *Arrhenaterum elatius*. Stanowią one najwyższą warstwę. Trawom towarzyszy liczna grupa gatunków dwuliściennych. W najwyższej warstwie spotyka się kwiatostany barszczu pospolitego *Heracleum sphondylium* lub barszczu syberyjskiego *Heracleum sibiricum* oraz kozibrodu łąkowego *Tragopogon pratensis*. W niższej warstwie notuje się: bodziszka łąkowego *Geranium pratense*, jastruna właściwego *Leucanthemum vulgare*, przytulię właściwą *Galium mollugo*, świerzbnicę polną *Knautia arvensis*, dzwonka rozpierzchłego *Campanula patula* oraz niższe trawy. Duży udział w runi mają rośliny motylkowe: komonica pospolita *Lotus corniculatus*, groszek łąkowy *Lathyrus pratensis*, koniczyna łąkowa *Trifolium pratense* i koniczyna biała *T. repens*. Warstwa mszysta jest słabo rozwinięta. Występują w niej mchy typowe dla suchych siedlisk: faldownik nastroszony *Rhytidiadelphus squarrosus*, płaskomerzyk oskrzydłony *Plagiomnium elatum* (merzyk *Seligeria Mnium seligeri*), krótkosz *Mildeana Brachythecium mildeanum* i krótkosz rowowy *Brachythecium salebrosum*.

Na terenach: **C.7ZP, E.29Zi, E.31Zi, E.33Zi i E.36Zi** znajduje się **siedlisko grąd subatlantycki kod 9160-1**. Typowy grąd subatlantycki jest na ogół zbiorowiskiem wielowarstwowym i wielogatunkowym. W skład drzewostanu wchodzi zwykle: grab *Carpinus betulus* i dęby – najczęściej dąb szypułkowy *Quercus robur*. Znamienny jest stały, a niekiedy znaczny udział buka *Fagus sylvatica*, który może być nawet gatunkiem panującym. W niektórych płatach występuje lipa drobnolistna *Tilia cordata*, klon pospolity *Acer platanoides*, jawor *Acer pseudoplatanus*, przy czym ten ostatni gatunek bywa niekiedy bardzo dynamiczny, zwłaszcza w silnie zniekształconych płatach. Domieszkę w drzewostanie stanowi niekiedy czereśnia ptasia *Cerasus avium*. Na siedliskach wilgotnych domieszkę stanowi wiąz górski *Ulmus glabra*, olsza czarna *Alnus glutinosa* i jesion wyniosły *Fraxinus excelsior*. W warstwie krzewów panuje zwykle leszczyna *Corylus avellana*, poza którą występują: trzmielina pospolita *Euonymus europaeus*, suchodrzew pospolity *Lonicera xylosteum*, głóg jednoszyjkowy *Crataegus monogyna* i (niekiedy lokalnie) wawrzynek wilczełyko *Daphne mezereum*. Runo składa się głównie z gatunków typowych dla całej grupy lasów dębowo-grabowych, jak gwiazdnica wielkokwiatowa *Stellaria holostea*, gajowiec żółty *Galeobdolon luteum*, zawilec gajowy *Anemone nemorosa*, fiołek leśny *Viola reichenbachiana*, wiechlina gajowa *Poa nemoralis*, przytulia wonna *Galium odoratum*, nerecznica samcza *Dryopteris filix-mas*, prosownica rozpierzchła *Milium effusum*, kupkówka *Aschersona Dactylis polygama*, zerwa kłosowa *Phyteuma spicatum*, bluszcz *Hedera helix*, groszek wiosenny *Lathyrus vernus*, przylaszczka pospolita *Hepatica nobilis*, turzyca palczasta *Carex digitata*, podagrycznik pospolity *Aegopodium podagraria*, ziarnopłon wiosenny *Ficaria verna*, złoć żółta *Gagea lutea*, zawilec żółty *Anemone ranunculoides* i kokorycz wątła *Corydalis intermedia*. Warstwa mszysta nie pokrywa na ogół dużych powierzchni, a stosunkowo najczęstszymi jej składnikami są: żurawiec falisty *Atrichum undulatum* i dzióbekowiec Zetterstedta *Eurhynchium angustriete*, płonnik strojny *Polytrichum formosum*. Najbardziej typowe miejsca występowania grądów subatlantyckich to dna i zbocza dolin średnich i małych rzek oraz strumieni, a także zbocza mis jeziornych - a więc położenia o względnie chłodnym i cieniście mikroklimacie.

2.7.6.4 Obszary proponowane do ochrony

W granicach opracowania znajduje się **użytek ekologiczny UE-130**, proponowany do ochrony. Jest to fragment lasu zboczowego, subatlantyckie grądy bukowo-dębowo-grabowe na skarpie, położony na terenie

C.7ZP Celem jego ochrony jest zachowanie interesujących pod względem biocenotycznym fragmentów podmokłych lasów, torfowisk, śródpolnych i śródleśnych oczek wodnych wraz z ich florą. Głównym zagrożeniem jest zmiana stosunków wodnych, osuszanie mokradeł i zanieczyszczenie wód.

2.7.6.5 Inne obszary ważne dla funkcjonowania środowiska nie objęte ochroną

Korytarze ekologiczne

Teren opracowania leży poza zasięgiem korytarzy ekologicznych wg Mapy Korytarzy Ekologicznych w Polsce. Na wschód i północ od obszaru opracowania znajduje się korytarz Pojezierze Drawskie i Polczyńskie.

Zagadnienie oddziaływania ustaleń zmiany planu na formy ochrony przyrody podjęto w rozdziale 5.2.

3 Analiza istniejących problemów ochrony środowiska istotnych z punktu widzenia realizacji projektu zmiany miejscowego planu zagospodarowania przestrzennego, w szczególności dotyczących obszarów podlegających ochronie na podstawie ustawy o ochronie przyrody

Z punktu widzenia realizacji projektu planu problemy ochrony środowiska mogą wynikać głównie z następujących faktów:

- wg. Waloryzacji Przyrodniczej Województwa Zachodniopomorskiego na terenie **D.44WS** nad rzeką Wogrą, znajduje się stanowisko **skrzypu olbrzymiego *Equisetum telmateia* Ehrh.**, na terenie **F.16ZC** znajdują się stanowiska **7 okazów bluszczu pospolitego *Hedera helix* L.** forma kwitnąca, obwód 6 – 10 cm, wysokość 5 - 6 m., na terenie **B.10ZP** znajdują się stanowiska **bluszczu pospolitego *Hedera helix* L. oraz grzybieni białych *Nymphaea alba* L.**;
- wg. Waloryzacji Przyrodniczej Województwa Zachodniopomorskiego na terenie **F.54U** znajduje się stanowisko **bociana białego *Ciconia ciconia*** a na terenie **C.36Zi** znajduje się stanowisko **pustułki zwyczajnej *Falco tinnunculus*.**;
- tereny **F.82MN** , **E.33Zi** i **C.7ZP** położone są w **granicach obszaru Natura 2000 Ostoja Drawska**, obowiązuje zarządzenie Regionalnego Dyrektora Ochrony Środowiska z dnia 24 czerwca 2014 r. w sprawie ustanowienia planu zadań ochronnych dla obszaru Natura 2000 Ostoja Drawska PLB320019 (Dz. Urz. Woj. Zach. z 2014 r. poz. 2674 ze zm.);
- na części terenu **C.7ZP** i terenie **E.33Zi** znajduje się siedlisko **grąd subatlantycki kod 9160-1**;
- na terenach: **E.29Zi**, **E.31Zi** i **E.36Zi** znajduje się siedlisko **grąd subatlantycki kod 9160-1** położone w ramach obszaru Natura 2000 Dorzecze Parsęty;
- na terenie **E.12MN** położonym w granicach obszaru Natura 2000 Dorzecze Parsęty, w projekcie planu wprowadzono nowe zagospodarowanie;
- część obszaru objętego projektem planu znajduje się w granicach otuliny Drawskiego Parku Krajobrazowego, ustalenia projektu planu muszą nie naruszać zakazów zawartych w uchwale Nr XXXVII/499/14 Sejmiku Województwa Zachodniopomorskiego z dnia 24 czerwca 2014 r. w sprawie Drawskiego Parku Krajobrazowego (Dz. Urz. Woj. Zach. z 2014 r. poz. 2919);
- na terenie **E.11R** znajduje się siedlisko niżowe i górskie świeże łąki użytkowane ekstensywnie podtyp łąka rajgrasowa (owsicowa) kod 6510-1.
- na terenie **C.7ZP** znajduje się **użytek ekologiczny UE-130** zaproponowany do ochrony, jest to fragment lasu zboczowego, subatlantyckie grądy bukowo -dębowo -grabowe na skarpie.

4 Cele ochrony środowiska ustanowione na szczeblu międzynarodowym, wspólnotowym i krajowym, istotne z punktu widzenia realizacji zmiany miejscowego planu zagospodarowania przestrzennego, oraz sposoby, w jakich te cele i inne problemy środowiska zostały uwzględnione podczas opracowywania dokumentu

Podstawowym celem ochrony środowiska, ustanowionym na szczeblu międzynarodowym, wspólnotowym i krajowym, które zostały uwzględnione podczas opracowywania dokumentu jest ochrona zasobów środowiska (wód, powietrza, powierzchni ziemi, zwierząt i roślin). Na szczeblu krajowym jest ona realizowana na podstawie ustawy Prawo ochrony środowiska (art. 81) oraz przepisów szczegółowych:

- ochrona wód – Prawo wodne;
- ochrona obszarów i obiektów o wartościach przyrodniczych i krajobrazu, zwierząt i roślin zagrożonych wyginięciem oraz drzew, krzewów i zieleni – ustawa o ochronie przyrody.

Aby ochrona zasobów środowiska mogła być prawidłowo realizowana w projekcie zmiany planu określono sposoby działań służące nieprzekraczaniu standardów jakości środowiska lub ich przywracaniu.

Prawo krajowe, w wyniku przystąpienia Polski do Unii Europejskiej, zobligowane zostało do stosowania zasad i celów w realizacji zrównoważonego rozwoju i ochrony środowiska określonych przez Unię. W odniesieniu do realizacji celów i zasad z zakresu ochrony środowiska, przy pracach nad projektem planu uwzględniono w szczególności zapisy następujących dyrektyw:

- 92/43/EWG w sprawie ochrony siedlisk przyrodniczych oraz dzikiej fauny i flory;
- 79/409/EWG w sprawie ochrony dzikich ptaków;

Aktami prawnymi międzynarodowymi, określającym niektóre z celów ochrony środowiska, uwzględnionych przy sporządzaniu zmiany planu są:

- Konwencja Berneńska przyjęta przez Radę EWG Decyzją nr 82/72/EWG z 1981 r., tzw. konwencja o ochronie gatunków dzikiej flory i fauny europejskiej oraz ich siedlisk naturalnych. Celem tej konwencji jest ochrona gatunków ginących, zagrożonych, migrujących endemicznych oraz siedlisk ich występowania;
- Konwencja Bońska przyjęta przez Radę EWG Decyzją nr 82/461/EWG z 1982 r., tzw. Konwencja o ochronie wędrownych gatunków dzikich zwierząt;
- Konwencja o różnorodności biologicznej podpisana w Rio de Janeiro w 1992 roku. Zobowiązuje ona do ochrony różnorodności biologicznej na trzech poziomach organizacji: gatunku, biocenozy i krajobrazu.

Miejscowy plan zagospodarowania przestrzennego stanowi dokument strategiczny obrazujący potrzeby rozwoju ekonomiczno-społecznego lokalnej społeczności realizujący cele i zasady wynikające ze strategicznych potrzeb i wyzwań, przed jakimi ta społeczność staje. Realizując interes lokalny, jakim jest rozwój gminy należy uwzględniać tendencje i uwarunkowania regionalne, ponadregionalne i międzynarodowe zgodnie z zasadą zrównoważonego rozwoju oraz poszanowania środowiska i naturalnej przyrody.

Przy sporządzaniu analizowanego projektu zmiany miejscowego planu zagospodarowania przestrzennego wzięto pod uwagę cele ochrony środowiska ustanowione na szczeblu wspólnotowym i krajowym, istotne z punktu widzenia projektowanego dokumentu, a odnoszące się do utrzymania określonych w przepisach szczegółowych norm jakości powietrza, dopuszczalnych poziomów hałasu w środowisku, norm jakości wód powierzchniowych i podziemnych, zachowania gatunków roślin i zwierząt oraz siedlisk przyrodniczych.

5 Analiza przewidywanych znaczących oddziaływań różnego rodzaju na poszczególne komponenty środowiska przyrodniczego i kulturowego

Potencjalne oddziaływania ustaleń projektu planu na środowisko są różnicowane. Generalnie zmiany, które występują w wyniku realizacji zagospodarowania wynikającego z zapisów miejscowego planu zagospodarowania przestrzennego można oceniać jako:

korzystne dla środowiska – służące poprawie standardów jakości środowiska przyrodniczego oraz warunków życia mieszkańców i ich bezpieczeństwa, obejmujące działania ochronne na obszarach cennych przyrodniczo lub poprawiające walory przyrodnicze na obszarach o niskiej wartości (przede wszystkim obszary zdegradowane), dotyczy to terenów **Zi – teren trwałych użytków zielonych, zadrzewień, cieków i zbiorników wodnych; ZP- tereny zieleni urządzonej, ZD tereny ogródków działkowych, WS – teren wód powierzchniowych śródlądowych;**

niekorzystne dla środowiska, ale korzystne z punktu widzenia warunków życia człowieka – za takie można uznać każde zagospodarowanie terenów naturalnych lub półnaturalnych, które generuje przekształcenie antropogeniczne istniejącej szaty roślinnej i świata zwierzęcego, ale prowadzi do poprawy warunków życia społeczności lokalnej, Ocena wpływu zależy od wartości przyrodniczej przekształcanego obszaru, a niekorzystne oddziaływanie można ograniczyć dzięki zastosowaniu właściwych zasad zagospodarowania poszczególnych terenów, dotyczy to terenów **MN- tereny zabudowy mieszkaniowej jednorodzinnej, MW- tereny zabudowy mieszkaniowej wielorodzinnej, U- tereny zabudowy usługowej, Uz – teren zabudowy usług zdrowia; Ua – teren zabudowy usług administracji; Uo – teren zabudowy usług oświaty; Ukr – teren zabudowy usług kultury; Ut – teren zabudowy usług turystyki; US – teren sportu i rekreacji.**

negatywne – prowadzące do degradacji środowiska, dotyczy to terenów **P,U – tereny obiektów produkcyjnych, składów i magazynów; tereny zabudowy usługowej.**

5.1 Zmiany w środowisku wynikające z projektu planu.

Realizacja ustaleń projektu planu będzie miała zróżnicowane skutki dla środowiska. Odczuwalne skutki dla środowiska ma wprowadzenie nowych funkcji na terenach rolnych.

Istniejąca szata roślinna na obszarach niezainwestowanych przeznaczonych w projekcie planu do zainwestowania:

– **C.7ZP**- teren położony częściowo w granicach obszaru Natura 2000 Ostoja Drawska; znajduje się tu proponowany użytek ekologiczny UE-130- siedlisko przyrodnicze 9160-1 łąka subatlantycki. Teren jest objęty miejscowym planem, przyjętym uchwałą Nr LII/500/2018 Rady Miejskiej w Polczynie-Zdroju z dnia 27 czerwca 2018 r. w sprawie miejscowego planu zagospodarowania przestrzennego miasta Polczyn-Zdrój (Dz. Urz. Woj. Zach. z 2018 r., poz. 3537). Jednocześnie zaznaczam, iż plan został pozytywnie uzgodniony w zakresie przepisów ustawy o ochronie przyrody. Obecny projekt planu nie wprowadził żadnych zmian na tym terenie;

– **C.49U** - teren ogrodzony, z zadrzewieniami świerku, porośnięty roślinnością łąkową;

– **C.56MN i C.57MN** - teren z roślinnością charakterystyczna dla terenów ugorowanych, którą można zaliczyć do klasy *Stellarietea mediae* jest to zbiorowisko pól uprawnych i terenów ruderalnych z dominacją perzu właściwego *Agropyron repens*, poziewnika szorstkiego *Galeopsis tetrahit* i pachnotki zwyczajnej *Perilla frutescens*; jest to zbiorowisko jedno- i dwuletnich chwastów, roślin towarzyszących uprawom roślin okopowych i ogrodowych, zbożowych i lnu, także występujące na terenach ruderalnych; na tym terenie znajdują się pojedyncze zadrzewienia głównie brzozy i sosny;

– **C.64MN** - teren z roślinnością ruderalną, teren komisum samochodowego;

– **D:17U** - teren intensywnie zadrzewiony głównie różnymi gatunkami klonu i topoli i zaroślami jarzębiny, głogu i bzu czarnego, wzdłuż rowu melioracyjnego zadrzewienia wierzby;

– **D.49MN,U** - teren użytkowany rolniczo oraz towarzyszące im zbiorowiska segetalne;

– **E.12MN** - teren położony w granicach obszaru Natura 2000 Dorzecze Parsęty - jest to odłogowany grunt rolny w zaawansowanym procesie sukcesji wtórnej, w zespołach roślinnych dominują trawy kupkówka pospolita, wyczyniec łąkowy oraz rośliny zielne: bylica pospolita, nawłóć późna, nawłóć kanadyjska, nawłóć pospolita, wrotycz pospolity; teren porasta głównie brzoza brodawkowata, klon pospolity, wierzba i topola; w zagłębieniach terenu zakrzaczenia wierzby; na tym terenie znajdują się zbiorniki wodne z roślinnością charakterystyczną dla ekosystemów wodnych;

– **E.37MN i E.38MN** - tereny położone w sąsiedztwie obszaru Natura 2000 Dorzecze Parsęty - jest to odłogowany grunt rolny w zaawansowanym procesie sukcesji wtórnej, w zespołach roślinnych dominują trawy kupkówka pospolita, wyczyniec łąkowy oraz rośliny zielne: bylica pospolita, nawłóć późna, nawłóć kanadyjska, nawłóć pospolita, wrotycz pospolity; zadrzewienia głównie sosny około 15 - letniej; tereny w obowiązującym miejscowym planie, przyjętym uchwałą Nr XVII/128/95 Rady Miejskiej w Polczynie-Zdroju z dnia 29 listopada 1995 r. w sprawie zmiany miejscowego planu ogólnego zagospodarowania przestrzennego miasta Polczyna-Zdroju (Dz. Urz. Woj.Koszalińskiego z 1996 r. Nr 3, poz. 13) są przeznaczone pod tereny produkcyjne, bazy, składy i magazyny oraz rzemiosło;

– **F.72MN** - teren na którym istnieje budynek mieszkalny z ogrodem- to teren częściowo użytkowany rolniczo oraz znajdują się tu tereny nieużytków pokryte samosiewem głównie brzozy, topoli i klonu. Z uwagi na peryferyjne względem centrum miasta położenie tych terenów występuje prawdopodobieństwo pojawienia

się pojedynczych osobników ssaków takich jak sarna, lis, dzik, które pojawić się mogą w poszukiwaniu pożywienia.

– **F.82MN - teren położony w granicach otuliny Drawskiego Parku Krajobrazowego i obszaru Natura 2000 Ostoja Drawska;** przez teren przepływa ciek wodny, część terenu zajmują łąki z charakterystyczną kombinacją gatunków z rzędu *Arrhenatheretalia elatioris*, wzdłuż ciek wodnego zadrzewienia głównie złożone z różnych gatunków wierzby oraz topole i klony; teren w obowiązującym miejscowym planie, przyjętym uchwałą Nr XVII/128/95 Rady Miejskiej w Polczynie-Zdroju z dnia 29 listopada 1995 r. w sprawie zmiany miejscowego planu ogólnego zagospodarowania przestrzennego miasta Polczyna-Zdroju (Dz. Urz. Woj.Koszalińskiego z 1996 r. Nr 3, poz. 13) jest przeznaczony pod tereny produkcyjne, bazy, składy i magazyny.

W efekcie realizacji ustaleń planu na obszarach obecnie niezabudowanych całkowitemu przekształceniu ulegnie szata roślinna i świat zwierzęcy. Podczas realizacji nowej zabudowy zniszczeniu ulegną struktury wierzchniej warstwy pokrywy glebowej, lokalnie przeprowadzone zostaną niwelacje terenu w celu umożliwienia wprowadzenia zabudowy i infrastruktury technicznej. W wyniku realizacji ustaleń planu pojawią się takie uciążliwości stałe jak: emisja zanieczyszczeń do atmosfery i do gruntu, spowodowanych zwiększonym ruchem samochodowym oraz działalnością zlokalizowanych zakładów. Zwiększeniu ulegnie poziom hałasu powodowanego zarówno przez ruch samochodów oraz związanego z funkcjonowaniem projektowanych obiektów usługowych i produkcyjnych.

W wyniku realizacji projektu planu w znaczący sposób zmieni się krajobraz analizowanego obszaru. Likwidacji ulegnie roślinność, a co za tym idzie w wyniku zmiany warunków siedliskowych wyemigruje fauna obecnie bytująca na tym obszarze. Teren z otwartego zmieni się na zurbanizowany – mniej dostępny dla migracji zwierząt, zwłaszcza teriofauny.

Do ustaleń łagodzących oddziaływanie zapisów planu na środowisko należy zaliczyć:

- objęcie ochroną zadrzewień ważnych dla zachowania różnorodności biologicznej ekosystemu,
- zachowanie obszarów biologicznie czynnych poprzez wyznaczenie terenu pod zieleń parkową, a na pozostałych terenach określenie minimalnej powierzchni biologicznie czynnej,
- objęcie ochroną wartości kulturowych,
- zastosowanie proekologicznych zasad zagospodarowania terenów przeznaczonych pod zabudowę.

Należy stwierdzić, że jeśli planowane inwestycje, przedsięwzięcia i obiekty funkcjonować będą po zastosowaniu wszelkich urządzeń i zabezpieczeń technicznych, oraz ustaleń zawartych w projekcie uchwały w sprawie planu, skutki dla środowiska, mogące wynikać z projektowanego przeznaczenia terenu zaznaczą się w skali lokalnej i nie będą powodować zanieczyszczenia środowiska oraz zagrażać zasobom przyrody ożywionej i nieożywionej na terenach o zasadniczym znaczeniu dla utrzymania bioróżnorodności w rejonie miasta Polczyn-Zdrój.

5.2 Wpływ ustaleń projektu planu na poszczególne komponenty środowiska

Opis poszczególnych terenów objętych projektem planu oraz wstępną ocenę ich istotności dla oceny oddziaływania na środowisko **przedstawiono w załączniku nr 1 do niniejszego dokumentu.**

5.2.1 Ocena zagrożeń i skutków dla środowiska i istniejących form ochrony

Z punktu widzenia realizacji projektu planu problemy ochrony środowiska mogą wynikać głównie z faktu występowania na opisywanym terenie:

- chronionych gatunków roślin i zwierząt;
- chronionych zwierząt i ich siedlisk, dla których powołane zostały obszary Natura 2000;
- naturalnych walorów krajobrazowych i kulturowych otuliny Drawskiego Parku Krajobrazowego;
- pozostałych form objętych ochroną lub zaproponowanych do ochrony.

Ocena zagrożeń i skutków projektu planu dla chronionych gatunków roślin i zwierząt

Wg. Waloryzacji Przyrodniczej Województwa Zachodniopomorskiego na terenie **D.44WS** nad rzeką Wogrą, znajduje się stanowisko **skrzypu olbrzymiego *Equisetum telmateia* Ehrh.**, na terenie **F.16ZC** znajdują się stanowiska **bluszczu pospolitego *Hedera helix* L.**, na terenie **B.10ZP** znajdują się stanowiska **bluszczu pospolitego *Hedera helix* L.** oraz **grzybieni białych *Nymphaea alba* L.** **Nie przewiduje się wpływu ustaleń projektu planu na chronione gatunki roślin, ponieważ znajdują się na terenach niezainwestowanych i są chronione ustaleniami planu.** Zgodnie z rozporządzeniem Ministra Środowiska z dnia 9 października 2014 r. w sprawie ochrony gatunkowej roślin (Dz. U. z 2014 r., poz. 1409), mogące występować na terenie objętym planem gatunki roślin, powinno się chronić na zasadach określonych w ustawie o ochronie przyrody.

Na terenie F.16ZC znajdują się stanowiska bluszczu pospolitego *Hedera helix* L. forma kwitnąca, obwód 6 – 10 cm, wysokość 5 - 6 m., uznane za pomniki przyrody i chronione na podstawie rozporządzenie Nr 2/99 Wojewody Zachodniopomorskiego z dnia 30 marca 1999 r. (Dz. Urz. Woj. Zach. z 1999 r., Nr 7, poz. 71).

Wg. Waloryzacji Przyrodniczej Województwa Zachodniopomorskiego na terenie **F.54U** znajduje się stanowisko **bociana białego *Ciconia ciconia*** a na terenie **C.36Zi** znajduje się stanowisko **pustułki zwyczajnej *Falco tinnunculus*.** Zgodnie z rozporządzeniem Ministra Środowiska z dnia 16 grudnia 2016 r. w sprawie ochrony gatunkowej zwierząt (Dz. U. z 2016 r., poz. 2183), mogące występować na terenie objętym planem gatunki zwierząt, powinno się chronić na zasadach określonych w ustawie o ochronie przyrody.

Ocena zagrożeń i skutków projektu planu dla obszarów Natura 2000

Teren **F.82MN** położony jest w granicach obszaru Natura 2000 **Ostoja Drawska**. Ten teren w obowiązującym miejscowym planie, przyjętym uchwałą Nr XVI/128/95 Rady Miejskiej w Polczynie-Zdroju z dnia 29 listopada 1995 r. w sprawie zmiany miejscowego planu ogólnego zagospodarowania przestrzennego miasta Polczyna-Zdroju (Dz. Urz. Woj. Koszalińskiego z 1996 r. Nr 3, poz. 13) jest przeznaczony pod tereny produkcyjne, bazy, składy i magazyny. Powstanie na tym terenie zabudowy mieszkaniowej, przyczyni się **zmniejszenia potencjalnych negatywnych oddziaływań**, głównie w zakresie degradacji gleby, wód i emisji zanieczyszczeń różnego typu. Przede wszystkim dzięki wprowadzeniu ograniczeń wynikających z określenia maksymalnych wskaźników intensywności zabudowy i minimalnej powierzchni biologicznie czynnej dla tego terenu. Obowiązujący plan nie przewidywał na tym terenie żadnych ograniczeń. **Teren stanowi potencjalne miejsce siedlisk i żerowania dla gatunków objętych ochroną w ramach obszaru Natura 2000 Ostoja Drawska. Jednak z uwagi na sąsiedztwo terenów już zagospodarowanych (zabudowanych i ogrodzonych), nie stanowi on obszaru atrakcyjnego do bytowania dla gatunków chronionych**

ptaków. Jest jedynie miejscem żerowania jakich wiele w sąsiedztwie tego terenu. Jednocześnie należy podkreślić, iż planowane zagospodarowanie (zabudowa mieszkaniowa jednorodzinna) w znaczący sposób zmniejszy negatywne oddziaływania na środowisko w stosunku do obowiązującego planu.

Na części terenu **C.7ZP** i terenie **E.33Zi** znajduje się siedlisko **grąd subatlantycki kod 9160-1** i są położone w ramach obszaru Natura 2000 Ostoja Drawska. Tereny są chronione ustaleniami planu, dlatego nie prognozuje się wpływu ustaleń projektu planu na cel i przedmiot ochrony tego obszaru. Obowiązuje zarządzenie Regionalnego Dyrektora Ochrony Środowiska z dnia 24 czerwca 2014 r. w sprawie ustanowienia planu zadań ochronnych dla obszaru Natura 2000 Ostoja Drawska PLB320019 (Dz. Urz. Woj. Zach. z 2014 r. poz. 2674 ze zm.).

Teren C.7ZP jest objęty miejscowym planem, przyjętym uchwałą Nr LII/500/2018 Rady Miejskiej w Polczynie-Zdroju z dnia 27 czerwca 2018 r. w sprawie miejscowego planu zagospodarowania przestrzennego miasta Polczyn-Zdrój (Dz. Urz. Woj. Zach. z 2018 r., poz. 3537). Jednocześnie zaznaczam, iż plan został pozytywnie uzgodniony w zakresie przepisów ustawy o ochronie przyrody. Obecny projekt planu nie wprowadził żadnych zmian na tym terenie.

Teren E.12MN - teren położony w obszarze Natura 2000 Dorzecze Parsęty. Jest to odłogowany grunt rolny w zaawansowanym procesie sukcesji wtórnej, w zespołach roślinnych dominują trawy kupkówka pospolita, wyczyniec łąkowy oraz rośliny zielne: bylica pospolita, nawłóć późna, nawłóć kanadyjska, nawłóć pospolita, wrotycz pospolity; teren porasta głównie brzoza brodawkowata, klon pospolity, wierzba i, topola; w zagłębieniach terenu zakrzaczenia wierzby; na tym terenie znajdują się zbiorniki wodne z roślinnością charakterystyczną dla ekosystemów wodnych. **Ustalenia projektu planu (w ustaleniach szczegółowych dla tego terenu) chronią ten teren, poprzez ustalenia wysokich wskaźników pow. biologicznie czynnej i min. wskaźników zabudowy i powierzchni działek budowlanych oraz ochronę istniejących zbiorników wodnych. Dlatego nie prognozuje się, aby planowane zagospodarowanie przyczyniło się do pogorszenia stanu siedlisk i chronionych gatunków w ramach obszaru Natura 2000 Dorzecze Parsęty.**

Na terenach: **E.29Zi**, **E.31Zi** i **E.36Zi** znajduje się siedlisko **grąd subatlantycki kod 9160-1** położone w ramach obszaru Natura 2000 Dorzecze Parsęty. Tereny są chronione ustaleniami planu, dlatego nie prognozuje się wpływu ustaleń projektu planu na cel i przedmiot ochrony tego obszaru.

Tereny E.37MN i E.38MN to odłogowany grunt rolny w zaawansowanym procesie sukcesji wtórnej, w zespołach roślinnych dominują trawy kupkówka pospolita, wyczyniec łąkowy oraz rośliny zielne: bylica pospolita, nawłóć późna, nawłóć kanadyjska, nawłóć pospolita, wrotycz pospolity; zadrzewienia głównie sosny około 15 - letniej.

Te tereny w obowiązujący miejscowym planie, przyjętym uchwałą Nr XVII/128/95 Rady Miejskiej w Polczynie-Zdroju z dnia 29 listopada 1995 r. w sprawie zmiany miejscowego planu ogólnego zagospodarowania przestrzennego miasta Polczyna-Zdroju (Dz. Urz. Woj.Koszalińskiego z 1996 r. Nr 3, poz. 13) są przeznaczone pod tereny produkcyjne, bazy, składy i magazyny oraz rzemiosło. **Powstanie na tych terenach zabudowy mieszkaniowej, przyczyni się zmniejszenia potencjalnych negatywnych oddziaływań, głównie w zakresie degradacji gleby, wód i emisji zanieczyszczeń różnego typu. Przed wszystkim dzięki wprowadzeniu ograniczeń wynikających z określenia maksymalnych wskaźników intensywności zabudowy i minimalnej powierzchni biologicznie czynnej na tych terenach.** Obowiązujący plan nie przewidywał na tych terenach żadnych ograniczeń.

Tereny te położone są w sąsiedztwie obszaru Natura 2000 Dorzecze Parsęty i chronionego siedliska 9160 grąd subatlantycki. Głównym zagrożeniem dla tego typu siedliska jest zmiana stosunków gruntowo-wodnych. Projektowana zabudowa jednorodzinna, będzie wymagała ingerencji w grunt w celu posadowienia fundamentów, jednak takie zmiany nie będą miały wpływu na zaburzenie poziomu wód gruntowych, dlatego nie będą stanowiły zagrożenia dla położonego w sąsiedztwie siedliska przyrodniczego.

Ocena zagrożeń i skutków projektu planu dla otuliny Drawskiego Parku Krajobrazowego.

W granicach otuliny Drawskiego Parku Krajobrazowego znajdują się tereny położone na południe od dawnej linii kolejowej Polczyn-Zdrój - Złocieniec (zostały wskazane na rysunku projektu planu i oznaczone w ustaleniach szczegółowych dla poszczególnych terenów). Na tym terenie obowiązuje uchwała Nr XXXVII/499/14 Sejmiku Województwa Zachodniopomorskiego z dnia 24 czerwca 2014 r. w sprawie Drawskiego Parku Krajobrazowego (Dz. Urz. Woj. Zach. z 2014 r. poz. 2919).

Ustalenia projektu planu, nie naruszają zakazów określonych w uchwale:

- 1) realizacji przedsięwzięć mogących znacząco oddziaływać na środowisko w rozumieniu przepisów ustawy z dnia 3 października 2008 r. o udostępnianiu informacji o środowisku i jego ochronie, udziale społeczeństwa w ochronie środowiska oraz o ocenach oddziaływania na środowisko (Dz. U. z 2016 r., poz. 353 ze zm.);
- 2) umyślnego zabijania dziko występujących zwierząt, niszczenia ich nor, legowisk, innych schronień i miejsc rozrodu oraz tarlisk i złożonej ikry, z wyjątkiem amatorskiego połowu ryb oraz wykonywania czynności w ramach racjonalnej gospodarki rolnej, leśnej, rybackiej i łowieckiej;
- 3) likwidowania i niszczenia zadrzewień śródpolnych, przydrożnych i nadwodnych, jeżeli nie wynikają z potrzeby ochrony przeciwpowodziowej lub zapewnienia bezpieczeństwa ruchu drogowego lub wodnego lub budowy, odbudowy, utrzymania, remontów lub naprawy urządzeń wodnych;
- 4) pozyskiwania dla celów gospodarczych skał, w tym torfu, oraz skamieniałości, w tym kopalnych szczątków roślin i zwierząt, a także minerałów i bursztynu;
- 5) wykonywania prac ziemnych trwale zniekształcających rzeźbę terenu, z wyjątkiem prac związanych z zabezpieczeniem przeciwpowodziowym lub przeciwoświszkowym lub budową, odbudową, utrzymaniem, remontem lub naprawą urządzeń wodnych;

- 6) dokonywania zmian stosunków wodnych, jeżeli zmiany te nie służą ochronie przyrody lub racjonalnej gospodarce rolnej, leśnej, wodnej lub rybackiej;
- 7) budowania nowych obiektów budowlanych w pasie szerokości 100 m od linii brzegów rzek, jezior i innych zbiorników wodnych, z wyjątkiem obiektów służących turystyce wodnej, gospodarce wodnej lub rybackiej;
- 8) likwidowania, zasypywania i przekształcania zbiorników wodnych, starorzeczy oraz obszarów wodnoblotnych;
- 9) wylewania gnojowicy, z wyjątkiem nawożenia własnych gruntów rolnych;
- 10) prowadzenia chowu i hodowli zwierząt metodą bezściółkową;
- 11) utrzymywania otwartych rowów ściekowych i zbiorników ściekowych;
- 12) organizowania rajdów motorowych i samochodowych;
- 13) używania łodzi motorowych i innego sprzętu motorowego na otwartych zbiornikach wodnych.

Ocena zagrożeń i skutków projektu planu na pozostałe formy ochrony przyrody.

Chronione siedliska przyrodnicze

Na terenie **E.11R** znajduje się siedlisko niżowe i górskie świeże łąki użytkowane ekstensywnie podtyp łąka rajgrasowa (owsicowa) kod 6510-1. **Teren jest chroniony ustaleniami planu, dlatego nie prognozuje się wpływu ustaleń projektu planu na cel i przedmiot ochrony tego obszaru.**

Ocena zagrożeń i skutków projektu planu na projektowane formy ochrony przyrody.

W granicach opracowania znajduje się **użytek ekologiczny UE-130**, proponowany do ochrony. Jest to fragment lasu zboczowego, subatlantyckie grądy bukowo-dębowo-grabowe na skarpie, położony na terenie **C.7ZP**. Celem jego ochrony jest zachowanie interesujących pod względem biocenotycznym fragmentów podmokłych lasów, torfowisk, śródpolnych i śródleśnych oczek wodnych wraz z ich florą. Głównym zagrożeniem jest zmiana stosunków wodnych, osuszanie mokradeł i zanieczyszczenie wód.

Teren jest chroniony ustaleniami planu, dlatego nie prognozuje się wpływu ustaleń projektu planu na cel i przedmiot ochrony tego obszaru.

5.2.2 Ocena zmian w krajobrazie

Przekształcenie krajobrazu nastąpi na terenach obecnie niezainwestowanych. Jednak będą to zmiany, które są nieuniknione na terenach zurbanizowanych, położonych w granicach miasta.

5.2.3 Przewidywane oddziaływania na ludzi i klimat akustyczny

Projekt planu nie wprowadza nowego zagospodarowania, które może potencjalnie wpływać negatywnie na środowisko, a także ludzi. Dzięki ustaleniu standardów jakości środowiska, zgodnych z obowiązującym prawem, a także wykluczeniu inwestycji stanowiących zagrożenie dla życia i zdrowia ludzi.

Zgodnie z rozporządzeniem Ministra Środowiska z dnia 14 czerwca 2007 r. w sprawie *dopuszczalnych poziomów hałasu w środowisku* (Dz. U. z 2014 r., poz. 112) obowiązują następujące dopuszczalne poziomy hałasu określone wskaźnikami:

- $L_{DWN} = 45$ dB, $L_N = 40$ dB dla terenów zabudowy położonych w strefie A ochrony uzdrowiska;

- $L_{DWN} = 50$ dB, $L_N = 40$ dB dla terenów zabudowy mieszkaniowej jednorodzinnej, terenów zabudowy związanej ze stałym lub czasowym pobytem dzieci i młodzieży terenami domów opieki społecznej, terenów szpitali;
- $L_{DWN} = 55$ dB, $L_N = 45$ dB dla terenów zabudowy mieszkaniowej wielorodzinnej i zamieszkania zbiorowego, terenów zabudowy zagrodowej, terenów rekreacyjno-wypoczynkowych oraz terenów mieszkaniowo - usługowych.

5.2.4 Przewidywane oddziaływania na bioróżnorodność, rośliny i zwierzęta

Na następujących terenach obecnie niezainwestowanych przeznaczonych w projekcie planu do zainwestowania **dojdzie do całkowitej likwidacji roślinności, a na części ulegnie zmianie jej skład gatunkowy:**

- **C.49U** - teren ogrodzony, z zadrzewieniami świerku, porośnięty roślinnością łąkową;
 - **C.56MN i C.57MN** - teren z roślinnością charakterystyczna dla terenów ugorowanych, którą można zaliczyć do klasy *Stellarietea mediae* jest to zbiorowisko pól uprawnych i terenów ruderalnych z dominacją perzu właściwego *Agropyron repens*, poziwnika szorstkiego *Galeopsis tetrahit* i pachnotki zwyczajnej *Perilla frutescens*; jest to zbiorowisko jedno- i dwuletnich chwastów, roślin towarzyszących uprawom roślin okopowych i ogrodowych, zbożowych i lnu, także występujące na terenach ruderalnych; na tym terenie znajdują się pojedyncze zadrzewienia głównie brzozy i sosny;
 - **C.64MN** - teren z roślinnością ruderalną, teren komisum samochodowego;
 - **D.17U** - teren intensywnie zadrzewiony głównie różnymi gatunkami klonu i topoli i zaroślami jarzębiny, głogu i bzu czarnego, wzdłuż rowu melioracyjnego zadrzewienia wierzby;
 - **D.49MN,U** - teren użytkowany rolniczo oraz towarzyszące im zbiorowiska segetalne;
 - **E.12MN** - jest to odłogowany grunt rolny w zaawansowanym procesie sukcesji wtórnej, w zespołach roślinnych dominują trawy kupkówka pospolita, wyczyniec łąkowy oraz rośliny zielne: bylica pospolita, nawłóć późna, nawłóć kanadyjska, nawłóć pospolita, wrotycz pospolity; teren porasta głównie brzoza brodawkowata, klon pospolity, wierzba i, topola; w zagłębieniach terenu zakrzaczenia wierzby; na tym terenie znajdują się zbiorniki wodne z roślinnością charakterystyczną dla ekosystemów wodnych;
 - **F.72MN** - teren na którym istnieje budynek mieszkalny z ogrodem.
- Tereny niezainwestowane w obecnym planie miejscowym przeznaczone pod tereny produkcyjne, zmiana planu wprowadza na tych terenach zabudowę mieszkaniową jednorodziną;
- **E.37MN i E.38MN** - teren położony w sąsiedztwie obszaru Natura 2000 Dorzecze Parsęty; jest to odłogowany grunt rolny w zaawansowanym procesie sukcesji wtórnej, w zespołach roślinnych dominują trawy kupkówka pospolita, wyczyniec łąkowy oraz rośliny zielne: bylica pospolita, nawłóć późna, nawłóć kanadyjska, nawłóć pospolita, wrotycz pospolity; zadrzewienia głównie sosny około 15 - letniej;
 - **F.82MN** - teren położony w granicach obszaru Natura 2000 Ostoja Drawska; przez teren przepływa ciek wodny, część terenu zajmują łąki a na części zadrzewienia głównie różne gatunki wierzby oraz topole i klony.

Do całkowitej likwidacji roślinności może dojść w obrębie terenów przeznaczonych pod zabudowę kubaturową, a także pod infrastrukturę drogową, usługi oraz uzbrojenie terenu. Rozpatrując te potencjalne zmiany należy zauważyć, że w obrębie roślinności nie spowodują one zakłóceń w przebiegu szlaków migracyjnych ani nie będą skutkowały zniszczeniem wartościowych z przyrodniczego punktu widzenia ekosystemów. Szata roślinna ulegnie przebudowie i podlegać będzie stopniowej antropizacji, jednak należy zauważyć, że wpływ człowieka na środowisko będzie się w nim zaznaczał stopniowo. Gatunki zwierząt w

zróżnicowany sposób zareagują na przekształcenia w środowisku związane z realizacją ustaleń planu. Całkowicie przekształcone zostaną warunki siedliskowe na terenach użytkowanych rolniczo. Na skutek likwidacji znacznych powierzchni biologicznych część fauny utraci przestrzeń życiową (zarówno bytową jak i żerowiskową). Powstaną także bariery uniemożliwiające lub utrudniające przemieszczanie się zwierząt, co będzie szczególnie dotyczyć teriofauny. W związku z tym większa część gatunków zwierząt związanych z terenami rolnymi i łąkowymi wyemigruje z obszaru objętego planem. Część gatunków przystosuje się do nowych warunków. Ulegnie natomiast ograniczeniu zaplecze żywnościowe dla części gatunków żerujących na polach uprawnych i łąkach w wyniku ich urbanizacji.

5.2.5 Przewidywane oddziaływania na powierzchnię ziemi

Oddziaływanie na glebę i powierzchnię terenu będzie wynikiem różnych form użytkowania terenu. Zaburzenia struktury gruntu i gleby nastąpią w miejscach budowy obiektów kubaturowych, infrastruktury technicznej i budowy dróg. Będą one miały charakter trwały. Znaczące przekształcenia wystąpią na skutek zainwestowania terenów rolnych. Na terenach tych w związku z realizacją zainwestowania nastąpi zabudowanie powierzchni materiałami nieprzepuszczalnymi. Grunt zostanie częściowo zniwelowany, a powierzchniowa warstwa gleby zniszczona i zastąpiona gruntem antropogenicznym. Wystąpią zatem oddziaływania bezpośrednie, długoterminowe i stałe poprzez zajmowanie gruntów pod objekty produkcyjne, magazyny oraz zabudowę usługową i zabudowę mieszkaniową wielorodzinną. Wystąpią również krótkoterminowe i chwilowe oddziaływania, związane z etapem prowadzenia prac budowlanych (czasowe deformacje terenu, wykopy itp.).

5.2.6 Przewidywane oddziaływania na wody powierzchniowe i podziemne

Zaopatrzenie w wodę i odprowadzenie ścieków dla terenów objętych planem odbywać się będzie poprzez istniejącą i projektowaną sieć wodociagową i kanalizacyjną. Na terenach gdzie nie będzie możliwości rozbudowy sieci, istnieje możliwość budowy własnych ujęć wody (zgodnie z przepisami odrębnymi) i szczelnych zbiorników bezodpływowych.

Rozwój zabudowy usługowej, produkcyjnej, składów i magazynów oraz zabudowy mieszkaniowej spowoduje wzrost ilości powierzchni utwardzonych (place, parkingi) co wpłynie na zmiany w sposobie obiegu wody. Do głównych efektów należy zaliczyć zmniejszenie ewapotranspiracji, infiltracji i retencji, oraz zwiększenie spływu powierzchniowego wód opadowych. Aby temu przeciwdziałać należy zastosować nowoczesne materiały i urządzenia, które zminimalizują potencjalne zagrożenia.

5.2.7 Przewidywane oddziaływania na powietrze i klimat

Realizacja inwestycji na terenach objętych projektem planu może potencjalnie wpłynąć na zmianę stanu czystości powietrza atmosferycznego na obszarze przewidzianym do zagospodarowania. Będą to jednak zmiany okresowe, krótkotrwałe i bezpośrednie (emisja występować będzie wyłącznie w czasie budowy) zgodne z obowiązującymi normami, wystąpią tylko na etapie budowlanym i będą wiązały się z lokalnym wzrostem emisji zanieczyszczeń powietrza – zwłaszcza pyłu – na skutek prac ziemnych (wykopów, itp.), wzrostem substancji spalinowych, których źródłem będą maszyny budowlane i sprzęt ciężki obsługujący poszczególne budowy.

5.2.8 Zagrożenia poważną awarią

Zaliczenie do zakładów zagrożonych poważną awarią następuje na podstawie rozporządzenia Ministra Rozwoju z dnia 29 stycznia 2016 r. w sprawie rodzajów i ilości znajdujących się w zakładzie substancji niebezpiecznych, decydujących o zaliczeniu zakładu o zwiększonym lub dużym ryzyku wystąpienia poważnej awarii przemysłowej (Dz. U. z 2016 r. poz. 138). Na terenie objętym opracowaniem nie powstaną takie zakłady.

5.2.9 Przewidywane oddziaływania na zabytki i dobra materialne

Nie przewiduje się wpływu ustaleń planu na zabytki i dobra materialne są chronione ustaleniami planu.

6 Rozwiązania mające na celu zapobieganie, ograniczanie lub kompensację przyrodniczą negatywnych oddziaływań na środowisko, mogących być rezultatem realizacji projektowanego dokumentu, w szczególności na cele i przedmiot ochrony obszaru Natura 2000 oraz integralność tego obszaru

Wg. Waloryzacji Przyrodniczej Województwa Zachodniopomorskiego na terenie **D.44WS** nad rzeką Wogrą, znajduje się stanowisko **skrzypu olbrzymiego *Equisetum telmateia* Ehrh.**, na terenie **F.16ZC** znajdują się stanowiska **bluszczu pospolitego *Hedera helix* L.**, na terenie **B.10ZP** znajdują się stanowiska **bluszczu pospolitego *Hedera helix* L.** oraz **grzybieni białych *Nymphaea alba* L.** **Nie przewiduje się wpływu ustaleń projektu planu na chronione gatunki roślin, ponieważ znajdują się na terenach niezainwestowanych i są chronione ustaleniami planu.** Zgodnie z rozporządzeniem Ministra Środowiska z dnia 9 października 2014 r. w sprawie ochrony gatunkowej roślin (Dz. U. z 2014 r., poz. 1409), mogące występować na terenie objętym planem gatunki roślin, powinno się chronić na zasadach określonych w ustawie o ochronie przyrody.

Na terenie F.16ZC znajdują się stanowiska bluszczu pospolitego *Hedera helix* L. forma kwitnąca, obwód 6 – 10 cm, wysokość 5 - 6 m., uznane za pomniki przyrody i chronione na podstawie rozporządzenie Nr 2/99 Wojewody Zachodniopomorskiego z dnia 30 marca 1999 r. (Dz. Urz. Woj. Zach. z 1999 r., Nr 7, poz. 71).

Wg. Waloryzacji Przyrodniczej Województwa Zachodniopomorskiego na terenie **F.54U** znajduje się stanowisko **bociana białego *Ciconia ciconia*** a na terenie **C.36Zi** znajduje się stanowisko **pustułki zwyczajnej *Falco tinnunculus*.** Zgodnie z rozporządzeniem Ministra Środowiska z dnia 16 grudnia 2016 r. w sprawie ochrony gatunkowej zwierząt (Dz. U. z 2016 r., poz. 2183), mogące występować na terenie objętym planem gatunki zwierząt, powinno się chronić na zasadach określonych w ustawie o ochronie przyrody.

Teren **F.82MN** położony jest w granicach obszaru Natura 2000 **Ostoja Drawska**. Ten teren w obowiązujący miejscowym planie, przyjętym uchwałą Nr XVI/128/95 Rady Miejskiej w Polczynie-Zdroju z dnia 29 listopada 1995 r. w sprawie zmiany miejscowego planu ogólnego zagospodarowania przestrzennego miasta Polczyna-Zdroju (Dz. Urz. Woj. Koszalińskiego z 1996 r. Nr 3, poz. 13) jest przeznaczony pod tereny produkcyjne, bazy, składy i magazyny. Powstanie na tym terenie zabudowy mieszkaniowej, przyczyni się **zmniejszenia potencjalnych negatywnych oddziaływań**, głównie w zakresie degradacji gleby, wód i emisji zanieczyszczeń różnego typu. Przede wszystkim dzięki wprowadzeniu ograniczeń wynikających z określenia maksymalnych wskaźników intensywności zabudowy i minimalnej powierzchni biologicznie czynnej dla tego terenu. Obowiązujący plan nie przewidywał na tym terenie żadnych ograniczeń. **Teren stanowi potencjalne miejsce siedlisk i żerowania dla gatunków objętych ochroną w ramach obszaru Natura 2000 Ostoja Drawska.** Jednak z uwagi na sąsiedztwo terenów już zagospodarowanych (zabudowanych i ogrodzonych), nie stanowi on obszaru atrakcyjnego do bytowania dla gatunków chronionych ptaków. Jest jedynie miejscem żerowania jakich wiele w sąsiedztwie tego terenu. Jednocześnie należy podkreślić, iż planowane zagospodarowanie (zabudowa mieszkaniowa jednorodzinna) w znaczący sposób zmniejszy negatywne oddziaływania na środowisko w stosunku do obowiązującego planu.

Na części terenu **C.7ZP** i terenie **E.33Zi** znajduje się siedlisko **grąd subatlantycki kod 9160-1** i są położone w ramach obszaru Natura 2000 Ostoja Drawska. **Tereny są chronione ustaleniami planu,**

dlatego nie prognozuje się wpływu ustaleń projektu planu na cel i przedmiot ochrony tego obszaru. Obowiązuje zarządzenie Regionalnego Dyrektora Ochrony Środowiska z dnia 24 czerwca 2014 r. w sprawie ustanowienia planu zadań ochronnych dla obszaru Natura 2000 Ostoja Drawska PLB320019 (Dz. Urz. Woj. Zach. z 2014 r. poz. 2674 ze zm.).

Teren C.7ZP jest objęty miejscowym planem, przyjętym uchwałą Nr LII/500/2018 Rady Miejskiej w Polczynie-Zdroju z dnia 27 czerwca 2018 r. w sprawie miejscowego planu zagospodarowania przestrzennego miasta Polczyn-Zdrój (Dz. Urz. Woj. Zach. z 2018 r., poz. 3537). Jednocześnie zaznaczam, iż plan został pozytywnie uzgodniony w zakresie przepisów ustawy o ochronie przyrody. Obecny projekt planu nie wprowadził żadnych zmian na tym terenie.

Teren E.12MN - teren położony w obszarze Natura 2000 Dorzecze Parsęty. Jest to odłogowany grunt rolny w zaawansowanym procesie sukcesji wtórnej, w zespołach roślinnych dominują trawy kupkówka pospolita, wyczyniec łąkowy oraz rośliny zielne: bylica pospolita, nawłóć późna, nawłóć kanadyjska, nawłóć pospolita, wrotycz pospolity; teren porasta głównie brzoza brodawkowata, klon pospolity, wierzba i, topola; w zagłębieniach terenu zakrzaczenia wierzby; na tym terenie znajdują się zbiorniki wodne z roślinnością charakterystyczną dla ekosystemów wodnych. **Ustalenia projektu planu (w ustaleniach szczegółowych dla tego terenu) chronią ten teren, poprzez ustalenia wysokich wskaźników pow. biologicznie czynnej i min. wskaźników zabudowy i powierzchni działek budowlanych oraz ochronę istniejących zbiorników wodnych. Dlatego nie prognozuje się, aby planowane zagospodarowanie przyczyniło się do pogorszenia stanu siedlisk i chronionych gatunków w ramach obszaru Natura 2000 Dorzecze Parsęty.**

Na terenach: **E.29Zi, E.31Zi i E.36Zi** znajduje się siedlisko **grąd subatlantycki kod 9160-1** położone w ramach obszaru Natura 2000 Dorzecze Parsęty. Tereny są chronione ustaleniami planu, **dlatego nie prognozuje się wpływu ustaleń projektu planu na cel i przedmiot ochrony tego obszaru.**

Tereny E.37MN i E.38MN to odłogowany grunt rolny w zaawansowanym procesie sukcesji wtórnej, w zespołach roślinnych dominują trawy kupkówka pospolita, wyczyniec łąkowy oraz rośliny zielne: bylica pospolita, nawłóć późna, nawłóć kanadyjska, nawłóć pospolita, wrotycz pospolity; zadrzewienia głównie sosny około 15 - letniej.

Te tereny w obowiązujący miejscowym planie, przyjętym uchwałą Nr XVII/128/95 Rady Miejskiej w Polczynie-Zdroju z dnia 29 listopada 1995 r. w sprawie zmiany miejscowego planu ogólnego zagospodarowania przestrzennego miasta Polczyna-Zdroju (Dz. Urz. Woj. Koszalińskiego z 1996 r. Nr 3, poz. 13) są przeznaczone pod tereny produkcyjne, bazy, składy i magazyny oraz rzemiosło. **Powstanie na tych terenach zabudowy mieszkaniowej, przyczyni się zmniejszenia potencjalnych negatywnych oddziaływań, głównie w zakresie degradacji gleby, wód i emisji zanieczyszczeń różnego typu. Przed wszystkim dzięki wprowadzeniu ograniczeń wynikających z określenia maksymalnych wskaźników intensywności zabudowy i minimalnej powierzchni biologicznie czynnej na tych terenach. Obowiązujący plan nie przewidywał na tych terenach żadnych ograniczeń.**

Tereny te położone są w sąsiedztwie obszaru Natura 2000 Dorzecze Parsęty i chronionego siedliska 9160 grąd subatlantycki. Głównym zagrożeniem dla tego typu siedliska jest zmiana stosunków gruntowo-wodnych. Projektowana zabudowa jednorodzinna, będzie wymagała ingerencji w grunt w celu posadowienia fundamentów, **jednak takie zmiany nie będą miały wpływu na zaburzenie poziomu wód gruntowych, dlatego nie będą stanowiły zagrożenia dla położonego w sąsiedztwie siedliska przyrodniczego.**

W granicach opracowania znajduje się **użytek ekologiczny UE-130**, proponowany do ochrony. Jest to fragment lasu zboczowego, subatlantyckie grądy bukowo-dębowo-grabowe na skarpie, położony na terenie **C.7ZP**. Celem jego ochrony jest zachowanie interesujących pod względem biocenotycznym fragmentów podmokłych lasów, torfowisk, śródpolnych i śródleśnych oczek wodnych wraz z ich florą. Głównym zagrożeniem jest zmiana stosunków wodnych, osuszanie mokradeł i zanieczyszczenie wód.

Teren jest chroniony ustaleniami planu, dlatego nie prognozuje się wpływu ustaleń projektu planu na cel i przedmiot ochrony tego obszaru.

Na terenie **E.11R** znajduje się siedlisko niżowe i górskie świeże łąki użytkowane ekstensywnie podtyp łąka rajgrasowa (owsicowa) kod 6510-1. **Teren jest chroniony ustaleniami planu, dlatego nie prognozuje się wpływu ustaleń projektu planu na cel i przedmiot ochrony tego obszaru.**

W granicach otuliny Drawskiego Parku Krajobrazowego znajdują się tereny położone na południe od dawnej linii kolejowej Polczyn-Zdrój - Złocieniec (zostały wskazane na rysunku projektu planu i oznaczone w ustaleniach szczegółowych dla poszczególnych terenów). Na tym terenie obowiązuje uchwała Nr XXXVII/499/14 Sejmiku Województwa Zachodniopomorskiego z dnia 24 czerwca 2014 r. w sprawie Drawskiego Parku Krajobrazowego (Dz. Urz. Woj. Zach. z 2014 r. poz. 2919).

W projekcie planu przyjęto następujące zasady mające na celu zapobieganie, ograniczanie lub kompensację przyrodniczą negatywnych oddziaływań na środowisko:

- obszar planu położony częściowo w granicach otuliny Drawskiego Parku Krajobrazowego oraz obszarze Natura 2000 Ostoja Drawska PLB320019 i Dorzecze Parsęty”PLH320007, realizacja wszelkich inwestycji, musi uwzględniać zasady zagospodarowania i użytkowania terenu oraz zakazy określone w przepisach wykonawczych do ustawy o ochronie przyrody (§4 pkt 1);
- zakazuje się wycinki wartościowego drzewostanu (o charakterze parkowym, starodrzew, inne drzewa w wieku dojrzałym wyróżniające się wysokimi walorami przyrodniczymi i estetycznymi) oraz likwidacji innej zieleni stanowiącej element kompozycji zespołów zabudowy lub zespołów zieleni (§4 pkt 2);
- należy wprowadzać nowe zadrzewienia wzdłuż głównych ciągów komunikacji drogowej (§4 pkt 4);
- tereny położone w sąsiedztwie linii brzegowej rzek, należy zagospodarować w sposób wykluczający jej zanieczyszczenie, poprzez właściwe ukształtowanie terenu oraz nasadzenie zieleni izolacyjnej (§4 pkt 5);
- zakazuje się zmian ukształtowania terenów przyległych do wód, mających wpływ na warunki przepływu wody, zgodnie z przepisami odrębnymi (§4 pkt 6);
- zakazuje się wykonywania zmian ukształtowania terenu, za wyjątkiem robót ziemnych związanych z realizacją budynków i budowli, w szczególności dróg, chodników, parkingów, dróg rowerowych (§4 pkt 7),
- w zakresie zaopatrzenia w wodę ustala się budowę, rozbudowę istniejącej miejskiej sieci wodociągowej o średnicy (min. Ø90 mm), zapotrzebowania na wodę dla celów przeciwpożarowych, należy realizować zgodnie z rozporządzeniem w sprawie przeciwpożarowego zaopatrzenia w wodę oraz dróg pożarowych, dopuszcza się zachowanie, przebudowę i rozbudowę oraz realizację nowych ujęć wód podziemnych (solanek), zgodnie z przepisami ustawy Prawo wodne oraz Prawo geologiczne i górnicze; (§11 pkt 4);
- w zakresie kanalizacji sanitarnej ustala się budowę, rozbudowę istniejącej sieci kanalizacji tłocznej o średnicy (min. Ø32 mm) z przepompowniami ścieków oraz sieci kanalizacji grawitacyjnej o średnicy (min. Ø200 mm), dopuszcza się stosowanie tymczasowo zbiorników bezodpływowych (§11 pkt 12);

- w zakresie kanalizacji deszczowej ustala się budowę, rozbudowę istniejącej sieci miejskiej o średnicy (min. $\varnothing 300$ mm); dopuszcza się odprowadzenie powierzchniowe wód oraz rozsączanie do gruntu, zgodnie z wymogami przepisów ustawy *Prawo wodne* (§11 pkt 13);
- odpady należy gromadzić na terenie nieruchomości i odprowadzać zgodnie *Regulaminem utrzymania czystości i porządku na terenie Gminy Połczyn - Zdrój* (§11 pkt 21).

Do ogólnych działań ograniczających negatywne oddziaływanie realizacji ustaleń planu na środowisko należą następujące zasady:

- w czasie realizacji inwestycji prawidłowe zabezpieczenie techniczne sprzętu i placu budowy, w tym zwłaszcza w miejscach styku z ekosystemami szczególnie wrażliwymi na zmiany warunków siedliskowych;
- stosowanie odpowiednich technologii, materiałów i rozwiązań konstrukcyjnych;
- dostosowanie terminów prac do terminów rozrodu zwierząt,
- maskowanie elementów dysharmonijnych dla krajobrazu.

7 Propozycje dotyczące przewidywanych metod analizy skutków realizacji postanowień projektowanego dokumentu oraz częstotliwości jej przeprowadzania.

Analiza skutków realizacji projektu planu będzie dokonywana w ramach oceny aktualności studium i planów sporządzanych dla obszaru gminy. Obowiązek wykonywania takiej analizy wynika z art. 32 ustawy z dnia 27 marca 2003 r. o planowaniu i zagospodarowaniu przestrzennym (Dz. U. z 2022 poz. 503), zgodnie z którym organ sporządzający zobowiązany jest przynajmniej raz w czasie kadencji rady gminy, do przeprowadzenia analizy zmian w zagospodarowaniu przestrzennym, w tym skutków realizacji postanowień projektowanego dokumentu.

Wpływ skutków realizacji projektu planu na środowisko przyrodnicze w zakresie jakości poszczególnych elementów przyrodniczych i ich zmian, dotrzymywania standardów jakości środowiska, określenia obszarów występowania przekroczeń kontrolowany będzie w ramach państwowego systemu monitoringu środowiska. Wyniki prowadzonego monitoringu prezentowane są w rocznych raportach o stanie środowiska województwa zachodniopomorskiego.

8 Informacje o możliwym transgranicznym oddziaływaniu na środowisko.

Realizacja ustaleń projektu planu nie będzie skutkować oddziaływaniem o zasięgu transgranicznym. Dokument nie wprowadza zmian w skali, która mogłaby przynieść skutki środowiskowe poza granicami kraju.

9 Streszczenie w języku niespecjalistycznym.

Prognoza oddziaływania na środowisko powstała jako realizacja zapisów ustawy o udostępnieniu informacji o środowisku i jego ochronie, udziale społeczeństwa w ochronie środowiska oraz o ocenach oddziaływania na środowisko, a także ustawy o planowaniu i zagospodarowaniu przestrzennym.

Przedmiotem opracowania jest prognoza oddziaływania na środowisko terenów położonych w granicach administracyjnych miasta Połczyn-Zdrój, określonych w uchwale Nr XXXVII/446/2021 Rady Miejskiej w Połczynie-Zdroju z dnia 16 czerwca 2021 r. w sprawie przystąpienia do sporządzenia miejscowego planu zagospodarowania przestrzennego miasta Połczyn-Zdrój.

Analizując następujące uwarunkowania urbanistyczne, stwierdzono zasadność uchwalenia miejscowego planu dla obszaru miasta:

- konieczność połączenia w całość 13 nowych planów miejscowych oraz planu z 1995 r. dla lepszej czytelności informacji w nim zawartych,
- doprowadzenie do zgodności ze Studium niektórych terenów,
- wprowadzenie nowych granic stref uzdrowiskowych,
- wprowadzenie obszarów szczególnego zagrożenia powodzią,
- uwzględnienie potrzeb inwestycyjnych Gminy i wniosków osób fizycznych.

Pod względem fizyczno-geograficznego podziału Polski wg Kondrackiego obszar objęty opracowaniem położony jest w: mezoregionie Wysoczyzna Łobeska i Pojezierze Drawskie.

Gleby obszaru Gminy Połczyn Zdrój, podobnie jak całej tej części Pomorza, powstały z materiałów skalnych pochodzących z okresu recesji ostatniego zlodowacenia, a także późniejszych. Do czasów współczesnych zakumulowany materiał uległ dużym przemianom ewolucyjnym w długotrwałym procesie glebotwórczym. Gleby gminy Połczyn Zdrój należą do dwóch kompleksów: gleby bielcowe, rdzawe i brunatne wytworzone z piasków słabo gliniastych i gliniastych oraz gleby płowe, opadowo-glejowe i brunatne wytworzone z glin lekkich i średnich a także piasków naglinowych. Występują tutaj także gleby bagienne, które znajdują się w rejonie koryta rzeki Wogry i zbiorników wodnych: głównie są to gleby torfowe oraz gleby pobagienne, do których zaliczane są gleby torfowo-murszowe.

Na analizowanym obszarze znajdują się obszar i teren górniczy obejmujący złoża wód leczniczych, obowiązują przepisy ustawy z dnia 9 czerwca 2011 r. Prawo geologiczne i górnicze.

Obszar opracowania położony jest w zasięgu jednolitych części wód podziemnych (JCWPd) nr 9.

Teren objęty opracowaniem położony jest poza zasięgiem Głównych Zbiorników Wód Podziemnych.

Przez teren opracowania przepływa rzeka Wogra. Na terenie opracowania znajdują się rowy melioracyjne oraz małe zbiorniki wodne.

Na terenach niezainwestowanych na roślinność rzeczywistą składają się następujące zbiorowiska roślinne: wodne i szuwarowe, leśne i zaroślowe, łąkowe, segetalne i ruderalne.

Wg. Waloryzacji Przyrodniczej Województwa Zachodniopomorskiego na terenie D.44WS nad rzeką Wogrą, znajduje się stanowisko skrzypu olbrzymiego *Equisetum telmateia* Ehrh., na terenie F.16ZC znajdują się stanowiska bluszczu pospolitego *Hedera helix* L., na terenie B.10ZP znajdują się stanowiska bluszczu pospolitego *Hedera helix* L. oraz grzybieni białych *Nymphaea alba* L.

Istniejąca szata roślinna na obszarach niezainwestowanych przeznaczonych w projekcie planu do zainwestowania:

- C.49U - teren ogrodzony, z zadrzewieniami świerku, porośnięty roślinnością łąkową;
- C.56MN i C.57MN - teren z roślinnością charakterystyczna dla terenów ugorowanych, którą można zaliczyć do klasy *Stellarietea mediae* jest to zbiorowisko pól uprawnych i terenów ruderalnych z dominacją perzu właściwego *Agropyron repens*, poziwnika szorstkiego *Galeopsis tetrahit* i pachnotki zwyczajnej *Perilla frutescens*; jest to zbiorowisko jedno- i dwuletnich chwastów, roślin towarzyszących uprawom roślin okopowych i ogrodowych, zbożowych i lnu, także występujące na terenach ruderalnych; na tym terenie znajdują się pojedyncze zadrzewienia głównie brzozy i sosny;
- C.64MN - teren z roślinnością ruderalną, teren komisum samochodowego;
- D.17U - teren intensywnie zadrzewiony głównie różnymi gatunkami klonu i topoli i zaroślami jarzębiny, głogu i bzu czarnego, wzdłuż rowu melioracyjnego zadrzewienia wierzby;
- D.49MN,U - teren użytkowany rolniczo oraz towarzyszące im zbiorowiska segetalne;
- E.12MN - jest to odłogowany grunt rolny w zaawansowanym procesie sukcesji wtórnej, w zespołach roślinnych dominują trawy kupkówka pospolita, wyczyniec łąkowy oraz rośliny zielne: bylica pospolita, nawłóć późna, nawłóć kanadyjska, nawłóć pospolita, wrotycz pospolity; teren porasta głównie brzoza brodawkowata, klon pospolity, wierzba i, topola; w zagłębieniach terenu zakrzaczenia wierzby; na tym terenie znajdują się zbiorniki wodne z roślinnością charakterystyczną dla ekosystemów wodnych;
- F.72MN - teren na którym istnieje budynek mieszkalny z ogrodem.

Tereny niezainwestowane w obecnym planie miejscowym przeznaczone pod tereny produkcyjne, zmiana planu wprowadza na tych terenach zabudowę mieszkaniową jednorodzinną;

- E.37MN i E.38MN - teren położony w sąsiedztwie obszaru Natura 2000 Dorzecze Parsęty; jest to odłogowany grunt rolny w zaawansowanym procesie sukcesji wtórnej, w zespołach roślinnych dominują trawy kupkówka pospolita, wyczyniec łąkowy oraz rośliny zielne: bylica pospolita, nawłóć późna, nawłóć kanadyjska, nawłóć pospolita, wrotycz pospolity; zadrzewienia głównie sosny około 15 - letniej;
- teren F.82MN - teren położony w granicach obszaru Natura 2000 Ostoja Drawska; przez teren przepływa ciek wodny, część terenu zajmują łąki a na części zadrzewienia głównie różne gatunki wierzby oraz topole i klony.

Wg. Waloryzacji Przyrodniczej Województwa Zachodniopomorskiego na terenie F.54U znajduje się stanowisko bociana białego *Ciconia ciconia* a na terenie C.36Zi znajduje się stanowisko pustułki zwyczajnej *Falco tinnunculus*. W trakcie wizji terenowych na potrzeby ekofizjografii i niniejszej prognozy na terenie objętym projektem planu stwierdzono chronione gatunki zwierząt, jednak są to gatunki popularne i nie zagrożone wyginięciem. Zgodnie z rozporządzeniem Ministra Środowiska z dnia 16 grudnia 2016 r. w sprawie ochrony gatunkowej zwierząt (Dz. U. z 2016 r., poz. 2183), mogące występować na terenie objętym planem gatunki zwierząt, powinno się chronić na zasadach określonych w ustawie o ochronie przyrody.

Obszar objęty opracowaniem położony jest na obszarze uzdrowiska Polczyn -Zdrój, obowiązują uchwała Nr XXXVIII/375/2017 Rady Miejskiej w Polczynie-Zdroju z dnia 28 czerwca 2017 r. w sprawie uchwalenia Statutu Uzdrowiska Polczyn-Zdrój (Dz. Urz. Woj.Zach. z 2017 r. poz. 3312) oraz odpowiednie przepisy ustawa z dnia 28 lipca 2005 r. o lecznictwie uzdrowiskowym, uzdrowiskach i obszarach ochrony uzdrowiskowej oraz o gminach uzdrowiskowych (Dz.U. z 2021 r. poz.1301). Na tym obszarze wyznaczono strefę A, B i C ochrony uzdrowiskowej. W strefie B ochrony uzdrowiskowej procentowy udział terenów zieleni musi wynosić nie mniej niż 50% obszaru j jest przyległy do strefy A. W strefie C ochrony uzdrowiskowej procentowy udział terenów biologicznie czynnych musi wynosić nie mniej

niż 45% obszaru jest przyległy do strefy B. W tych strefach obowiązują odpowiednie zakazy, dotyczące budowy i zagospodarowania terenów.

W granicach otuliny Drawskiego Parku Krajobrazowego znajdują się tereny położone na południe od dawnej linii kolejowej Polczyn-Zdrój - Złocieniec, ustalenia projektu planu, nie naruszają zakazów określonych w uchwale Nr XXXVII/499/14 Sejmiku Województwa Zachodniopomorskiego z dnia 24 czerwca 2014 r. w sprawie Drawskiego Parku Krajobrazowego (Dz. Urz. Woj. Zach. z 2014 r. poz. 2919)

Teren F.82MN położony jest w granicach obszaru Natura 2000 Ostoja Drawska. Na tym terenie zmieniono przeznaczenie, z terenu zabudowy produkcyjnej, składów i magazynów na teren zabudowy mieszkaniowej jednorodzinnej. Wskutek tej zmiany, prognozowane negatywne skutki dla środowiska także uległy zmniejszeniu, głównie w zakresie potencjalnej emisji zanieczyszczeń różnego typu. Teren stanowi potencjalne miejsce siedlisk i żerowania dla gatunków objętych ochroną w ramach obszaru Natura 2000 Ostoja Drawska. Jednak z uwagi na sąsiedztwo terenów już zagospodarowanych (zabudowanych i ogrodzonych), nie stanowi on obszaru atrakcyjnego do bytowania dla gatunków chronionych ptaków. Jest jedynie miejscem żerowania jakich wiele w sąsiedztwie tego terenu. Jednocześnie należy podkreślić, iż planowane zagospodarowanie (zabudowa mieszkaniowa jednorodzinna) w znaczący sposób zmniejszy negatywne oddziaływania na środowisko w stosunku do obowiązującego planu, w którym na tym terenie była zabudowa produkcyjna. Na części terenu C.7ZP i terenie E.33Zi znajduje się siedlisko łąk subatlantycki kod 9160-1 i są położone w ramach obszaru Natura 2000 Ostoja Drawska. Tereny są chronione ustaleniami planu, dlatego nie prognozuje się wpływu ustaleń projektu planu na cel i przedmiot ochrony tego obszaru. Obowiązuje zarządzenie Regionalnego Dyrektora Ochrony Środowiska z dnia 24 czerwca 2014 r. w sprawie ustanowienia planu zadań ochronnych dla obszaru Natura 2000 Ostoja Drawska PLB320019 (Dz. Urz. Woj. Zach. z 2014 r. poz. 2674 ze zm.).

Teren E.12MN - teren położony w obszarze Natura 2000 Dorzecze Parsęty. Jest to odłogowany grunt rolny w zaawansowanym procesie sukcesji wtórnej, w zespołach roślinnych dominują trawy kupkówka pospolita, wyczyniec łąkowy oraz rośliny zielne: bylica pospolita, nawłóć późna, nawłóć kanadyjska, nawłóć pospolita, wrotycz pospolity; teren porasta głównie brzoza brodawkowata, klon pospolity, wierzba i, topola; w zagłębieniach terenu zakrzaczenia wierzby; na tym terenie znajdują się zbiorniki wodne z roślinnością charakterystyczną dla ekosystemów wodnych. Ustalenia projektu planu chronią ten teren, poprzez ustalenia wysokich wskaźników pow. biologicznie czynnej i min. wskaźników zabudowy i powierzchni działek budowlanych oraz ochronę istniejących zbiorników wodnych. Dlatego nie prognozuje się, aby planowane zagospodarowanie przyczyniło się do pogorszenia stanu siedlisk i chronionych gatunków w ramach obszaru Natura 2000 Dorzecze Parsęty.

Na terenach: E.29Zi, E.31Zi i E.36Zi znajduje się siedlisko łąk subatlantycki kod 9160-1 położone w ramach obszaru Natura 2000 Dorzecze Parsęty. Tereny są chronione ustaleniami planu, dlatego nie prognozuje się wpływu ustaleń projektu planu na cel i przedmiot ochrony tego obszaru.

Tereny E.37MN i E.38MN położone są w sąsiedztwie obszaru Natura 2000 Dorzecze Parsęty i siedliska łąk subatlantycki kod 9160. Jest to odłogowany grunt rolny w zaawansowanym procesie sukcesji wtórnej, w zespołach roślinnych dominują trawy kupkówka pospolita, wyczyniec łąkowy oraz rośliny zielne: bylica pospolita, nawłóć późna, nawłóć kanadyjska, nawłóć pospolita, wrotycz pospolity; zadrzewienia głównie sosny około 15 - letniej. Na tym terenie zmieniono przeznaczenie, z terenu zabudowy produkcyjnej, składów i magazynów na teren zabudowy mieszkaniowej jednorodzinnej. Wskutek tej zmiany, prognozowane negatywne skutki dla środowiska także uległy zmniejszeniu, głównie w zakresie potencjalnej emisji

zanieczyszczeń różnego typu. Planowany sposób zagospodarowania (zabudowa mieszkaniowa jednorodzinna) szczególnie głębokość posadowienia budynków (do około 1,2 m), nie będzie miała wpływu na zmianę stosunków wodnych dla siedlisk położonych w sąsiedztwie terenów opracowania. Jednocześnie określone w planie wysokie wskaźniki powierzchni biologicznie czynnej zapewnią infiltrację wód opadowych. Na terenie E.11R znajduje się siedlisko niżowe i górskie świeże łąki użytkowane ekstensywnie podtyp łąka rajgrasowa (owsicowa) kod 6510-1. Teren jest chroniony ustaleniami planu, dlatego nie prognozuje się wpływu ustaleń projektu planu na cel i przedmiot ochrony tego obszaru.

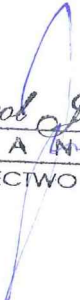
Na terenie C.7ZP znajduje się proponowany do ochrony użytek ekologiczny UE-130, jest on chroniony ustaleniami planu, dlatego nie prognozuje się wpływu ustaleń projektu planu na cel i przedmiot ochrony tego obszaru.

Podsumowując – **na skutek realizacji projektu planu nie przewiduje się oddziaływania na najcenniejsze gatunki zwierząt** znajdujące się w granicach obszaru opracowania ani w jego bezpośrednim sąsiedztwie, ponieważ ustalenia projektu planu chronią elementy środowiska najcenniejsze dla fauny – lasy, zadrzewienia i zarośla oraz tereny wodne.

Pomimo wzrostu presji na środowisko na terenach gdzie dopuszcza się nową zabudowę nie przewiduje się przekroczenia dopuszczalnych norm w zakresie poszczególnych elementów środowiska, ponieważ w projekcie planu wprowadza się ustalenia z zakresu infrastruktury technicznej oraz określa się zasady ochrony środowiska. Zasadniczej zmianie ulegnie świat roślinny i zwierzęcy na terenach przekształcanych gruntów rolnych. Jednak realizacja zapisów projektu planu nie naruszy zasobów przyrodniczych o znaczeniu ponadlokalnym.

10. Oświadczenie, o którym mowa w art. 74a ust. 2 ustawy z dnia 3 października 2008 r. o udostępnianiu informacji o środowisku i jego ochronie, udziale społeczeństwa w ochronie środowiska oraz o ocenach oddziaływania na środowisko.

Oświadczam, że spełniam wymagania zawarte w art. 74a ust. 2 pkt 2 ustawy z dnia 3 października 2008 r. o udostępnianiu informacji o środowisku i jego ochronie, udziale społeczeństwa w ochronie środowiska oraz o ocenach oddziaływania na środowisko (Dz. U. z 2021 r. poz. 2373 ze zm.). Jednocześnie oświadczam, że jestem świadomy odpowiedzialności karnej za złożenie fałszywego oświadczenia.



Karol Jaworski
URBANISTA
ŚWIADECTWO NR 12250

Załącznik Nr 1. Zmiany w zagospodarowaniu poszczególnych terenów obszaru opracowania, wprowadzone projektem mpzp oraz ocena wynikających z tego skutków dla środowiska.

PROGNOZA ODDZIAŁYWANIA NA ŚRODOWISKO
ustaleń miejscowego planu zagospodarowania przestrzennego miasta Połczyn-Zdrój

| OBSZAR OBJĘTY PLANEM | OPIS TERENU I JEGO ZASAOBY PRZYRODNICZE (wg Waloryzacji Przyrodniczej Województwa Zachodniopomorskiego) | PRZEZNACZENIE TERENU W MIEJSCOWYM PLANIE ZAGOSPODAROWANIA PRZESTRZENNEGO | OPIS ZMIANY W STOSUNKU DO OBOWIĄZUJĄCEGO PLANU | OCENA POTENCJALNEGO WPLYWU USTALEŃ PROJEKTU PLANU NA ŚRODOWISKO |
|--|---|--|--|--|
| B.32U B.33U | Tereny położone poza obszarami chronionymi, na obszarze i terenie górniczym, obowiązują wymogi przepisów ustawy Prawo geologiczne i górnicze oraz odpowiednie ustalenia § 10 i w strefie „B” ochrony uzdrowiska, obowiązują przepisy ustawy o lecznictwie uzdrowiskowym, uzdrowiskach i obszarach ochrony uzdrowiskowej oraz o gminach uzdrowiskowych. | Teren zabudowy mieszkaniowej jednorodzinnej, teren zabudowy usługowej | Teren zabudowy usługowej | Teren przeznaczony w obowiązującym planie do zabudowy - nie prognozuje się wpływu zmiany przeznaczenia terenu na pogorszenie stanu środowiska przyrodniczego. |
| C.8ZP | Teren położony częściowo w granicach obszaru Natura 2000 Dorzecze Parsęty, w granicach otuliny Drawskiego Parku Krajobrazowego, część terenu położona na obszarze i terenie górniczym, obowiązują wymogi przepisów odrębnych oraz odpowiednie ustalenia § 4 i §10 i w strefie „B” ochrony uzdrowiska, obowiązują przepisy ustawy o lecznictwie uzdrowiskowym, uzdrowiskach i obszarach ochrony uzdrowiskowej oraz o gminach uzdrowiskowych. | Teren zabudowy usług zdrowia, teren zabudowy usług turystyki | Zmiana na teren zieleni urządzonej (parki, skwery, zieleńce) | Teren położony na obszarze Natura 2000 Dorzecze Parsęty PLH320007, zmiana na tereny zieleni wpłynie pozytywnie na środowisko. |
| C.11MN C.12MN C.13MN C.14MN | Tereny położone w granicach otuliny Drawskiego Parku Krajobrazowego, część terenów położona na obszarze i terenie górniczym, obowiązują wymogi przepisów odrębnych oraz odpowiednie ustalenia § 4 i §10 i w strefie „B” ochrony uzdrowiska, obowiązują przepisy ustawy o lecznictwie uzdrowiskowym, uzdrowiskach i obszarach ochrony uzdrowiskowej oraz o gminach uzdrowiskowych. | Teren zabudowy usług turystyki | Zmiana na teren zabudowy mieszkaniowej jednorodzinnej | Teren przeznaczony w obowiązującym planie do zabudowy - nie prognozuje się wpływu zmiany przeznaczenia terenu na pogorszenie stanu środowiska przyrodniczego. |
| C.49U | Teren położony w granicach otuliny Drawskiego Parku Krajobrazowego i w strefie „B” ochrony uzdrowiska, obowiązują przepisy ustawy o lecznictwie uzdrowiskowym, uzdrowiskach i obszarach ochrony uzdrowiskowej oraz o gminach uzdrowiskowych. | Teren trwałych użytków zielonych | Zmiana na teren zabudowy usługowej | Ustalenia zmiany planu, nie naruszają zakazów określonych w uchwale Nr XXXVII/499/14 Sejmiku Województwa Zachodniopomorskiego z dnia 24 czerwca 2014 r. w sprawie Drawskiego Parku Krajobrazowego (Dz. Urz. Woj. Zach. z 2014 r. poz. 2919). Część gleb w wyniku zabudowy i pokrycia powierzchni materiałami nieprzepuszczalnymi ulegnie degradacji. Istniejąca tu szata roślinna zostanie usunięta. Ulegnie zmianie struktura gatunkowa flory i fauny – dominować będzie zieleń urządzonej. Nastąpi zmiana krajobrazu – otwarty krajobraz terenów rolnych zastąpi półotwarty krajobraz terenów zurbanizowanych. Charakter zmian określa się jako średnio niekorzystne o charakterze lokalnym. |

PROGNOZA ODDZIAŁYWANIA NA ŚRODOWISKO
ustaleń miejscowego planu zagospodarowania przestrzennego miasta Polczyn-Zdrój

| | | | | |
|--------------------------------|--|--|---|--|
| C.56MN C.57MN | Tereny położone poza obszarami chronionymi w strefie „C” ochrony uzdrowiska, obowiązują przepisy ustawy o lecznictwie uzdrowiskowym, uzdrowiskach i obszarach ochrony uzdrowiskowej oraz o gminach uzdrowiskowych. | Teren rolniczy | Zmiana na teren zabudowy mieszkaniowej jednorodzinnej | Część gleb w wyniku zabudowy i pokrycia powierzchni materiałami nieprzepuszczalnymi ulegnie degradacji. Istniejąca tu szata roślinna zostanie usunięta. Ulegnie zmianie struktura gatunkowa flory i fauny – dominować będzie zieleń urządzonej. Nastąpi zmiana krajobrazu – otwarty krajobraz terenów rolnych zastąpi półotwarty krajobraz terenów zurbanizowanych. Charakter zmian określa się jako średnio niekorzystne o charakterze lokalnym. |
| C.64MN | Teren położony w granicach otuliny Drawskiego Parku Krajobrazowego i w strefie „B” ochrony uzdrowiska, obowiązują przepisy ustawy o lecznictwie uzdrowiskowym, uzdrowiskach i obszarach ochrony uzdrowiskowej oraz o gminach uzdrowiskowych. | Teren trwałych użytków zielonych | Zmiana na teren zabudowy mieszkaniowej jednorodzinnej | Ustalenia planu, nie naruszają zakazów określonych w uchwale Nr XXXVII/499/14 Sejmiku Województwa Zachodniopomorskiego z dnia 24 czerwca 2014 r. w sprawie Drawskiego Parku Krajobrazowego (Dz. Urz. Woj. Zach. z 2014 r. poz. 2919).Część gleb w wyniku zabudowy i pokrycia powierzchni materiałami nieprzepuszczalnymi ulegnie degradacji. Istniejąca tu szata roślinna zostanie usunięta. Ulegnie zmianie struktura gatunkowa flory i fauny – dominować będzie zieleń urządzonej. Nastąpi zmiana krajobrazu – otwarty krajobraz terenów rolnych zastąpi półotwarty krajobraz terenów zurbanizowanych. Charakter zmian określa się jako średnio niekorzystne o charakterze lokalnym. |
| D.18U | Teren położony w granicach otuliny Drawskiego Parku Krajobrazowego i w strefie „C” ochrony uzdrowiska, obowiązują przepisy ustawy o lecznictwie uzdrowiskowym, uzdrowiskach i obszarach ochrony uzdrowiskowej oraz o gminach uzdrowiskowych. | Teren istniejących obiektów produkcyjnych, składów i magazynów, teren trwałych użytków zielonych | Teren zabudowy usługowej | Ustalenia planu, nie naruszają zakazów określonych w uchwale Nr XXXVII/499/14 Sejmiku Województwa Zachodniopomorskiego z dnia 24 czerwca 2014 r. w sprawie Drawskiego Parku Krajobrazowego (Dz. Urz. Woj. Zach. z 2014 r. poz. 2919).Część gleb w wyniku zabudowy i pokrycia powierzchni materiałami nieprzepuszczalnymi ulegnie degradacji. Istniejąca tu szata roślinna zostanie usunięta. Ulegnie zmianie struktura gatunkowa flory i fauny – dominować będzie zieleń urządzonej. Nastąpi zmiana krajobrazu – otwarty krajobraz terenów rolnych zastąpi półotwarty krajobraz terenów zurbanizowanych. Charakter zmian określa się jako średnio niekorzystne o charakterze lokalnym. |
| D.31MW | Teren położony w granicach otuliny Drawskiego Parku Krajobrazowego i w strefie „C” ochrony uzdrowiska, obowiązują przepisy ustawy o lecznictwie uzdrowiskowym, uzdrowiskach i obszarach ochrony uzdrowiskowej oraz o gminach uzdrowiskowych. | Teren zabudowy usługowej | Zmiana na teren zabudowy mieszkaniowej wielorodzinnej | Teren przeznaczony w obowiązującym planie do zabudowy - nie prognozuje się wpływu zmiany przeznaczenia terenu na pogorszenie stanu środowiska przyrodniczego. |
| D.34MW | Teren położony w granicach otuliny Drawskiego Parku Krajobrazowego i w strefie „C” ochrony uzdrowiska, obowiązują przepisy ustawy o lecznictwie uzdrowiskowym, uzdrowiskach i obszarach ochrony uzdrowiskowej oraz o gminach uzdrowiskowych. | Teren zabudowy mieszkaniowej jednorodzinnej, teren zabudowy usługowej | Zmiana na teren zabudowy mieszkaniowej wielorodzinnej | Teren przeznaczony w obowiązującym planie do zabudowy - nie prognozuje się wpływu zmiany przeznaczenia terenu na pogorszenie stanu środowiska przyrodniczego. |

PROGNOZA ODDZIAŁYWANIA NA ŚRODOWISKO
ustaleń miejscowego planu zagospodarowania przestrzennego miasta Połczyn-Zdrój

| | | | | |
|------------------------------------|---|---|---|--|
| D.45U,MW D.46U,MW | Teren położony w granicach otuliny Drawskiego Parku Krajobrazowego i w strefie „C” ochrony uzdrowiska, obowiązują przepisy ustawy o lecznictwie uzdrowiskowym, uzdrowiskach i obszarach ochrony uzdrowiskowej oraz o gminach uzdrowiskowych. | Teren zabudowy mieszkaniowej jednorodzinnej, teren zabudowy usługowej | Zmiana na teren zabudowy mieszkaniowej wielorodzinnej, teren zabudowy usługowej | Teren przeznaczony w obowiązującym planie do zabudowy - nie prognozuje się wpływu zmiany przeznaczenia terenu na pogorszenie stanu środowiska przyrodniczego. |
| D.49MN,U | Teren położony poza obszarami chronionymi w strefie „C” ochrony uzdrowiska, obowiązują przepisy ustawy o lecznictwie uzdrowiskowym, uzdrowiskach i obszarach ochrony uzdrowiskowej oraz o gminach uzdrowiskowych, część terenu położona w strefie „VIII” ochrony stanowiska archeologicznego. | Teren rolniczy | Zmiana na teren zabudowy mieszkaniowej jednorodzinnej | Część gleb w wyniku zabudowy i pokrycia powierzchni materiałami nieprzepuszczalnymi ulegnie degradacji. Istniejąca tu szata roślinna zostanie usunięta. Ulegnie zmianie struktura gatunkowa flory i fauny – dominować będzie zieleń urządzone. Nastąpi zmiana krajobrazu – otwarty krajobraz terenów rolnych zastąpi półotwarty krajobraz terenów zurbanizowanych. Charakter zmian określa się jako średnio niekorzystne o charakterze lokalnym. |
| E.12MN | Teren położony w granicach obszaru Natura 2000 Dorzecze Parsęty, w strefie „C” ochrony uzdrowiska, obowiązują przepisy ustawy o lecznictwie uzdrowiskowym, uzdrowiskach i obszarach ochrony uzdrowiskowej oraz o gminach uzdrowiskowych. | Teren zabudowy usługowej, teren rolniczy | Zmiana na teren zabudowy mieszkaniowej jednorodzinnej | Teren położony na obszarze Natura 2000 Dorzecze Parsęty PLH320007, jednak poza wyznaczonymi obszarami siedlisk przyrodniczych i obszarami występowania gatunków roślin i zwierząt i ich siedlisk będących przedmiotami ochrony. Teren istniejących zbiorników wodnych do zachowania. Część gleb w wyniku zabudowy i pokrycia powierzchni materiałami nieprzepuszczalnymi ulegnie degradacji. Istniejąca tu szata roślinna zostanie usunięta. Ulegnie zmianie struktura gatunkowa flory i fauny – dominować będzie zieleń urządzone. Nastąpi zmiana krajobrazu – otwarty krajobraz terenów rolnych zastąpi półotwarty krajobraz terenów zurbanizowanych. Charakter zmian określa się jako średnio niekorzystne o charakterze lokalnym. |
| E.22U | Teren położony poza obszarami chronionymi w strefie „C” ochrony uzdrowiska, obowiązują przepisy ustawy o lecznictwie uzdrowiskowym, uzdrowiskach i obszarach ochrony uzdrowiskowej oraz o gminach uzdrowiskowych. | Teren istniejących obiektów produkcyjnych, składów i magazynów | Teren zabudowy usługowej | Teren przeznaczony w obowiązującym planie do zabudowy - nie prognozuje się wpływu zmiany przeznaczenia terenu na pogorszenie stanu środowiska przyrodniczego. |
| E.37MN E.38MN | Tereny położone poza obszarami chronionymi w strefie „C” ochrony uzdrowiska, obowiązują przepisy ustawy o lecznictwie uzdrowiskowym, uzdrowiskach i obszarach ochrony uzdrowiskowej oraz o gminach uzdrowiskowych | Teren istniejących obiektów produkcyjnych, składów i magazynów | Zmiana na teren zabudowy mieszkaniowej jednorodzinnej | Teren przeznaczony w obowiązującym planie do zabudowy - nie prognozuje się wpływu zmiany przeznaczenia terenu na pogorszenie stanu środowiska przyrodniczego. |
| F.13MW,U | Teren położony w granicach otuliny Drawskiego Parku Krajobrazowego i w strefie „B” ochrony uzdrowiska, obowiązują przepisy ustawy o lecznictwie uzdrowiskowym, uzdrowiskach i obszarach ochrony uzdrowiskowej oraz o gminach uzdrowiskowych. | Teren zabudowy usługowej | Zmiana na teren zabudowy mieszkaniowej wielorodzinnej i usługowej | Teren przeznaczony w obowiązującym planie do zabudowy - nie prognozuje się wpływu zmiany przeznaczenia terenu na pogorszenie stanu środowiska przyrodniczego. |
| F.44MW | Teren położony w granicach otuliny Drawskiego Parku Krajobrazowego i w strefie „B” ochrony uzdrowiska, obowiązują przepisy ustawy o lecznictwie uzdrowiskowym, uzdrowiskach i obszarach ochrony uzdrowiskowej oraz o gminach uzdrowiskowych. | Teren infrastruktury technicznej | Zmiana na teren zabudowy mieszkaniowej wielorodzinnej | Teren przeznaczony w obowiązującym planie do zabudowy - nie prognozuje się wpływu zmiany przeznaczenia terenu na pogorszenie stanu środowiska przyrodniczego. |

PROGNOZA ODDZIAŁYWANIA NA ŚRODOWISKO
ustaleń miejscowego planu zagospodarowania przestrzennego miasta Połczyn-Zdrój

| | | | | |
|--|---|--|---|--|
| F.60MW | Teren położony w granicach otuliny Drawskiego Parku Krajobrazowego i w strefie „B” ochrony uzdrowiska, obowiązują przepisy ustawy o lecznictwie uzdrowiskowym, uzdrowiskach i obszarach ochrony uzdrowiskowej oraz o gminach uzdrowiskowych. | Teren istniejących obiektów produkcyjnych, składów i magazynów | Zmiana na teren zabudowy mieszkaniowej wielorodzinnej | Teren przeznaczony w obowiązującym planie do zabudowy - nie prognozuje się wpływu zmiany przeznaczenia terenu na pogorszenie stanu środowiska przyrodniczego. |
| F.67U F.68U F.69U | Teren położony poza obszarami chronionymi w strefie „B” ochrony uzdrowiska, obowiązują przepisy ustawy o lecznictwie uzdrowiskowym, uzdrowiskach i obszarach ochrony uzdrowiskowej oraz o gminach uzdrowiskowych. | Teren istniejących obiektów produkcyjnych, składów i magazynów | Teren zabudowy usługowej | Teren przeznaczony w obowiązującym planie do zabudowy - nie prognozuje się wpływu zmiany przeznaczenia terenu na pogorszenie stanu środowiska przyrodniczego. |
| F.72MN | Teren położony w granicach otuliny Drawskiego Parku Krajobrazowego, obszarze i terenie górniczym, obowiązują wymogi przepisów odrębnych oraz odpowiednie ustalenia § 4 i §10, w strefie „B” ochrony uzdrowiska, obowiązują przepisy ustawy o lecznictwie uzdrowiskowym, uzdrowiskach i obszarach ochrony uzdrowiskowej oraz o gminach uzdrowiskowych, część terenu położona w strefie „VIII” ochrony stanowiska archeologicznego. | Teren ogrodów działkowych | Zmiana na teren zabudowy mieszkaniowej jednorodzinnej | Ustalenia planu, nie naruszają zakazów określonych w uchwale Nr XXVII/499/14 Sejmiku Województwa Zachodniopomorskiego z dnia 24 czerwca 2014 r. w sprawie Drawskiego Parku Krajobrazowego (Dz. Urz. Woj. Zach. z 2014 r. poz. 2919). Część gleb w wyniku zabudowy i pokrycia powierzchni materiałami nieprzepuszczalnymi ulegnie degradacji. Istniejąca tu szata roślinna zostanie usunięta. Ulegnie zmianie struktura gatunkowa flory i fauny – dominować będzie zieleń urządzonej. Nastąpi zmiana krajobrazu – otwarty krajobraz terenów rolnych zastąpi półotwarty krajobraz terenów zurbanizowanych. Charakter zmian określa się jako średnio niekorzystne o charakterze lokalnym. |
| F.75Kg | Teren położony w granicach otuliny Drawskiego Parku Krajobrazowego i w strefie „B” ochrony uzdrowiska, obowiązują przepisy ustawy o lecznictwie uzdrowiskowym, uzdrowiskach i obszarach ochrony uzdrowiskowej oraz o gminach uzdrowiskowych. | Teren zabudowy mieszkaniowej wielorodzinnej | Zmiana na teren zabudowy garażowej | Teren przeznaczony w obowiązującym planie do zabudowy - nie prognozuje się wpływu zmiany przeznaczenia terenu na pogorszenie stanu środowiska przyrodniczego. |
| F.82MN | Teren położony w granicach w granicach obszaru Natura 2000 Ostoja Drawska i granicach otuliny Drawskiego Parku Krajobrazowego i w strefie „B” ochrony uzdrowiska, obowiązują przepisy ustawy o lecznictwie uzdrowiskowym, uzdrowiskach i obszarach ochrony uzdrowiskowej oraz o gminach uzdrowiskowych. | Teren istniejących obiektów produkcyjnych, składów i magazynów | Zmiana na teren zabudowy mieszkaniowej jednorodzinnej | Teren przeznaczony w obowiązującym planie do zabudowy - nie prognozuje się wpływu zmiany przeznaczenia terenu na pogorszenie stanu środowiska przyrodniczego. |